

September 2021 ersätter  
Juni 2021.



# Bostik Tätskiktsystem Universal

**MONTERINGSANVISNING FÖR UNDERLAG AV SKIVOR,  
PUTS OCH BETONG, VTvF & VTgF OCH VTv & VTg**







## Innehåll


Branschregler för Tätskikt i våtrum	4
Förberedelser	5
Bostik tätskiktsystem VTvF & VTgF, Sprängskiss	7
Produktlista foliesystem	7
Montering VäggtvF - universal	8
Montering Golv VTgF - universal	10
Golvbrunnar	12
Övergång mellan system	14
Delreparation av keramiska plattor	14
Produktlista rollat system	15
Montering Väggtv - universal	16
Montering Golv VTg - universal	17
Åtgångstabeller	18

### **Bostik är innehavare av certifikaten SC0055-13 och SC0056-13.**

SC0055-13 gäller för PURUS Line och PURUS Corner i kombination med Bostik tätskiktsystem VTg10 och VTgF Universal.

SC0056-13 gäller för Unidrain linjära golvbrunnar 1001-1004, 3002 och Unidrain hörngolvbrunn 2011 i kombination med Bostik tätskiktsystem VTg10, VTgF Universal och Bostik Pro VTgF-X.

RISE Certifiering är godkännandeorgan för certifikaten för vägnära brunnar.

 0402
<b>Bostik AB, Box 903, 251 09 Helsingborg, Sweden, www.bostik.se</b> 16 <b>0402-CPR-SC0069-16</b>
<b>ETA -13/0215</b> <b>ETAG 022 part 2</b> Watertight covering kits for wet room walls and floors Classification of the system and declared values of the product and system characteristics see Declaration of Performance Datum ETA: 2016-05-24

 0402
<b>Bostik AB, Box 903, 251 09 Helsingborg, Sweden, www.bostik.se</b> 16 <b>0402-CPR-SCR0199-16</b>
<b>ETA -16/0085</b> <b>ETAG 022 part 1</b> Watertight covering kits for wet room walls and floors Classification of the system and declared values of the product and system characteristics see Declaration of Performance Datum : ETA 2016-02-08

### **BRANSCHKRAV**

Samtliga branschkrav på underlag, material och deras egenskaper framgår av Byggherkeramikerådets Branschregler för våtrum. Branschregler kan laddas ned från [www.bkr.se](http://www.bkr.se) eller beställas i tryckt format från Byggherkeramikerådet.



# Branschregler för tätskikt i våtrum

## BYGGKERAMIKRÅDETS BRANCHREGLER FÖR VÅTRUM BBV 21:1

- Våtrummet är nu uppdelat i våtzoner. Våtzon 1 är hela golvytan i våtrummet samt väggar vid badkar/dusch och väggytor minst en meter utanför dessa. Om yttervägg ingår i våtzon 1 så skall hela ytterväggen betraktas som våtzon 1. Våtzon 2 är alla övriga väggytor. Se bild och tabell nedan.
- Väggar och golv av skivkonstruktion i våtzon 1 skall vara belagda med ett vattentätt system av folietyp, dvs Bostik tätskiktsystem VTvF & VTgF Universal.
- Väggar av skivkonstruktion i våtzon 2 får vara belagda med ett system av folietyp, dvs Bostik tätskiktsystem VTvF Universal eller ett rollbart Bostik tätskiktsystem VTv Universal. Övergången mellan de olika tätskiktssystemen förseglas med Bostik tätskiktsremsa Universal.
- Väggar och golv i massiv konstruktion, dvs betongbjälklag, putsad lättbetong eller tegel, får vara belagda med ett system av folietyp, dvs Bostik tätskiktsystem VTvF & VTgF Universal, eller ett rollbart system, dvs Bostik tätskiktsystem VTv & VTg Universal.
- Vi rekommenderar en av skivtillverkaren anvisad våtrumsskiva, detta är dock inget krav.

VÅTZON 1	VTv	VTvF	VTg	VTgF
Särskild våtrumsskiva på vägg		•		
Massiv vägg som tex putsad tegel eller lättbetong/betong	•	•		
Skivmaterial och avjämningsmassa på golv				•
Massivt golv av betong			•	•
VÅTZON 2	VTv	VTvF	VTg	VTgF
Kartongklädd gipsskiva på vägg	•	•		
Särskild våtrumsskiva på vägg	•	•		
Massiv vägg som tex putsad tegel eller lättbetong/betong	•	•		

## VAR GÄLLER REGLERNA OCH VAD ÄR ETT VÅTRUM?

Reglerna gäller för funktion och applicering av tätskiktssystem på olika underlag då kakel, klinker eller mosaik ska utgöra yttskikt på golv och väggar i platsbyggda våtrum i bostäder eller utrymmen med motsvarande vattenbelastning. Som våtrum betraktas utrymmen där golv och väggytor helt eller delvis kan utsättas för återkommande vattenbegjutning, såsom rum med dusch eller badkar installerat. Reglerna kan tillämpas, helt eller delvis, när natursten, glas och liknande produkter används som yttskikt. Reglerna gäller för keramiska plattor monterade med tunnskiktsteknik. Tunnskiktsteknik innebär att ovanpå tätskiktet sätts plattan i fästmassa som är uppkammad med tandspackel. Reglerna gäller inte för andra typer av utföranden, som till exempel tjockbruksläggning eller när yttskiktet ska utgöras av andra material såsom till exempel färgade cementprodukter. Utrymmen i bostäder där följande regelverk kan tillämpas är exempelvis tvättstuga, WC-rum och utrymmen med vattenvärmare, värmepump, värme-

panna eller liknande. Reglerna kan även tillämpas för andra utrymmen om det föreligger risk för att golvet ska utsättas för utläckande vatten eller vattenspill. Kök i bostäder omfattas inte av krav på tätskikt på golvet. Både nyproduktion och renovering omfattas av det nya regelverket. Regler för vatten- och avloppsinstallationer ingår inte i BBV, för dessa hänvisas till Branschregler Säker Vatteninstallation. Se [www.sakervatten.se](http://www.sakervatten.se). Regler för elinstallationer ingår inte i BBV, för dessa hänvisas till gällande svenska standarder. Se [www.elsakerhetsverket.se](http://www.elsakerhetsverket.se). Regler för måleriarbeten ingår inte i BBV, för dessa hänvisas till måleribranchens, MVK:s branschregler för våtrum.

## HUR SÄKERSTÄLLS ATT ARBETET ÄR RÄTT UTFÖRT?

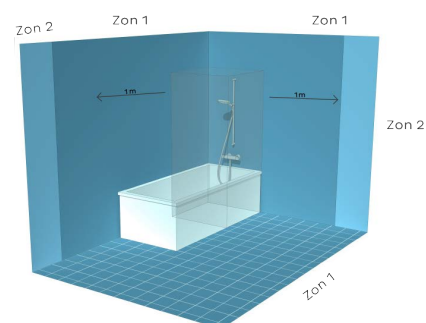
Bostiks monteringsanvisningar måste följas och angivna produkter skall användas vid uppbyggnad av konstruktionen. Endast då anses arbetet vara utfört i enlighet med BBV. Det är viktigt att läsa igenom de tekniska datablad vid användningen av de ingående produkterna i monteringsanvisningen. För mer info, kontakta din återförsäljare av Bostiks produkter eller besök hemsidan [www.bostik.se](http://www.bostik.se).

Behöriga företag ska utfärda Kvalitetsdokument, Bilaga A till BBV, efter varje våtrumsentreprenad. Kvalitetsdokumentet ska utfärdas av det behöriga företaget vars personal utfört tätskiktsarbetet och överlämnas till beställare och brukare/boende efter färdigställt arbete. Kvalitetsdokumentet ingår i entreprenörens åtagande vid våtrumsentreprenader enligt BBV och ska därför överlämnas utan dröjsmål. Kvalitetsdokumentet ska finnas tillgängligt vid slutbesiktning. Kontroll av att arbetet utförts enligt BBV och enligt aktuella monteringsanvisningar, sker genom att den behöriga platsättare som utfört arbetet gör en egenkontroll. Dokumentation sker genom att företagets våtrumsansvariga arbetsledare eller behöriga platsättare fyller i Kvalitetsdokumentet i något av de digitala medier Byggkeramikrådet tillhandahåller för behöriga företag. Plattsättarens egenkontroll kan även ske direkt i mobilapplikationen. Kvalitetsdokumentet undertecknas därefter elektroniskt av våtrumsansvarig arbetsledare och den behöriga platsättare som utfört tätskiktsarbetet ska namnges.

Om fler än en behörig platsättare utfört arbete i ett våtrum noteras namnen på dessa under övriga upplysningar. Kvalitetsdokumentet skickas till beställare/boende per e-post tillsammans med länk till aktuell monteringsanvisning för det godkända tätskiktssystemet, alternativt i pappersform. Kopia av kvalitetsdokumentet och länk till monteringsanvisning arkiveras digitalt och finns tillgängligt hos det behöriga företaget för egen dokumentation och för att kunna uppvisas i samband med kvalitetsöversyn enligt. Som komplement till ovanstående kvalitetsdokument kan egenkontroll för Bostiks godkända tätskiktssystem fyllas i. Se [www.bostik.se](http://www.bostik.se) under Tätskikt eller Hjälpmedel & Verktyg.

## Zonindelning våtrum:

Zon 1 = Hela golvet plus det mörkblåa partiet på väggen. Om del av yttervägg ingår i våtzon 1 skall hela väggen behandlas som tillhörande våtzon 1.  
Zon 2 = Övriga ytor.



# Så förbereder du underlaget

**Alla produkter i tätskiktsystemet är utprovade tillsammans för att klara ställda krav enligt gällande branschregler. Ingen del av systemet får därför bytas ut.**

## FÖRSEGLINGAR

Försegling med tätskiktsremsa och Rörmanschett skall göras vid materialövergångar, vägg/golvvinklar, vägg/väggvinklar och rörgenomföringar. Regler för vatten- och avloppsinstallationer ingår inte i BBV, för dessa hänvisas till Branschregler Säker Vatteninstallation. Se [www.sakervatten.se](http://www.sakervatten.se). Regler för elinstallationer ingår inte i BBV, för dessa hänvisas till gällande svenska standarder. Se [www.elsakerhetsverket.se](http://www.elsakerhetsverket.se). Regler för måleriarbeten ingår inte i BBV, för dessa hänvisas till måleribranchens, MVK:s branschregler för våtrum.

## UNDERLAG PÅ VÄGG

Lämpliga underlag för tätskikt är betong, puts och särskilda våtrumsskivor samt kartongklädd gips.

## Betong, väggspackel, lättbetong

Betongen skall vara minst 3 månader gammal och vara gjutten mot slät form. Ojämheter, sprickor och håligheter skall spacklas med t.ex. Bostik Rep & Fix. Svaga ytskikt och eventuell cementhud, formolja och andra föroreningar skall avlägsnas. Observera att färdigblandade väggspackel eller fästmassa ej får användas som spackel.

## Skivmaterial

Träbaserade skivor skall inte användas som underlag för tätskikt och keramiska plattor. Skivkonstruktioner skall vara dokumenterat lämpade för användning i våtrum och skall monteras enligt tillverkarens anvisningar. Skivväggar skall uppfylla toleranskraven enligt anvisningar i Byggkera-

mikrådets Branschregler för våtrum och AMA Hus. Sugande våtrumsskivor skall förbehandlas med Primer 6000 utspädd 1:1 gånger med vatten. Täta skivor behöver inte primas.

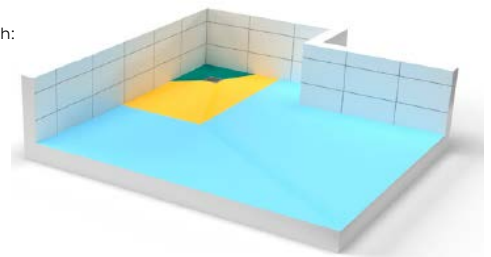
## UNDERLAG PÅ GOLV

Lämpliga underlag för tätskikt är betong och avjämningsmassa. Där WC, bidé eller liknande ska monteras på golv krävs en plan monte-ringsyta, minst 300 x 400 mm. Lutningen på monteringsytan ska inte överstiga 1:100 (10 mm/m). Samtliga lutningsangivelser mäts med riktning mot brunn. Alternativ golvlutning vid fasta installationer, storformatiga plattor, tillgänglig-hetsanpassning, fler än en brunn eller liknande ska avtalas innan det utförs. Överenskommelse om alternativ golvlutning ska alltid dokumenteras i Kvalitetsdokument, Bilaga A till BBV.

## Lutningstoleranser

Plats för bad och dusch:

- 1:25-1:150  
7-40 mm/m
- 1:50-1:150  
7-20 mm/m
- Övrig golvyta:  
1:100-1:200  
5-10 mm/m



## Betong

Skall vara minst 3 månader gammal och ha en brädriven yta. Ojämheter, sprickor och håligheter skall spacklas med t.ex. Handspackel Combi 10. Svaga ytskikt och eventuell cementhud, formolja och andra föroreningar skall avlägsnas. Betongens deformation på grund av krympning skall beaktas. Den relativa fuktigheten (RF) får inte överstiga 85,0%.

## Avjämningsmassa

Skall vara cementbundna t.ex. Bostik Fiber Universal, Fiber Universal Rapid eller Build Universal.

## Träbjälklag

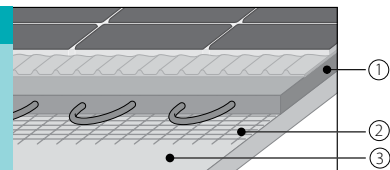
Träbjälklag skall alltid förstärkas för att anpassa böjstyvheten till keramisk beläggning. Virkeskvalitet C24 och dimension 45 x 220 mm. Golvspånskivorna skall alltid limmas och skruvas enligt skivtillverkarens anvisningar. Bjälklaget skall ha en böjstyvhet som minst motsvarar 22 mm golvspånskivor monterad på regler med max cc 300 mm (upp till 4,2 m mellan stöden).

## GENERELLT UNDERLAG

- Innan arbetet påbörjas skall underlaget kontrolleras så att det är bärkraftigt, rent och torrt.
- Befintligt ytmaterial skall avlägsnas, som t.ex. våtrumsmatta och målade ytor. Eventuella avvikelser i applicering på befintligt underlag skall noteras i kvalitetsdokumentet.
- Den relativa fukthalten (RF) i underlaget skall inte överstiga 85%.
- Regelkonstruktion skall vara väl uttorkad innan tätskiktet monteras, max. 8% fuktkvot, 6% vid golvvärme.
- Betongplatta på mark och källare bör kontrolleras för tillskjutande fukt. Om tillskjutande fukt förekommer skall endast duschutrymmen och ytor som regelbundet vattenbegjuts tätas. Kontakta Bostik på tel: 042-195000 för ytterligare information om åtgärd vid tillskjutande fukt.
- Material och underlag skall ha en temperatur på minst +10 °C innan monteringen påbörjas. Kontakta Bostik på tel: 042-195000 för utförligare anvisning med diffusionsöppet tätskiktssystem.
- Temperaturen i lokalen skall vara minst +10°C och max 25°C.
- Mellanrum, större än 2 mm, mellan rör och vägg samt springor i vägg- och golvvinklar spacklas eller fogas med Bostik Akrylfogmassa innan tätskiktet appliceras.
- Rörgenomföringar skall vara monterade enligt anvisningar i Säker Vatten ([www.sakervatten.se](http://www.sakervatten.se)).

## GOLVKONSTRUKTION I VÅTRUM

1. Avjämningsmassa
  2. Armeringsnät
  3. Golvspånskiva
- OBS! Vid spårad golvspånskiva med plåtar och vattenburen golvvärmeledning se monteringsanvisning på [www.bostik.se](http://www.bostik.se). Kabel/rör skall inte placeras under golvmonterad wc-stol eller bidé.



Golvspånskivor skall alltid beläggas med avjämningsmassa innan tätskiktet monteras. Om regelavståndet är 600 mm skall bjälklaget förstärkas med kortlingar med centrumavstånd 300 mm. Golvspånskivan primas med Bostik Primer 6000 spädd 5:1 med vatten (5 delar primer 1 del vatten). I konstruktionen ingår ett svetsat armeringsnät, Bostik Iron Force Net. Minimumtjockleken för avjämningsmassan skall vara 12 mm vid golvbrunnen. Använd Bostik Fiber Universal eller Fiber Universal Rapid.

### Värmegolv

Vid inspacklad golvvärmekabel skall kabeln täckas med minst 10 mm spackel. Vid vattenburen golvvärme skall värmerören täckas med ett spackelskikt som motsvarar 1/10 del av c-avståndet mellan värmerören, ex. c-avstånd 200 mm ger 20 mm spackel över värmeröret. Förläggning av elburen golvvärme skall utföras av behörig elektriker. Golvvärmesystem skall förläggas enligt tillverkarens anvisningar med ev. förläggningsritning. Driftochstartavsystem skall utföras enligt respektive tillverkarens råd och anvisningar, dock tidigast 28 dagar efter platsättning. För värmegolv användes som fästmassa Fix Universal Flex eller Fix Universal Light DR. Keramiska plattor med högre vattenabsorption än 6% skall inte användas på golvvärmesystem.

### GOLVBRUNN

Skall vara typgodkänd och monterad enligt tillverkarens anvisningar. Brunnen skall monteras i nivå med underlaget för tätskiktet. Vid behov kan ett, för brunnen, typgodkänt förhöjningssystem användas. Brunnar tillverkade före 1990 skall bytas. Minimumtjockleken för avjämningsmassan skall vara 12 mm vid brunnen. Observera att det finns ett särskilt regelverk för VVS-produkter och väggnära brunnar och att det kan rekvideras från Byggkeramikrådets eller Säker Vattens hemsidor.

### TAPPVATTEN OCH VÄRMERÖR

Genom våtrumsgolv får inga andra rör genomföringar finnas än för avlopp och golvbrunn. Avstånd mellan avloppsrör och väggens tätskikt ska vara minst 60 mm. Avloppsrör får inte finnas i plats för bad eller dusch. Avståndet mellan underlag för golvet tätskikt och spillvattenrörets överkant ska inte vara mindre än 40 mm vid montering av tätskiktet. Spillvattenrör eller anslutningsstos för WC-stol ska ha slät yta. Rör ska vara fixerade vid genomföringar. Maximalt tillåtet hålrum mellan rör och underlag (intilliggande skiva/spackel m.m.) är 2 mm, större hål ska ilagas med Bostik akrylfogmassa. Undantag från ovanstående kan göras i bad- eller duschrum med vattenvärmare, värmepump eller vattenmätare. Här kan rör genomföringar i golv för sådana apparater utföras med rör genomföringshylsa. Rör genomföringshylsa får inte placeras i plats för bad eller dusch. Genom vägg vid plats för bad eller dusch får inga andra vattengenomföringar än tappvatten direkt till blandare finnas. Rör ska vara fixerade vid genomföringar. Maximalt tillåtet hålrum mellan rör och underlag (intilliggande skiva/spackel m.m.) är 2 mm, större hål ska ilagas med Bostik akrylfogmassa. Avstånd mellan rör och golvet/väggens tätskikt ska vara minst 60 mm. Centrumavstånd mellan rör med diameter 32 mm eller mindre ska vara minst 60 ± 2 mm. Vid diameter större än 32 mm ska rören ha avstånd 60 mm eller större mellan rör, se figur nedan. Rörets diameter i sammanhanget är mätt på ytan som tätning ska utföras på. Kontrollera med tillverkaren av rörsystemet.

### MJUKFOG I VÅTRUM

Mjukfogar (silikon) bör endast utföras där de är konstruktivt motiverade på grund av förväntade rörelser.

### Mjukfogning bör bland annat normalt utföras:

- I hörn och vinklar där underlaget på båda sidor är betong, gjuten mindre än ett år före platsättning.
- I nyproduktion då risk för rörelser i underlaget kan väntas. Till exempel vid väggvinklar då skivkonstruktion möter betongvägg, eller skivkonstruktion möter skivkonstruktion.
- Vid övergång till andra material i väggar såsom dörrkarm/foder, fönsterkarm/foder och tröskel. I dessa fall ska en övermålningsbar mjukfog användas.
- I tak/väggvinklar. I takvinkel ska en övermålningsbar mjukfog användas. Silikon ska inte användas då den försvårar målningsarbetet.

### Mjukfogning ska inte utföras:

- I underkant av keramisk väggbeklädnad som överlappar uppvis av plastmatta på golv
- Vid fog mellan keramiska golvplattor och golvbrunnens klinkerram

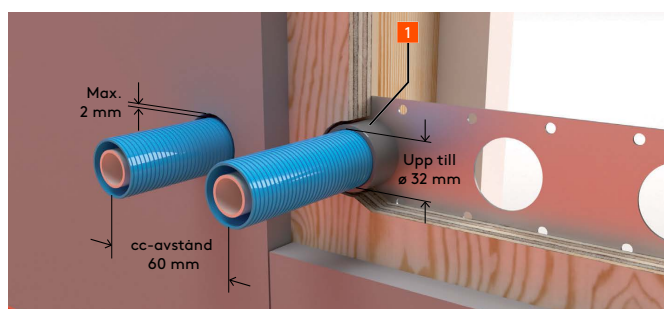
### SKÖTSELRÅD

Skötselansvisningar för keramiska väggbeklädnader och golvbeläggningar kan rekvideras från Byggkeramikrådet. Skötselansvisningar framgår även i Byggkeramikhandboken.

### INFÄSTNINGAR

För att utrymmet skall uppfylla kraven på ett vattentätt våtrum är det mycket viktigt att tänka på följande:

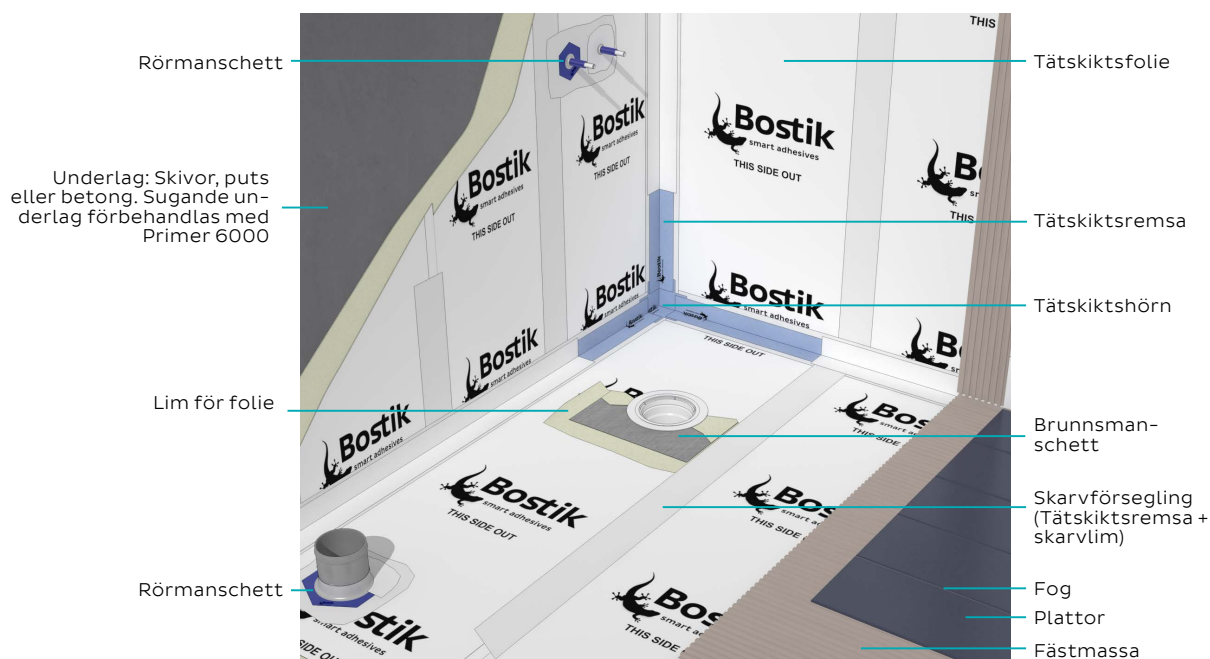
- Undvik håltagning vid dusch och bad.
- För att undvika håltagning kan vissa detaljer limmas upp. Om detaljen är lämplig att limma (utformning och material) kan Bostik Maxi Bond X-treme eller Bostik X-press Monteringslim.
- All håltagning skall ske i massiv konstruktion, som betong, murverk eller reglar. Infästning får normalt inte ske i skivmaterial utan skruvas i massivt gods (träregel eller 15 mm konstruktionsplywood)
- Hålet för infästningen fylls med Bostik Silikon Våtrum eller Bygg och Sanitet, tryck i ev plugg, spruta in silikon i pluggen och skruva i skruven.



### Välj rätt rör- och brunnsmanschetter

RÖR/AVLOPP	RÖRMANCHETT
Vattenrör	10-24 mm
Vask-avlopp	32-55 mm
WC-avlopp	75-110 mm
2 hål	8-24 mm
Brunnsmanschett	370x370 mm
Brunnsmanschett (designbrunnar)	1500x200 mm

# Sprängskiss foliesystem

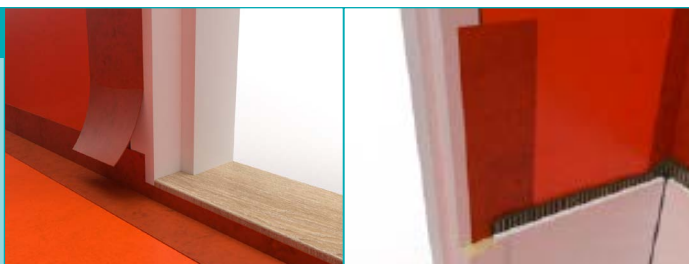


## FÖRSEGLING PÅ KARM

Dörrkarm ska vara i liv med underlaget för tätskikt. Karm ska vara monterad innan tätskikt appliceras. Om så inte är fallet ska detta noteras som en avvikelser i Kvalitetsdokumentet. Uppvikets överkant vid dörröppningen ska vara minst 20 mm över tätskiktets horisontella nivå vid golvrönnens fläns.

Tröskel i liv med vägg: Försegling ska utföras kontinuerligt mellan tröskel, karm och vägg.

Försegling ut på karm: skyddar väggens inre konstruktion.



# Bostik tätskiktsystem VTvF & VTgF Universal



## DETTA BEHÖVER DU:

### Material

- Bostik Tätskiktsfolie
- Bostik Tätskiktsremsa och tätskiktshörn
- Bostik Rörmanschetter och Brunnsmanschett
- Bostik Membrane Universal (folielim) **alt 1**
- Bostik Floor & Wall Tac (folielim) **alt 2**
- Bostik Foil Adhesive Universal (folielim, skarvlim) **alt 3**
- Bostik Foilseal Grab (skarvlim)
- Bostik Primer 6000
- Bostik Fix och Fog

### Verktyg

- Roller
- Pensel
- Slät plastspackel
- Limspridare/ Limspackel

Bostik tätskiktsystem VTvF & VTgF är ett foliesystem och används som tätskikt bakom keramisk ytbeklädnad på golv och väggar i våtrum i bostäder och utrymmen med likartad belastning. Tätskiktsystemen VTvF & VTgF är deformationsupptagande tätskiktsystem för betong, lättbetong, puts, spacklade ytor och skivkonstruktioner.

Bostik tätskiktsystem VTvF & VTgF är testade enligt europenormen ETAG 022 och uppfyller Boverkets Byggregler, BFS 2011:6 med ändringar till och med BFS 2020:4, BBR. Systemen är godkända av Byggkeramik Rådet (BKR). Godkännandet finns dokumenterat på BKR:s hemsida [www.bkr.se](http://www.bkr.se). Systemets ånggenomgångsmotstånd är större än 2 560 000 s/m.

**Mängdberäkning - se åtgångstabeller sid. 18**



# Vägg VTvF Universal

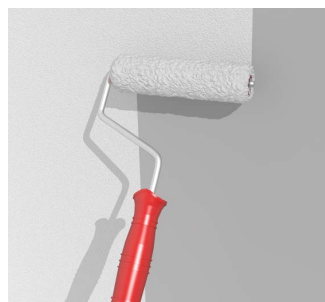
## FÖRBEREDELSE

Fyll springor större än 2 mm i hörn, i skivskarvar och vid rörgenomföringar med Bostik Akryltätmassa. Mät upp och skär till alla våder i förväg. Prima sugande ytor med Primer 6000.

## SÅ MONTERAS FOLIEN RUNT HÖRN

Tänk på att det är svårt att montera folien runt hörn utan veck, om väggarna inte är lodräta och raka. För att undvika remsning eller risk för veck i hörn kan man med fördel gå runt hörnet med enbart 50 mm folie enligt följande:

## MONTERING AV TÄTSKIKTSFOLIE VÄGG



1

Rolla Bostik Foil Seal Universal alt. Membrane Universal flödigt på väggen, en våd åt gången. Se åtgångstabell sidan 18.



2

Tätskiktsfolien monteras vertikalt kant i kant eller med 50 mm folieöverlapp enligt de markerade folielinjerna.



3

Slåta ut våden med plastspackel. Pressa ut överskottslimmet till foliekanterna. Kontrollera att limmet är jämt fördelat bakom folien. Folien kan monteras 50 mm ut på golvet. Ett annat alternativ är att kapa folien i golv/väggvinkel och därefter förseglas med tätskiktsremsa.



### 4 ALT. 1 KANT-I-KANT (FOIL ADHESIVE UNIVERSAL)

Pensta/rolla Foil Adhesive Universal mellan de markerade folielinjerna. Montera tätskiktsremsan (undvik veck och blåsor). Försegla därefter hela tätskiktsremsan och minst 50 mm utanför med Foil Adhesive Universal alt. Membran Universal.



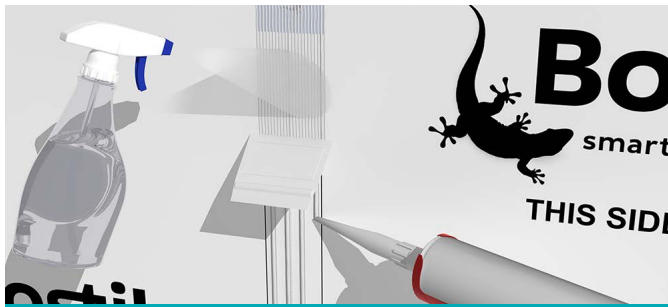
### 4 ALT. 2 ÖVERLAPP FOLIE (FOIL ADHESIVE UNIVERSAL)

Vik den överlappande folien och pensla Foil Adhesive Universal under hela överlappet. Pressa tillbaka överlappet med slätspackel. Försegla därefter hela överlappet och minst 50 mm utanför med Foil Adhesive Universal alt. Membran Universal.

- Markera en lodlinje 950 mm från hörnet (duschen).
- Vik över folien 50 mm i hörnet på motsvarande vägg.
- Montera hel våd ända in i hörnet, då blir det 50 mm överlapp.
- Överlappet skarvlimmas med Bostik Foilseal Universal alt. Bostik Foil Adhesive Universal enligt monteringsanvisningen nedan.
- Övriga våder monteras kant i kant (alt. 50 mm överlapp).

Planera så att det blir så få skarvar som möjligt i duschzonen både på vägg och golv. Alltid hel våd i duschhörn och över golvbrunn.





#### 4 ALT. 3 SKARVLIMNING MED FOILSEAL UNIVERSAL

Spruta ut jämna limsträngar. Släta ut limmet med limspridare. Duschlimmet med vatten (då påskyndas torktiden). Montera tätskiktsremsa Universal i det våta limmet och släta till med plastspackel (inga veck eller blåsor får förekomma). Eventuellt limöverskott spacklas tillbaka över skarven. Försegla därefter hela tätskiktsremsan och minst 50 mm utanför med Membran Universal.



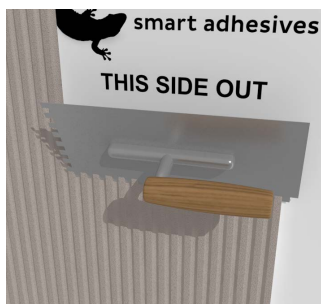
#### 5

Välj rätt storlek på Rörmanschett (se sidan 6). Fäst rörmanschetten med Foilseal Universal alt. Foil Adhesive Universal (undvik veck och blåsor). Elrör skall tätas på motsvarande sätt. Försegla tätskiktsremsa och rörmanschetter helt och minst 50 mm utanför med Membran Universal alt. Foil Adhesive Universal.



#### 6

Pensla Membran Universal alt. Foil Adhesive Universal runt avloppsstosen för tvättställ och vägghängd toalett så att hela rörmanschetten får full täckning. Pensla även minst 50 mm utanför själva rörmanschetten.



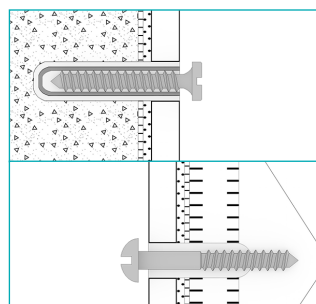
#### 7

Plattor kan monteras efter 12 tim torktid. Dra på fästmassa med fixkamens släta sida. Jämna sedan ut med den tandade sidan. Lämpligt fix, kamstorlek och åtgång se sidan 18. OBS! Dra inte upp större fixtyor än vad du hinner plattsätta inom 15 min.



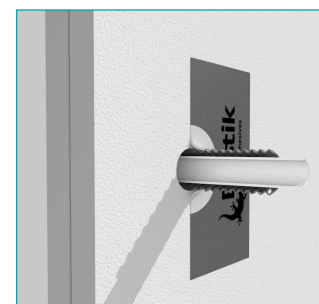
#### 8

Montera plattan genom att trycka och vrida den mot underlaget. Kontrollera då och då att plattans baksida har full täckning. Avlägsna fästmassa som trängt upp mer än halva fogdjupet. Låt torka 12 tim före fogning.



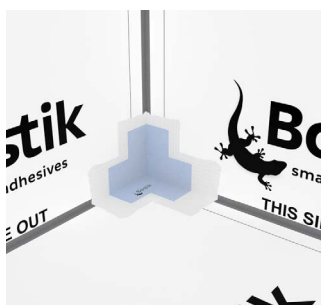
#### 9 HÅLTAGNING

All håltagning skall ske i massiv konstruktion, som betong, murverk eller reglar. Hålet för infästningen fylls med Silicone Wetroom. Tryck i pluggen och fyll den med silikon och skruva i skruven. För att undvika håltagning kan många detaljer limmas (se sidan 6 Infästningar).



#### 10 RÖR-I-RÖR

Observera att för rör-i-rör-system skall rörmanschetten täta mot mantelröret och inte mot vattenröret.



#### 11 MONTERING INNERHÖRN

Pensla eller rolla Bostik Foil Adhesive Universal flödigt på alla hörn (inner och ytter) varpå tätskiktshörnen monteras vått i vått.



#### 12 MONTERING INNERHÖRN

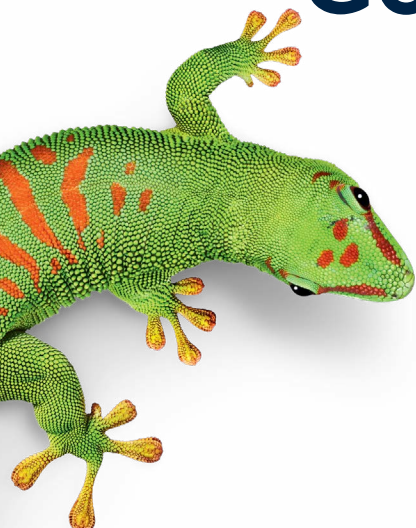
Pensla eller rolla Bostik Foil Adhesive Universal eller Membrane Universal ovanpå de monterade tätskiktshörnen och minst 50 mm utanför. OBS! Undvik veck eller blåsor på hörnen.



#### 13 FÖRSEGLING PÅ KARM

Försegling ut på karm skyddar väggens inre konstruktion.

# Golv VTgF Universal



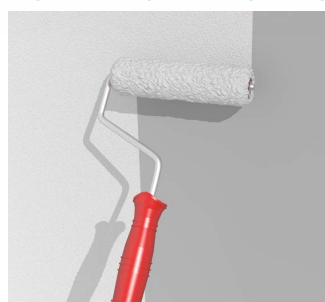
## TÄNK PÅ!

Högprensterande betong skall vara avjämnat med lågalkalisk avjämningsmassa, Fiber Universal eller Fiber Universal Rapid.

Golvspånskiva skall förstärkas med avjämningsmassa, Fiber Universal eller Fiber Universal Rapid och trådsvetsat armeringsnät.

Före montering av tätskiktsfolie, förbehandla golvet med Primer 6000.

## MONTERING AV TÄTSKIKTSFOLIE GOLV



1

Rolla folielimmet flödigt på väggen, en våd åt gången. Se åtgångstabell sidan 18.



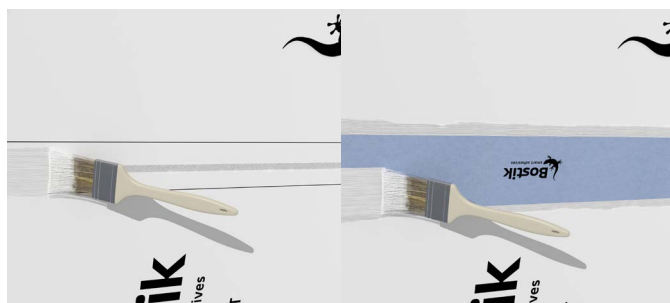
2

Tätskiktsfolien monteras kant i kant eller med 50 mm folieöverlapp enligt de markerade folielinjerna.



3

Plastspackel med rundade hörn för utslätning av veck och blåsor vid montering av tätskiktsfolie, tätskiktsremsa, inner- och ytterhörn.



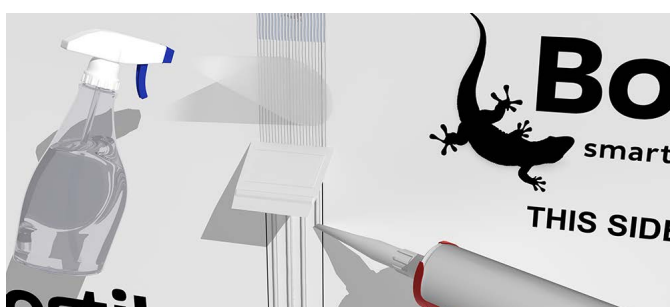
### 4 ALT. 1 KANT-I-KANT (FOIL ADHESIVE UNIVERSAL)

Pensta/rolla Foil Adhesive Universal mellan de markerade folielinjerna. Montera tätskiktsremsan (undvik veck och blåsor). Försegla därefter hela tätskiktsremsan och minst 50 mm utanför med Foil Adhesive Universal alt. Membran Universal.



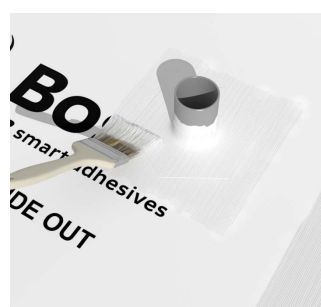
### 4 ALT. 2 ÖVERLAPP FOLIE (FOIL ADHESIVE UNIVERSAL)

Vik den överlappande folien och pensla Foil Adhesive Universal under hela överlappet. Pressa tillbaka överlappet med slätspackel. Försegla därefter hela överlappet och minst 50 mm utanför med Foil Adhesive Universal alt. Membran Universal.



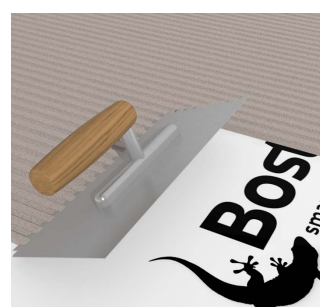
#### 4 ALT. 3 SKARVLIMNING MED FOILSEAL UNIVERSAL

Spruta ut jämna limsträngar. Släta ut limmet med limspidare. Duschla limmet med vatten (då påskyndas torktiden). Montera tätskiktsremsa Universal i det våta limmet och släta till med plastspackel (inga veck eller blåsor får förekomma). Eventuellt limöverskott spacklas tillbaka över skarven. Försegla därefter hela tätskiktsremsan och minst 50 mm utanför med Membran Universal.



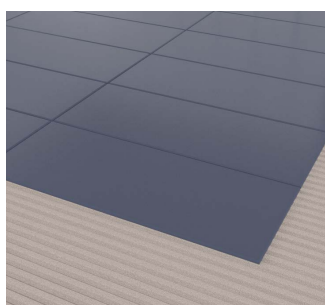
#### 5

Välj rätt storlek på Rörmanschetten (se sid 6) och fäst med Foilseal Universal alt Foil Adhesive Universal (undvik veck/blåsor). Pensla Membrane Universal alt. Foil Adhesive Universal runt avloppsstosen för tvättställ och toalett så att hela rörmanschetten får full täckning. Pensla även 50 mm utanför.



#### 6

Plattor kan monteras efter 12 tim torktid. Dra på fästmassa med fixkammens släta sida. Jämna sedan ut med den tandade sidan. Lämpligt fix, kamstorlek och åtgång se sidan 18. OBS! Dra inte upp större fixtyor än vad du hinner plattsätta inom 15 min.



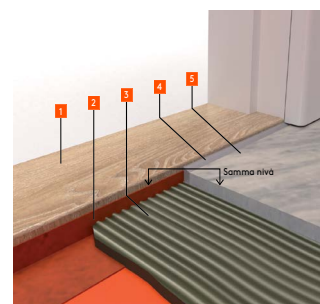
#### 7

Montera plattan genom att trycka och vrida den mot underlaget. Kontrollera då och då att plattans baksida har full täckning. Avlägsna fästmassa som trängt upp mer än halva fogdjupet. Låt torka 12 tim före fogning.



#### 8 INFÄSTNING I TRÄREGEL OCH BETONGVÄGG

All eventuell håltagnig ska ske i massiv konstruktion, som betong, murverk eller regler. Hålet för infästningen fylls med Silicone Wetroom. Tryck i eventuell plugg och spruta in silikon i pluggen och skruva i skruven. Skruven ska böttna i regeln. Bostik rekommenderar inga håltagningar i golv och toalettstol limmas fast till golvet med våtrumssilikon.



#### 9 TRÖSKEL

Tätskiktet skall vikas upp mot tröskeln till nivå för färdigt golv. Mjukfog skall appliceras enligt skissen. För badrum utan dörrtröskel (tillgänglighetsanpassat) skall fallet vara minst 20 mm från dörröppning till brunn och tätskikt uppvikt mot badrumsklinker. 1. Tröskel, 2. Uppvik, 3. Fästmassa, 4. Mjukfog, 5. Klinker



# Tätning av golvbrunn Purus eller Jafo

**Montering av golvbrunnsmanschett är ett kritiskt moment för att få ett fuktskadesäkert våtrum. Här beskriver vi hur man monterar golvbrunnsmanschetten med två av de vanligaste golvbrunnstyperna.**

Brunnen samt eventuell förhöjningsring är VVS produkter och skall alltid installeras av behörig VVS installatör. OBS! Vid montering av golvbrunnsmanschett på andra typer av golvbrunnar t.ex. designbrunnar/rännor gå in

på [www.bostik.se/Dokumentarkiv/Arbetsbeskrivningar](http://www.bostik.se/Dokumentarkiv/Arbetsbeskrivningar). Temperaturen på brunnsmanschetten skall vara minst 15°C vid monteringen.

## TÄTNING AV GOLVBRUNN - PURUS

### TÄNK PÅ!

Rengör brunnsläns och ner i brunn-sätet med T-Röd innan montering av brunnsmanschetten.



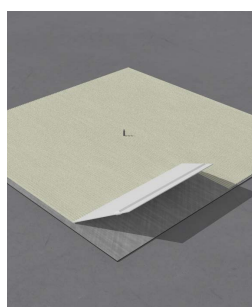
1

Se till att golvet är rent och fritt från damm. Placera Purus knivfot.



2

Montera brunnsmanschetten centrerad över golvbrunnen med klippet ner och fiberytan uppåt.



3

Applicera Foilseal Universal och släta ut skarvlimet med limspridare på brunnsmanschettens fiberyta. Duscha limmet med vatten. Alt. kan Foil Adhesive Universal användas.



4

Montera tätskiktsfolien på golvet och över brunnsmanschetten (enligt anvisningar på sid 10 bild 1). Gnid noggrant fast folien mot underlaget. Efter 2-3 tim skärs brunnshålet upp enligt bild 5.



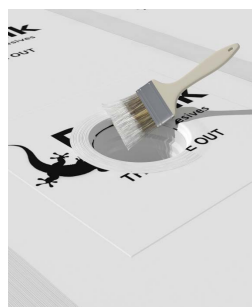
5

Använd medföljande verktyg till Purus brunn för att skära upp hålet för brunnen.



6

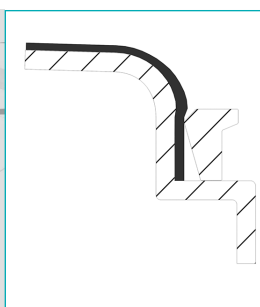
Tag ut monteringsjiggen och vik sedan ner folie och brunnsmanschett så det ligger an mot brunnskanten.



7

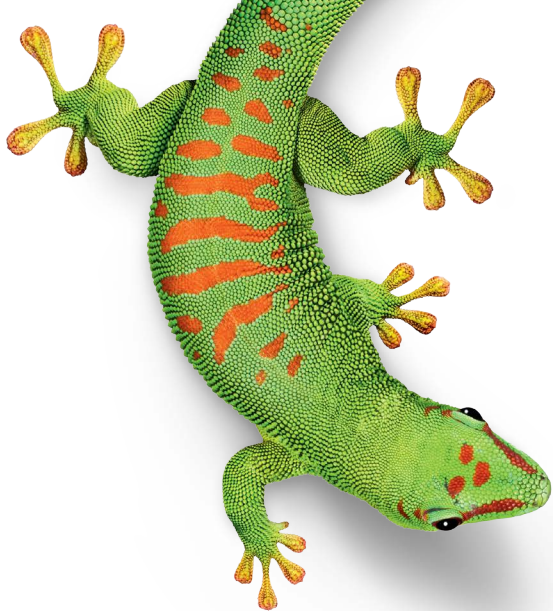
För att underlätta monteringen av klämringen kan Membran penslas tunt runt brunnskanten där klämringen skall sitta.

OBS! Använd grå klämring till PURUS-brunnen.



8

Placera brunnsilen över klämringen och tryck till den så att den snäpper i läge. Kontrollera så att ringen är i rätt läge.



## VÄGGNÄRA BRUNNAR

Separata instruktioner för väggnära hittar du på:  
[www.bostik.se](http://www.bostik.se) › Service Center  
 eller Hjälpmedel & Verktyg ›  
 Arbetsbeskrivningar ›  
 Instruktioner väggnära brunnar i våtrum.

## TÄTNING AV GOLVBRUNN - JAFOS

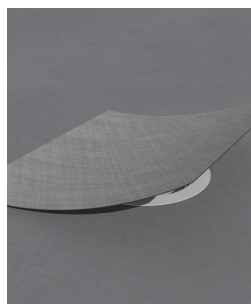
### TÄNK PÅ!

Demontera lock, sil och klämring och ta bort O-ringen. Rengör brunnsfläns och nere i brunnsätet med T-röd innan montering av brunnsmanschetten.



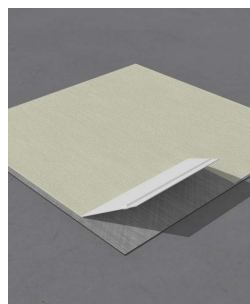
1

Se till att golvet är rent och fritt från damm. Placera Jafos skärmall.



2

Montera brunnsmanschetten centrerad över golvbrunnen med klippet ner och fiberytan uppåt.



3

Applicera Foilseal Universal och släta ut skarvlimmet med limspridare på brunnsmanschettens fiberyta. Duscha limmet med vatten. Alt. kan Foil Adhesive Universal användas.



4

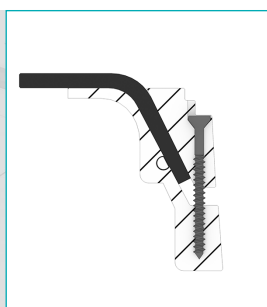
Montera tätskiktsfolien på golvet och över brunnsmanschetten. Gnid noggrant fast folien mot underlaget. Efter 2-3 timmar skärs brunnshållet upp enligt bild 5.



5

Skär runt Jafos skärmall.

Manschetten skall nå ner till där den koniska falsen övergår i den horisontella. Det får inte vara någon manschett under klämringen.



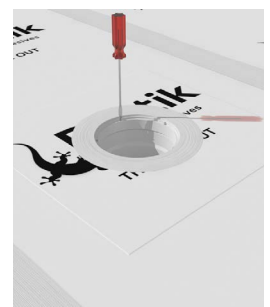
6

Tag ut skärmallen och vik sedan ner folie och brunnsmanschetten så det ligger an mot brunnskanten.



7

Tag ut skärmallen och vik sedan ner folie och brunnsmanschetten så det ligger an mot brunnskanten. Pensla tunnt med Membran Universal runt brunnskanten där klämringen skall sitta.



8

Montera klämringen med de medföljande skruvarna. Skruva i skruvarna växelvis diagonalt tills klämringen sitter stabilt.

# Övergång mellan rollat och foliesystem

## ÖVERGÅNG GOLV/VÄGG-VINKEL

### TÄNK PÅ!

Våtutrymmen är klassade som olika våtzoner med olika krav på tätskiktsystem, se sid 4. Våtzon 2 kan tätas med ett rollat system även i skivkonstruktion. Övergång kan alltså ske mellan golv och vägg, men även mellan vägg och vägg. För att monteringen skall vara godkänd skall båda konstruktionerna vara från samma leverantör. Vid tveksamheter kontakta Bostik.



1

Rolla väggen med Moister Barrier Universal. Montera tätskiktsfolien på golvet fram till väggvinkeln. Montera tätskiktshörn och remsa med Foilseal Universal i alla hörn och vinklar. Tryck till med plastspackel för att undvika blåsor och veck.



2

Pensla ett lager Membran Universal över förseglingarna och minst 50 mm utanför. Slutför tätskikt för vägg enligt VTV (se sid 16)

## ÖVERGÅNG VÄGG/VÄGG-VINKEL

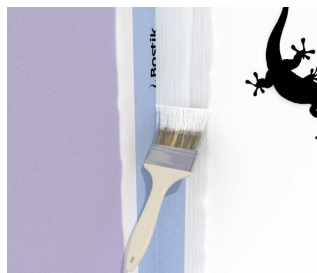
### ÖVERGÅNG MELLAN VTvF & VTgF OCH VTv & VTg

Om konstruktionen tillåter det kan även den omvända övergången tätas, dvs tätskiktsfolie på vägg och rollat system på golv. Täta alla skarvar med hörn och remsor på liknande sätt som ovan. Kontrollera vart zon 1 slutar och vart zon 2 börjar i våtutrymmet. Alla övergångar skall utföras utanför zon 1.



1

Rolla väggen i zon 2 med Moister Barrier Universal (fuktspärr). Montera i zon 1 tätskiktsfolien på väggen fram till vinkeln. Montera tätskiktshörn och remsa i vått Foilseal Universal. Tryck till med plastspackel. Undvik blåsor/veck.



2

Pensla ett lager Bostik Membran Universal över förseglingarna. Slutför tätskikt för vägg enligt VTv (se sid 16)

# Byte av keramisk platta



1

Fräs eller skrapa bort fogmassan kring den skadade plattan. Var noga med att inte skada tätskiktet. OBS! Använd skyddsglasögon och skyddshandskar.



2

Skär med hjälp av en vatten-såg eller slippmaskin spår genom plattan. Skär djupet får inte vara större än plattans tjocklek.



3

Avlägsna plattbitarna med huggmejsel eller stämjärn och hammare. Var noga med att inte skada tätskiktet.



4

Skrapa försiktigt, med stämjärn eller annat lämpligt verktyg, bort resterande fästmassa och fogrester.

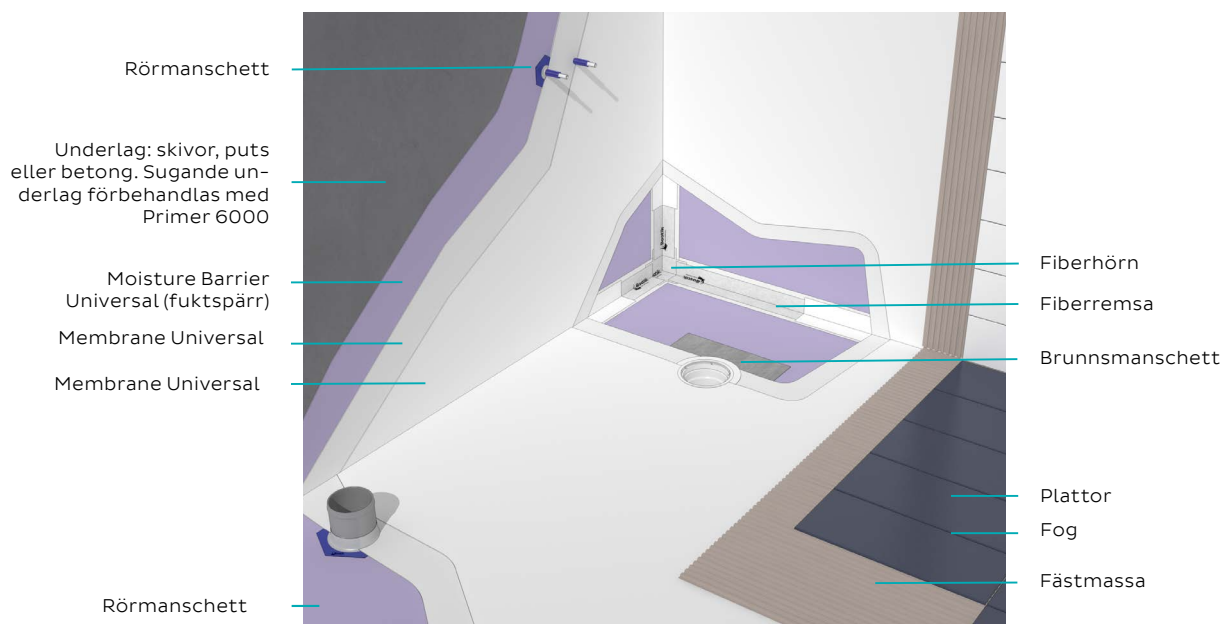


5

Montera plattan med fix som appliceras på plattans baksida. Tryck dit plattan och foga efter 12 timmar. Vid skadat tätskikt, kontakta alltid Bostik (042-195000) för mer utförlig instruktion gällande del-reparation av tätskikt.



# Sprängskiss rollat system

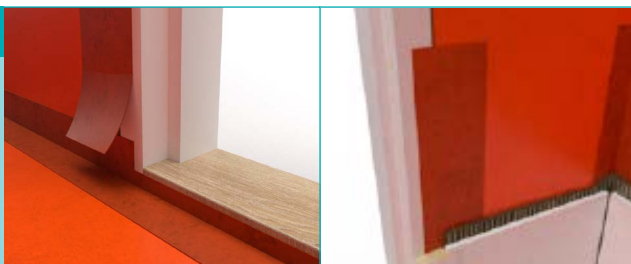


## FÖRSEGLING PÅ KARM

Dörrkarm ska vara i liv med underlaget för tätskikt. Karm ska vara monterade innan tätskikt appliceras. Om så inte är fallet ska detta noteras som en avvikelse i Kvalitetsdokumentet. Uppvikets överkant vid dörröppningen ska vara minst 20 mm över tätskiktets horisontella nivå vid golvbrunnsflänsen.

Tröskel i liv med vägg: Försegling ska utföras kontinuerligt mellan tröskel, karm och vägg.

Försegling ut på karm: skyddar väggens inre konstruktion.



# Bostik Tätskiktsystem VTv & VTg Universal

Bostik Tätskiktsystem VTv & VTg Universal är ett vätskebaserat/rollat system och används som tätskikt bakom keramisk ytbeklädnad på golv och väggar i våtrum i bostäder och utrymmen med likartad belastning. Tätskiktsystemen VTv & VTg är deformationsupptagande tätskiktsystem för betong, lättbetong, puts, samt skivkonstruktioner enbart i zon 2.

Bostik Tätskiktsystem VTv & VTg Universal är testat enligt ETAG 022 och uppfyller Boverkets byggregler, BFS 2011:6 med ändringar till och med BFS 2020:4, BBR. Systemen är godkända av Byggkeramik Rådet (BKR). Godkännandet finns dokumenterat på BKR:s hemsida [www.bkr.se](http://www.bkr.se). Systemets ånggenomgångsmotstånd är större än 1 551.000 s/m.

## DETTA BEHÖVER DU:

### Material

- Bostik Moisture Barrier Universal (fuktpärr)
- Bostik Membrane Universal
- Bostik Fiberremsa & Fiberhörn
- Bostik Rörmanschetter & Brunnsmanschett
- Bostik Fix & Fog

### Verktyg

- Roller
- Pensel



# Vägg V Tv

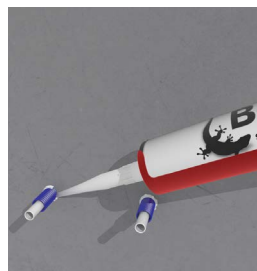
## FÖRBEREDELSE

Fyll springor större än 2 mm i hörn, i skivskarvar och vid rörgenomföringar med Bostik Akryltätmassa.

## GÖR SA HÄR

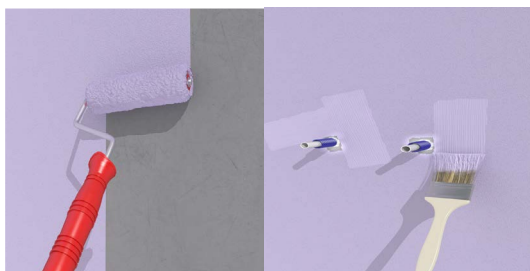
Börja med väggen. Rolla Bostik Fuktspär Universal på väggen. Därefter förseglas vägg- och golvvinklar med Bostik Fiberremsa och Fiberhörn Universal och Bostik Membran Universal. Fortsätt sedan med att försegla rörgenomföringar med Bostik Rörmanschetter Universal.

## APPLICERING



1

Fyll större springor i hörn, i skivskarvar och vid rörgenomföringar med Akryltätmassa eller liknande. Kontrollera att alla rör är väl förankrade



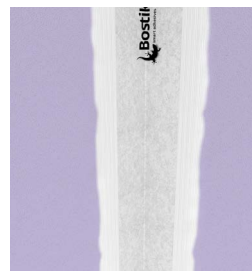
2

Applicera Moisture Barrier Universal (fuktspär) med roller och pensel på de rena och torra väggarna. Använd en korthårig roller. Åtgång 0,2 kg/m<sup>2</sup> (0,16 liter/m<sup>2</sup>). Torktid vid sugande underlag och normal rumstemperatur ca 20–30 minuter.



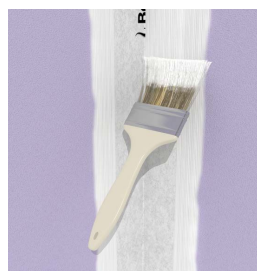
3

Pensla/rolla Membran Universal i hörn och vinklar.



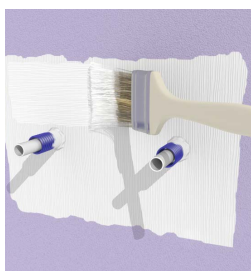
4

Montera tätskiktsremsa och hörn i vått Membran Universal.



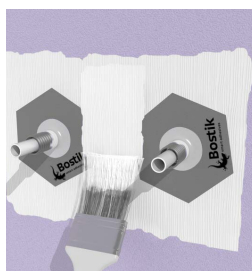
5

Pensla ett lager Membran Universal över förseglingarna.



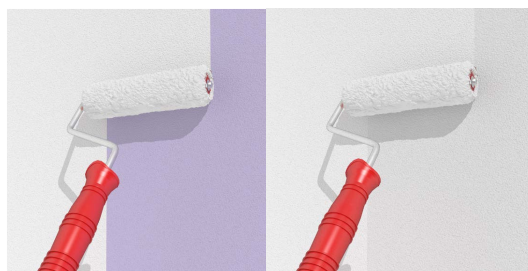
6

Pensla Membran Universal runt rörgenomföringar och montera Rörmanschett på röret i det våta tätskiktet. Detta gäller även för elrör.



7

Pensla ett lager Membran Universal flödigt över rörmanschetterna.



8

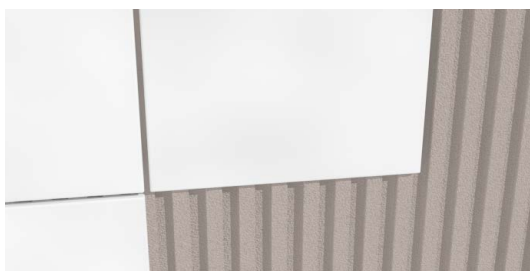
Rolla väggarna med Membran Universal. Åtgång 0,5 kg/m<sup>2</sup> (0,34 liter/m<sup>2</sup>). Torktid vid normal rumstemperatur 1–2 timmar.  
Rolla ett andra lager Membran Universal på väggarna. Åtgång 0,5 kg/m<sup>2</sup> (0,34 liter/m<sup>2</sup>). Total åtgång Membran: 1,0 kg/m<sup>2</sup> (0,68 liter/m<sup>2</sup>). Plattsättning kan påbörjas efter 12 timmars torktid. Kontrollera påförd mängd med att jämföra belagd yta med åtgången Membran.



9

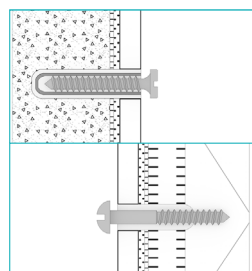
**OBS!** Dra inte på större fixytor än vad du hinner plattsätta inom 15 min.

Dra på fästmassan med fixkammens släta sida. Jämna ut med den tandade sidan. Lämpligt fix, kamstorlek och åtgång, se sid 18.



10

Montera plattan genom att trycka och vrida den mot underlaget. Kontrollera att plattans baksida är helt täckt med fästmassa. Avlägsna fästmassa som trängt upp mer än halva fogdjupet. Låt torka 12 timmar före fogning.



11

All håltagning skall ske i massiv konstruktion, som betong, murverk eller reglar. Hålet för infästningen fylls med Bostik Wetroom Silicone. Tryck i pluggen och skruva i skruven.



12

Observera att för rör-i-rör-system ska rörmanschetterna täta mot mantelröret och inte mot vattenröret.

# Golv VTg

## FÖRBEREDELSE

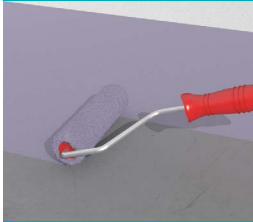
Fyll springor större än 2 mm i hörn, i skivskarvar och vid rörgenomföringar med Bostik Akryltätmassa.

## GÖR SÅ HÄR

För ett jämnt påföringsresultat använd en korthårig roller för att applicera Bostik Moisture Barriere Universal (fuktspärr). Vägg- och golvvinklar förseglas med Bostik Fiberremsa Universal och Bostik Membran Universal. Fortsätt sedan med att försegla rörgenomföringar med Bostik Rörmanschetter. Därefter ska Brunnsmanschetterna monteras. Följ instruktionerna för respektive brunnstyp (se sid 12 och 13) enbart bild 1 + 2 för respektive brunn. Vid håltagning av brunnsmanschetterna använd alltid respektive brunnsleverantörs skärverktyg (Puruskniv alt. Jafos skärmall). För andra brunnar kontakta Bostik.

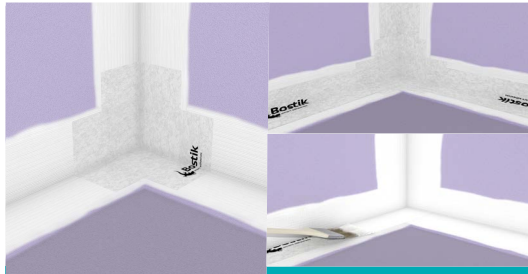
## APPLICERING

Åtgång 0.2 kg/m<sup>2</sup> (0.16 liter/m<sup>2</sup>).



1

När primern har torkat, rolla golvet med Moisture Barriere Universal (fuktspärr). Använd en korthårig roller. Torktid vid sugande underlag och normal rumstemperatur ca 20–30 min.



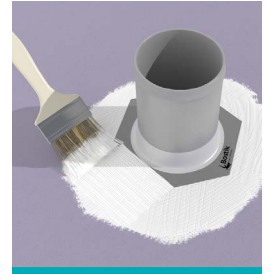
2

Pensla/rolla Membran Universal i hörn och vinklar. Montera hörn och remsa i vått Membran Universal. Pensla ett lager Membran Universal över förseglingarna. Minst 50 mm överlapp mellan folie/Inner- och ytterhörn/tätskirtsremsa.



3

Pensla Membran Universal runt avloppstosen för tvättstall och toalettstol och montera Rörmanschett i vått Membran Universal.



4

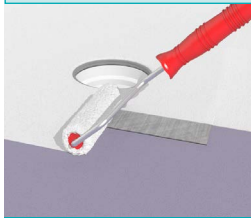
Pensla ett lager Membran Universal flödigt över rörmanschetterna. Se till att hela rörmanschetterna får god vidhäftning och att det inte bildas några veck.



5

Membran Universal skall appliceras minst 2 gånger över brunnsmanschetterna och brunnsålet skäres först upp efter det att membranet har torkat varpå klämringen monteras. Se sid 12 och 13.

Kontrollera påförd mängd med att jämföra belagd yta med åtgången mängd Membran Universal.



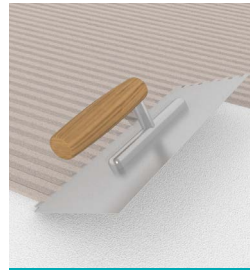
6

Rolla övrig golvyta med Membran Universal. Rulla fram till klämringen, men inte på klämringen. Åtgång 0.6 kg/m<sup>2</sup> (0.41 liter/m<sup>2</sup>). Torktid vid normal rumstemperatur 1–2 tim.



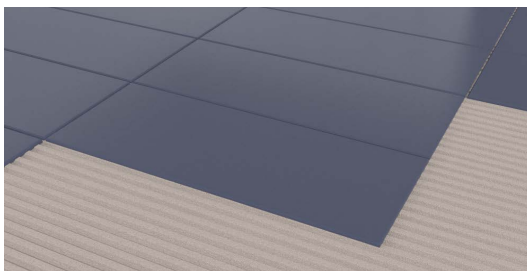
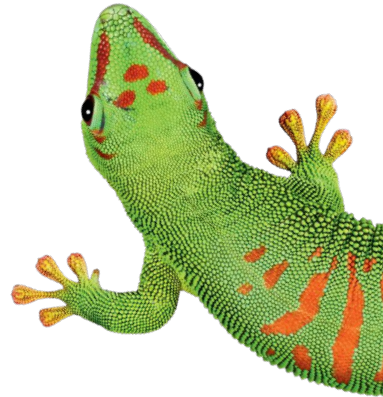
7

Rolla ett andra lager av Membran Universal på hela golvytan. Åtgång 0.6 kg/m<sup>2</sup> (0.41 liter/m<sup>2</sup>). Total åtgång Membran: 1.2 kg/m<sup>2</sup> (0.82 liter/m<sup>2</sup>). Plattsättning kan påbörjas efter 12 tim torktid.



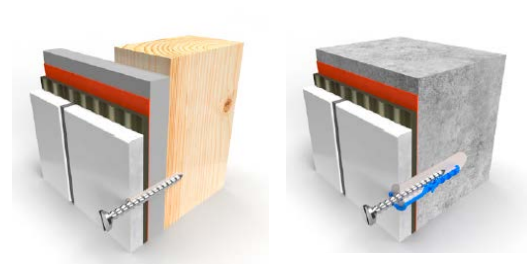
8

Dra på fästmassan med fixkammens släta sida. Jämna ut med den tandade sidan. Lämpligt fix, kamstorlek och åtgång, se sid 18.



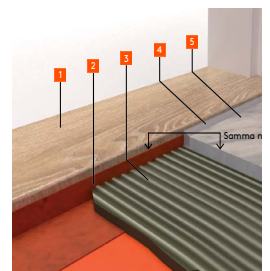
9

Montera plattan genom att trycka och vrida den mot underlaget. Kontrollera att plattans baksida är helt täckt med fästmassa. Avlägsna fästmassa som trängt upp mer än halva fogdjupet. Låt torka 12 timmar före fogning. OBS! Dra inte ut större fixtyor än vad du hinner plattsätta inom 15 min.



## 10 INFÄSTNING I TRÄREGEL OCH BETONGVÄGG

All eventuell håltagning ska ske i massiv konstruktion, som betong, murverk eller regler. Hålet för infästningen fylls med Silicone Wetroom. Tryck i eventuell plugg och spruta in silikon i pluggen och skruva i skruven. Skruven ska böttna i regeln. Bostik rekommenderar inga håltagningar i golv och toalettstol limmas fast till golvet med våtrumssilikon.



## 11 UPPVIK TRÖSKEL

Försegling mot tröskel eller ska ske genom uppvik av tätskikt och tillhörande försegling mot tröskeln minst till nivå för färdigt golv. 1. Tröskel 2. Uppvik 3. Fästmassa 4. Mjukfog 5. Klinker



# Åtgångstabeller

## Åtgång Bostik Tätskiktsystem Universal VTvF & VTgF (folie för golv och vägg)

PRODUKT	ÅTGÅNG PER M <sup>2</sup>	TIDSINTERVALL
<b>LIM FÖR FOLIE</b> Bostik Membrane Universal <b>alt 1</b> Bostik Foil Adhesive Universal <b>alt 2</b> Bostik Floor & Wall Tac <b>alt 3</b>	0,5 kg 0,6 kg 0,3 kg	inom 5 min inom 5 min inom 5 min
<b>SKARVLIM FÖR TÄTSKIKTSREMSOR, HÖRN- &amp; RÖRMANSCHETTER</b> Bostik Foil Seal Grab	ca 4 löpmeter/patron med remsa, ca 8 löpmeter/patron vid överlapp ca 0,2 kg /lpm	
<b>SILICONE WETROOM</b>	ca 9 löpmeter/patron (4 x 8 mm fog)	

## Åtgång Bostik Tätskiktsystem Universal VTv (rollat för vägg)

PRODUKT	ÅTGÅNG PER M <sup>2</sup>	TORKTIDER +20°C
Bostik Moisture Barrier Universal (fuktspärr) Bostik Membrane Universal Totalt Bostik Membrane Universal	0,2 kg/m <sup>2</sup> (0,16 lit/m <sup>2</sup> ) 2x 0,5 kg/m <sup>2</sup> (2x 0,34 lit/m <sup>2</sup> ) 1,0 kg/m <sup>2</sup> (0,68 lit/m <sup>2</sup> )	30 min 2 tim. 4 tim.
<b>EVENTUELL FÖRBEHANDLING</b> Bostik Primer 6000	ca 100 g/m <sup>2</sup>	

## Åtgång Bostik Tätskiktsystem Universal VTg (rollat för golv)

PRODUKT	ÅTGÅNG PER M <sup>2</sup>	TORKTIDER +20°C
Bostik Moisture Barrier Universal (fuktspärr) Bostik Membrane Universal Totalt Bostik Membrane Universal	0,2 kg/m <sup>2</sup> (0,16 lit/m <sup>2</sup> ) 2x 0,6 kg/m <sup>2</sup> (2x 0,41 lit/m <sup>2</sup> ) 1,2 kg/m <sup>2</sup> (0,82 lit/m <sup>2</sup> )	30 min 2 tim. 4 tim.
<b>EVENTUELL FÖRBEHANDLING</b> Bostik Primer 6000	ca 100 g/m <sup>2</sup>	

## Åtgång fästmassa kg/m<sup>2</sup>

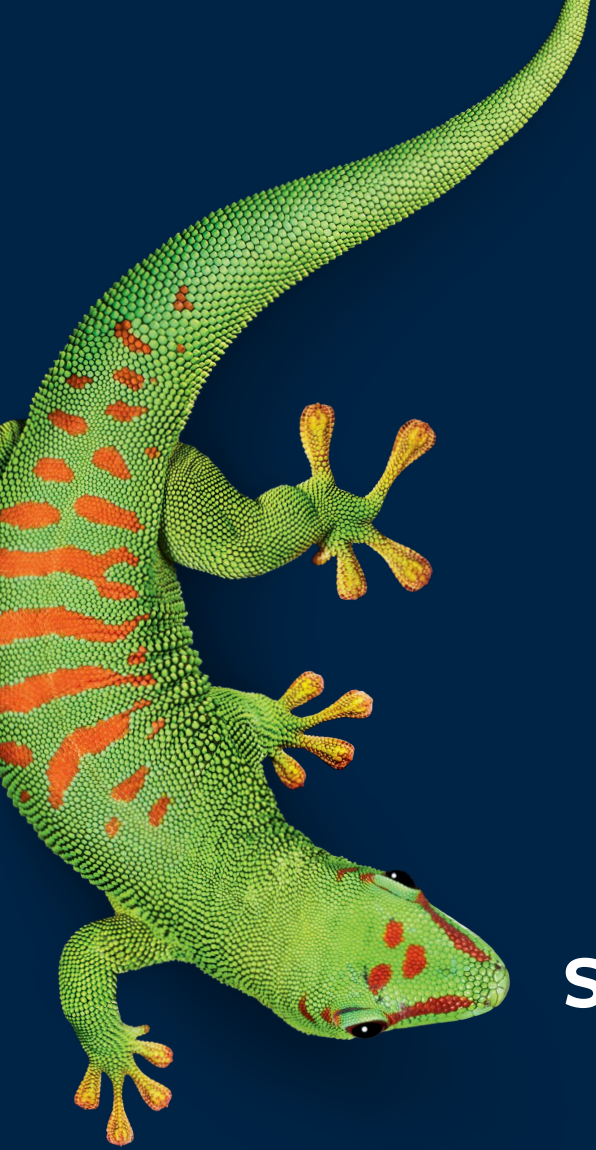
PLATTSTORLEK	FIXKAM	Fix Universal Flex	Fix Universal Light DR
5 x 5 cm	4 mm	1,7	1,2
15 x 15 cm	6 mm	2,2	1,7
25 x 25 cm	8 mm	2,8	2,1
30 x 60 cm	10 mm	4,0	2,5
60 x 60 cm	12 mm	5,0	3,4

## Åtgång fogmassa kg/m<sup>2</sup>

PLATTSTORLEK	2 MM FOG	3 MM FOG	4 MM FOG	5 MM FOG	6 MM FOG	8 MM FOG	10 MM FOG	12 MM FOG
5 x 5 cm	0,6	0,8	1,0	1,0	1,3	-	-	-
10 x 10 cm	0,5	0,7	0,9	1,2	1,4	1,7	1,9	2,1
15 x 15 cm	0,4	0,5	0,8	0,9	0,9	1,2	1,5	1,8
10 x 20 cm	0,4	0,6	0,8	1,1	1,2	1,3	1,6	1,9
20 x 20 cm	0,4	0,4	0,7	0,8	0,8	0,9	1,2	1,5
20 x 25 cm	0,3	1,4	0,5	0,7	0,8	0,8	1,0	1,2
25 x 25 cm	0,3	0,4	0,5	0,6	0,7	0,8	0,9	1,1
30 x 30 cm	0,3	0,3	0,4	0,5	0,6	0,7	0,8	1,0
30 x 60 cm	0,2	0,3	0,4	0,5	-	-	-	-
60 x 60 cm	0,2	0,2	0,3	0,4	-	-	-	-

**Egna anteckningar:**

A series of horizontal dashed lines intended for taking notes.



# Smart service bostik.se

**Bostik AB**

Strandbadsvägen 22,  
25109, Helsingborg, Sweden  
An Arkema Company

[www.bostik.se](http://www.bostik.se)