

PRIZE

KOMPRESSOR 2,0 HK, 24 liter








Art nr. 9064687 / 85201015
EAN nr. 5709133851071

Læs altid brugervejledningen grundigt før brug!

DK / NO BRUGERVEJLEDNING

DK SIKKERHEDSINSTRUKTIONER

Følgende symboler anvendes i brugervejledningen eller på produktet:

	Læs brugervejledningen.
	Angiver at der er risiko for elektrisk stød.
	Åben ikke hanen før slangen er tilsluttet
	Advarsel! Risiko for forbrænding. Visse komponenter såsom tilførselsrør, topstykke og elmotor bliver varme under drift og må derfor ikke berøres.
	Produktet er i overensstemmelse med de gældende sikkerhedsstandarder i EU-direktiverne.

VIGTIGT! Ved arbejde med elektriske maskiner skal følgende sikkerhedsregler overholdes, for at undgå faren for elektrisk stød, personskade og ild. Gennemlæs vejledningen inden og overhold den ved brug af maskinen.

1. Hold arbejdsstedet rent.

Uordentligt og rodet arbejdsmiljø inviterer til ulykker.

2. Tag hensyn til omgivelserne ved arbejdsstedet.

Elektriske maskiner må ikke udsættes for regn. Brug ikke elektrisk værktøj i fugtige eller våde omgivelser. Hold arbejdsområdet fuldt oplyst. Brug ikke elektriske værktøjer i nærheden af brandbare væsker eller gasser.

3. Beskyt mod elektrisk stød.

Undgå kropskontakt med jordforbundne flader. (F.eks. rør, radiator, komfur, køleskab o. lign.).

4. Hold børn på afstand.

Lad ikke besøgende komme i nærheden af værktøj eller forlænger ledning. Alle besøgende bør holdes væk fra arbejdsstedet.

5. Pak ubenyttet værktøj væk.

Når værktøjet ikke er i brug bør det opbevares på et tørt, og for børn utilgængeligt sted.

6. Pres ikke værktøjet.

Arbejdet vil blive udført bedst og mest sikkert, hvis værktøjet kun anvendes til det, der er tilsigtet.

7. Brug værktøjet korrekt.

Forsøg ikke at presse værktøj eller tilbehør til at udfører arbejder, der passer til kraftigere værktøjer.

8. Brug korrekt arbejdstøj.

Hav ikke løstsiddende tøj eller smykker på. Det kan blive trukket rundt i bevægelige dele. Arbejdshandsker og skridsikre sko anbefales ved udendørs arbejde. Brug hårbåndet hvis du har langt hår.

9. Brug sikkerhedsbriller.

Brug også åndedrætsbeskyttelse ved små partikler i luften og høreværn. Hvis støjniveauet overstiger 85 dB(A), er høreværn obligatorisk. Oplyste støjniveauer kan variere afhængigt af arbejdsmiljøet og det bearbejdede materiale.

10. Brug udsugning.

Hvis der hører udsugnings- eller opsamlingsanordninger med til værktøjet, skal disse anvendes.

11. Brug altid ledningen korrekt.

Bær aldrig værktøj i ledningen. Ryk aldrig ledningen ud af stikkontakten. Hold ledningen væk fra varme, væske og skarpe kanter.

12. Fastgør emnet.

Anvend klemmer eller skruetvinge til at fastgøre emnet. Det er mere sikkert og det frigør begge hænder til at anvende værktøjet.

13. Ræk dig ikke for langt.

Sørg for et ryddeligt gulv og hele tiden at være i balance.

14. Sørg for at være omhyggelig med vedligeholdelse af værktøjet.

Hold værktøjet rent, for at opnå en bedre og mere sikker udnyttelse. Følg anvisningerne for smøring, vedligeholdelse og udskiftning af dele. Kontroller kompressorens ledninger jævnligt, og, hvis de er beskadiget eller slidte, få dem repareret eller udskiftet af en autoriseret fagmand. Kontroller forlængerledninger jævnligt og udskift dem når de trænger. Hold greb og håndtag tørre, rene og fri for olie og fedt.

15. Afbryd på kontakten.

Når værktøjet ikke er i brug, ved vedligeholdelse, og ved udskiftning af tilbehør, f.eks. klinger, rotorvinger, bits, knive mv.

16. Sørg for at fjerne skruenøgler mv. fra værktøjet inden opstart.

Gør det til en vane at kontrollere at luftnøgler mv. er fjernet fra værktøjet inden der tændes for strømmen.

17. Undgå utilsigtet tilslutning.

Gå ikke med fingeren på kontakten på tilsluttet værktøj. Vær sikker på at værktøjet er slukket før stikket tilsluttes stikkontakten.

18. Forlængerledning udendørs.

Når værktøjet anvendes udendørs, må der kun anvendes forlængerledninger, der er godkendte til udendørsbrug.

19. Vær nærværende.

Vær omhyggelig i arbejdet. Brug sund fornuft. Anvend ikke værktøj når du er træt.

20. Kontroller for beskadiget dele.

Før brug af værktøjet kontroller at der ikke er beskadiget eller nedslidte dele.

YDERLIGERE SIKKERHEDSINSTRUKTIONER FOR KOMPRESSORER.

Vær forsigtig når der anvendes trykluft. Peg aldrig luftretningen mod mennesker eller dyr. Brug helst sikkerhedsbriller. Forsøg ikke at rense tøj med trykluft.



Trykluft er ikke egnet til indånding.

Overskrid ikke det maksimale arbejdstryk.

Lav ikke justeringer eller omforandringer på maskinen således at det maksimale arbejdstryk forøges. Overskrid aldrig det maksimalt tilladte tryk på tilbehør tilsluttet eller oppumpet af maskinen. Brug ikke denne maskine i omgivelser med temperaturer under - 10 grader C.

Brug kun maskinen indendørs i tørre, velventillerede omgivelser. Hvis maskinen benyttes til at sprøjte brandfarlige væsker, skal maskinen placeres mod vinden og på en sikker afstand.

Benyt altid håndtaget når maskinen skal flyttes. Træk aldrig i en tilsluttet luftslange for at flytte maskinen.

Dele af maskinen bliver varme under arbejdet. Lad maskinen køle af efter brug. Brug aldrig benzin eller andre brandbare væsker til at rengøre maskinen. Damp i maskinen kan antændes af en gnist og få maskinen til at eksplodere.

Hvis tanken lækker, skal maskinen øjeblikkeligt slukkes.

Vær sikker på at maskinen er slukket og ledningen er ude af stikkontakten og at tanken er uden tryk, inden der foretages service eller fejlfinding, eller når maskinen ikke bliver brugt.

Efter ethvert brug skal tanken udluftes og væske samlet i tanken må tømmes. Hvis ikke dette gøres, kan der opstå lækager i tanken med risiko for at der opstår farlige situationer.

Skru aldrig nogen dele af, når tanken er i tryktilstand.

Brug aldrig kompressoren på et sted, hvor spændingen er for lav eller for høj.

Tag aldrig stikket ud for at stoppe kompressoren, sæt i stedet kontaktknappen i position "OFF".

Hvis udløbsventilen ikke virker når motoren er stoppet, skal du straks finde årsagen for ikke at beskadige motoren.

Gem denne vejledning ved kompressoren.

ELEKTRISK SIKKERHED



Kontroller altid at strømforsyningen passer med det angivne på kompressorens skilt.

NO SIKKERHETSFORSKRIFTER

Ved arbeid med maskiner bør punktene neden- for alltid iakttas. Ta også hensyn til arbeids- plassens sikkerhetsforskrifter, og respekter alle lover, regler og forordninger som gjelder der maskinen brukes.

Arbeidsområde

1. Les alltid bruksanvisningen før bruk.
2. Rydd jevnlig. Støv, avfall og skrot på en arbeidsplass øker risikoen for ulykker, brann og eksplosjon.
3. Arbeid ikke i mørke eller i dårlig belysning.
4. Oppbevar eksplosive eller brannfarlige væsker og gasser utenfor arbeidsområdet.
5. Hold barn og andre uvedkommende borte fra arbeidsområdet.
6. Ha førstehjelpskrin og telefon tilgjengelig.
7. Vær spesielt oppmerksom på maskinens advarselsymboler.
8. Bruk ikke maskinen dersom du er trett eller påvirket av alkohol, medisin eller narkotiske stoffer.
9. Bruk alltid verneutstyr som f.eks. hørselvern.
10. La aldri det at du er vant med maskinen føre til uforsiktighet.
11. Barn og personer med nedsatt fysisk eller psykisk funksjonsevne må ikke bruke produktet uten tilsyn.
12. Kontroller at alle beskyttelsesanordninger er på plass og virker som de skal.
13. Kontroller at alle maskindeler, spesielt de bevegelige, er hele og sitter korrekt montert.
14. Kontroller at alle knapper og brytere fungerer. Vær spesielt nøye med at strømbryteren virker, slik at du alltid kan slå av maskinen.
15. Plasser aldri brennbare gjenstander, nylon- eller tekstilgjenstander i nærheten av eller på kompressoren.
16. Bruk maskinen kun for tiltenkt bruksområde. Arbeidet går alltid sikrere og raskere om maskinen brukes til det den er konstruert for.
17. Overskrid ikke maskinens kapasitet.
18. Rett aldri en luftstråle mot personer eller dyr.
19. Foreta aldri tilkobling av trykkluftslanger med lavere maksimalt tillatt trykk enn kompressorens maksimale arbeidstrykk.
20. Kontroller at trykkluftslangen er hel før tilkobling, og hold den borte fra varme og skarpe kanter.
21. Gå ikke fra kompressoren med trykkbryteren i ON-posisjon uten jevnlig tilsyn minst to ganger per time.
22. Flytt aldri kompressoren når det er trykk i tanken.
23. Bruk aldri kompressoren om elkabelen er slitt, eller om tilkoblingen ikke er korrekt.
24. Bruk kompressoren innendørs i et fukt- og støvfritt miljø.
25. Bruk ikke en defekt maskin. Lever den inn til et kvalifisert serviceverksted for reparasjon.
26. Bruk ikke kompressoren uten luftfilter.

27. Bruk kun anbefalte verktøy, tilbehør og reservedeler.
28. Les nøye anvisningene for verktøy og tilbehør som kobles til.
29. Hindre utilsiktet start ved og trekke støpselet ut av stikkontakten før service og reparasjon eller når maskinen ikke er i bruk.
30. Fjern alltid nøkler, verktøy og andre løse deler fra maskinen før start.
31. Følg kompressorens instruksjoner for stell, og tøm lufttanken daglig etter utført arbeid.
32. La aldri noen bruke kompressoren dersom de ikke har tilstrekkelig kunnskap om dennes drift og bruk.

Advarsel!

Berør aldri pumpehus eller materør fordi disse blir svært varme under drift (de er også varme etter at kompressoren har stanset).

SPESIELLE SIKKERHETSFORSKRIFTER

Spesielle risikoer ved arbeid med kompressor

Selv om instruksjonene i bruksanvisningen følges, gjenstår det visse risikoer. Vær klar over disse, og prøv å unngå dem.

- Risiko for elektrisk støt
- Bruk kompressoren innendørs, og utsett den ikke for fukt.
- Kontroller at kabel og støpsel ikke er ska- det før tilkobling til strømuttak.
- Trekk alltid støpselet ut av strømuttaket før service, reparasjon eller justering av trykkbryter.

Risiko for hørselskade

Bruk hørselvern.

Risiko for bevegelige deler

- Trekk alltid støpselet ut av strømuttaket før service eller reparasjon.
- Kontroller at alle beskyttelsesanordninger er hele og på plass før start av kompressoren.

Risiko for brannskade

- Ved komprimering av luft dannes det varme. Berør aldri topplokk, materør eller øvrige deler på pumpehuset under eller like etter bruk. De kan bli svært varme. Berør derfor aldri pumpehuset før kompressoren er avkjølt etter ca. 30 minutter.

Advarselsymboler

På kompressoren sitter det ulike etiketter

med symboler som skal advare om eventuelle risikoer og farer. Disse skal også informere om korrekt opptreden ved bruk av maskinen og i spesielle situasjoner.

Etikettene er svært viktige og må iakttas.

Les nøye gjennom bruksanvisningen før kom- pressoren brukes.

Risiko for hørselskade, bruk hørselvern!

Advarsel! Risiko for elektrisk støt.

Advarsel! Risiko for bevegelige deler, enheten er fjernstyrt og kan starte uten forhåndsvarsel. Trekk alltid støpselet ut av strømuttaket før service eller reparasjon.

Advarsel! Risiko for brannskade, visse komponenter så som motor, topplokk og motor blir varme ved drift, berør dem ikke.

ELSIKKERHET

- Kontroller at nettspenningen er i samsvar med den som er angitt på kompressorens typeskilt.
- Koble maskinen til et strømuttak med innkoblet jordfeilbryter.
- Eksponer ikke elektriske maskiner for regn eller fukt dersom de ikke har en beskyttelsesgrad som tillater dette.
- Behandle kabler forsiktig, og beskytt dem mot varme, olje og skarpe kanter.
- Eventuell skjøtekabel skal ikke være rullet opp på en trommel. Dra ut hele kabelen fra kabeltrommelen.
- Bruk kun korrekt dimensjonerte skjøtekabler med tanke på lengde og kabelvernsnitt i forhold til uttatt strømstyrke.
- Unngå kontakt med jordede flater, for eksempel rør, radiatorer og kjøleanlegg når du arbeider med maskinen. Risikoen for elektrisk støt øker når du er jordet.
- Eventuelle reparasjoner av den elektriske motoren og kabelskifte skal utføres av kvalifisert elektriker.

BESKRIVELSE (fig. A)

Din kompressor er fremstillet til at lave trykluft.

1. Hovedkompressor
2. Ventilatordeksel
3. Sikkerhetsventil
4. Ventiltrykafbryder
5. Udløbsventil
6. Trykmåler
7. Envejsventil
8. Aftapningshane
9. Hjul
10. Luftbeholder

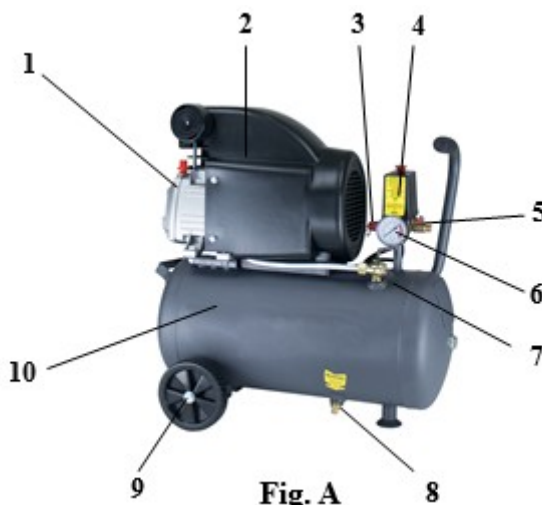


Fig. A

Forberedelse før bruk (fig. B)



Før tilslutning eller fjernelse af luftslange skal stikket være trukket ud af kontakten på væggen.

1. Åben udløbsventilen, sæt trykafbryderens knap i position "ON", lad kompressoren køre i 10 minutter uden belastning for at sikre smøring af de bevægelige dele før regelmæssig service.

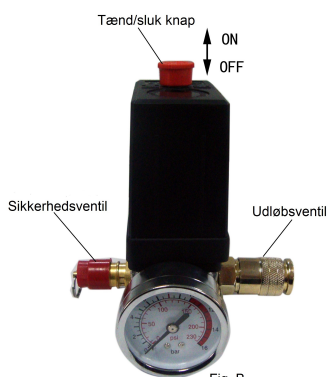


Fig. B

Indstilling af arbejdsstrykket (fig. C)

Arbejdsstrykket kan aflæses på trykmåleren. Drej skruen til justering af tryk mod højre for at forøge arbejdsstrykket. Drej skruen mod venstre for at reducere arbejdsstrykket. Arbejdsstrykket er justeret præcist på fabrikken og må ikke ændres uden konsultation ved en autoriseret fagmand.

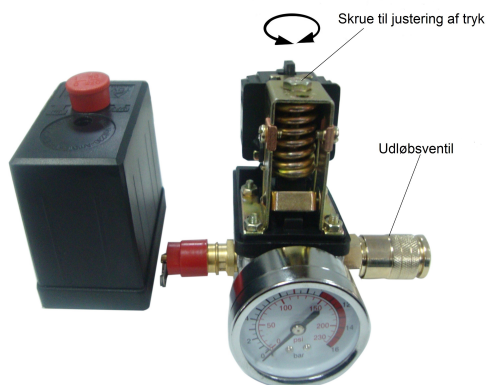


Fig. C



Overskrid aldrig det angivne maksimum tryk på det tilsluttede værktøj.

Når man er færdig med at bruge kompressoren, skal den komprimerede luft lukkes ud gennem udløbsventilen. Det er vigtigt at tanken er tømt før man starter kompressoren næste gang, ellers vil motoren blive beskadiget.

Brugervejledning

Kontroller at tanken er udluftet og tømt.

Kontroller oliestanden.

Kontroller at luftslangen er korrekt tilsluttet.

Tænd for strømmen.

Tænd på maskinen og lad trykket i tanken stige.

Når trykket i tanken er oppe på maksimalt tryk slår motoren automatisk fra.

Motoren går automatisk i gang igen når trykket i tanken bliver for lavt.

Efter brug slukkes for maskinen. Udluft tanken og tøm den for kondensvand.

Tænd og sluk for maskinen

For at tænde for maskinen, træk i on/off-knappen.

For at slukke for maskinen, tryk på on/off-knappen.

RENGØRING OG VEDLIGEHOLDELSE

Rengør maskinens yderside med en fugtig klud.
Kontroller maskinen jævnligt for mulige skader og lækage.

EFTER CA. 1 TIMES DRIFT SKAL TOPSTYKKET EFTERSPÆNDES!

Udluftning og tømning af tanken

Efter hver 60 arbejdstime skal tanken udluftes og tømmes for kondensvand. Åben aftapningshanen og lad vandet rende ud.

Sørg altid for at al væske er tømt ud af tanken. Luk ikke aftapningshanen helt i, hvis maskinen er placeret i omgivelser under frysepunktet.

Olieskift

Kompressoren er leveret med prøveolie der skal skiftes efter 10 timers drift.

Olieniveauet bør blive tjekket efter hver 20 arbejdstime. Olien skal som minimum skiftes for hver 120 arbejdstime.

Vi anbefaler kompressorolie af typen SAE30 eller LDAB106 over 10 grader C og SAE10 eller LDAB68 under 10 grader C.

Sørg for at maskinen er slukket og uden tryk. Placer en beholder under oliebundproppen.

Fjern oliepinden fra påfyldningsshullet.

Fjern oliebundproppen.

Hæld forsigtigt maskinen bagover for at få olien ud.

Sæt oliebundproppen i igen og skru den fast.

Fyld motoren med standard kompressorolie indtil standen er på niveau med mærket på skueglasset.

Sæt oliepinden i igen.

Kontrol af oliestanden

Kontroller altid oliestanden før hvert brug af kompressoren. Standen skal være på niveau med mærket i skueglasset.

- Hvis niveauet er under markeringen, skal der efterfyldes.

Kontrol og rensning af luftfilteret

Kontroller luftfilteret hver tredje måned.

- Klem på filteret og træk forsigtigt ud.
- Rengør filteret med tør luft. Om nødvendigt, udskift filteret.
- Sæt forsigtigt filteret på plads.

FEJLFINDING

Følg venligst nedenstående instruktioner, hvis maskinen ikke fungerer som den skal. Hvis ikke du selv kan løse problemet, kontakt da forhandleren.

Problem	Mulige årsager	Løsninger
Motoren vil ikke starte eller den er for langsom eller bliver for varm.	(1) Fejl i ledningen, eller spændingen er utilstrækkelig (2) Strømledningen er for tynd eller for lang (3) Fejl i pressostaten (4) Fejl i motor (5) Klæbning af hovedkompressor	(1) Tjek ledningen (2) Udskift ledningen (3) Reparer eller udskift (4) Reparer eller udskift (5) Kontroller og reparer
Problemer med hovedkompressoren	(1) Bevægelige dele er brændt på grund af utilstrækkelig olie (2) Bevægelige dele er beskadiget eller sidder fast af fremmedlegeme.	Tjek krumtapaksel, leje, plejlstang, stempel, stempelring osv. Og udskift evt.
Voldsomme rystelser eller larm fra kompressoren	(1) Forbindelsesdel løsnet (2) Fremmedlegeme er kommet ind i hovedkompressoren (3) Stempel banker ventil sædet (4) Bevægelige dele er alvorligt slidte	(1) Kontroller og efterspænd (2) Tjek og fjern fremmedlegemer (3) Udskift med tykkere pakning (4) Reparer eller udskift
Trykket er for lavet, eller afgivelsestrykket er reduceret.	(1) Motoren kører for langsomt (2) Luftfilteret er tilstoppet (3) Lækage af sikkerhedsventil (4) Lækage af afgangsrør (5) Tætningspakning beskadiget (6) Ventilplade beskadiget, kulstofopbygning eller sidder fast. (7) Stempelring og cylinder slidt eller beskadiget	(1) Kontroller og afhjælp (2) Rengør eller udskift patronen (3) Kontroller og juster (4) Kontroller og reparer (5) Kontroller og udskift (6) Udskift og rengør (7) Reparer eller udskift
Kompressorens olie forbrug er for stort	(1) Oliestanden er for høj (2) Ånderøret er tilstoppet (3) Stempelring og cylinder er slidt eller beskadiget	(1) Hold niveauet inden for det indstillede område (2) Kontroller og rengør (3) Reparer eller udskift

Andre fejl

Motoren starter ikke

Kontroller at kontakten står på "ON".

Kontroller at der er overensstemmelse mellem strømforsyningen og angivelsen på maskinens skilt.

Kontroller at sikringerne ikke er gået.

Kontroller at der ikke er benyttet forlængerledninger som ikke opfylder regulativerne.

Kontroller at omgivelserne ikke er for kolde.

Kompressoren giver ikke luft

Kontroller at trykreguleringerne er indstillet korrekt.

Kontroller at bundventilen ikke er åben.

Trykket er for stort

Kontroller at slangen er tilsluttet den rigtige udgang.

Gen-juster trykket.

TEKNISKE DATA

Spænding	V	230
Frekvens	Hz	50
Nominel effekt	W	1.100
Maks. effekt	W	1.500
Motor	HK	2,0
Hastighed	O/min	2.850
Arbejdstryk	bar	0-8
Tank størrelse	L	24
Effektafgivelse	L/min	138
Støjniveau	dB(A)	93
Beskyttelsesgrad	IP	IPX2
Vægt	KG	22
Mål	CM	58 x 26 x 58



Tag passende foranstaltninger for hørebeskyttelse.

MILJØ

Korrekt affaldsindsamling af elektrisk og elektronisk udstyr

Elektrisk og elektronisk udstyr (EEE) indeholder materialer, komponenter og stoffer, der kan være farlige og skadelige for menneskers sundhed og for miljøet, når affaldet af elektrisk og elektronisk udstyr (WEEE) ikke bortskaffes korrekt.

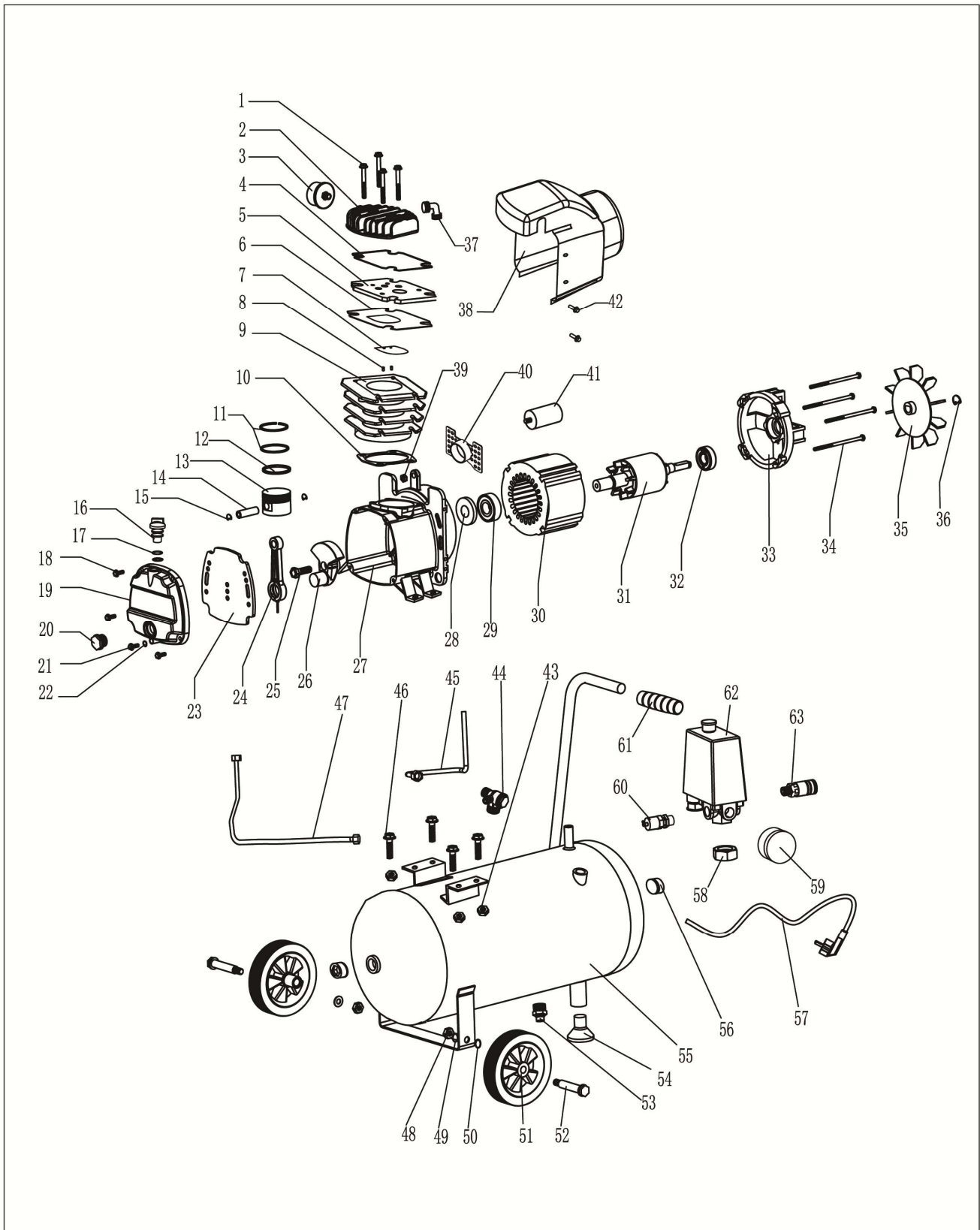
Produkter, der er mærket med nedenstående overkrydsede skraldespand, er elektrisk og elektronisk udstyr. Den krydsede skraldespand symboliserer, at affald af elektrisk og elektronisk udstyr ikke må bortskaffes sammen med usorteret husholdningsaffald, men skal indsamles særskilt.

Til dette formål har alle kommuner etableret indsamlingsordninger, hvor affald af elektrisk og elektronisk udstyr gratis kan afleveres af borgerne på genbrugsstationer eller andre indsamlingssteder eller hentes direkte fra husholdningerne. Nærmere information skal indhentes hos kommunens tekniske forvaltning.

Fremstillet i Kina.
For jem & fix A/S
Skomagervej 12
DK-7100 Vejle

Importeret af:
QuineQuintax ApS
Middelfartvej 3
DK-9220 Aalborg Øst
Tlf. +45 98 15 54 44






RESERVEDELS OVERSIGT



SE ANVÄNDARMANUAL

SE SÄKERHETSINSTRUKTIONER

Följande symboler används i bruksanvisningen eller på produkten:

	Läs bruksanvisningen.
	Indikerar att det finns risk för elektriska stötar.
	Öppna inte kranen förrän slangen är ansluten
	Varning! Risk för brännskador. Vissa komponenter som tillförselrör, cylinderhuvud och elmotor blir varma under drift och får därför inte vidröras.
	Produkten uppfyller tillämpliga säkerhetsstandarder i EU-direktiv.

VIKTIG! Vid arbete med elektriska maskiner måste följande säkerhetsregler följas för att undvika risk för elektriska stötar, personskador och brand. Läs igenom instruktionerna innan och följ dem när du använder maskinen.

1. Håll arbetsplatsen ren.

En stökig och stökig arbetsmiljö inbjuder till olyckor.

2. Ta hänsyn till omgivningen på arbetsplatsen.

Elektriska maskiner får inte utsättas för regn. Använd inte elverktyg i fuktiga eller våta miljöer. Håll arbetsområdet fullt upplyst. Använd inte elverktyg nära brandfarliga vätskor eller gaser.

3. Skydda mot elektriska stötar.

Undvik kroppskontakt med jordade ytor. (T.ex. rör, radiator, spis, kylskåp etc.).

4. Håll barn borta.

Låt inte besökare komma i närheten av verktyg eller förlängningssladdar. Alla besökare ska hållas borta från arbetsplatsen.

5. Packa bort oanvända verktyg.

När verktyget inte används ska det förvaras på en torr plats som är oåtkomlig för barn.

6. Tryck inte på verktyget.

Arbetet utförs bäst och säkrast om verktyget endast används för avsett ändamål.

7. Använd verktyget på rätt sätt.

Försök inte tvinga verktyg eller tillbehör att utföra arbete som är lämpligt för mer kraftfulla verktyg.

8. Använd rätt arbetskläder.

Bär inte löst sittande kläder eller smycken. Den kan dras runt i rörliga delar. Arbetshandskar och halkfria skor rekommenderas för utomhusarbete. Använd ett hårnät om du har långt hår.

9. Använd skyddsglasögon.

Använd även andningsskydd för små partiklar i luften och hörselskydd. Om ljudnivån överstiger 85 dB(A) är hörselskydd obligatoriskt. Indikerade ljudnivåer kan variera beroende på arbetsmiljön och det bearbetade materialet.

10. Använd extraktion.

Om utsugs- eller uppsamlingsanordningar medföljer verktyget måste dessa användas.

11. Använd alltid sladden på rätt sätt.

Bär aldrig verktyg i sladden. Dra aldrig ut sladden ur uttaget. Håll sladden borta från värme, vätska och vassa kanter.

12. Fäst föremålet.

Använd klämmor eller skruvklämmor för att fästa arbetsstycket. Det är säkrare och det frigör båda händerna att använda verktyget.

13. Överdriv inte.

Säkerställ ett snyggt golv och alltid i balans.

14. Se till att sköta underhållet av verktyget.

Håll verktyget rent för att uppnå bättre och säkrare användning. Följ instruktionerna för smörjning, underhåll och byte av delar. Kontrollera kompressorledningarna regelbundet och, om de är skadade eller slitna, skaffa de repareras eller byts ut av en auktoriserad fackman. Kontrollera förlängningssladdar regelbundet och byt ut dem vid behov. Håll grepp och handtag torra, rena och fria från olja och fett.

15. Stäng av strömbrytaren.

När verktyget inte används, under underhåll och vid byte av tillbehör, t.ex. blad, rotorblad, bits, knivar etc.

16. Se till att ta bort nycklar mm. från verktyget innan du startar.

Gör det till en vana att kolla att luftnycklar mm. tas bort från verktyget innan strömmen slås på.

17. Undvik oavsiktlig anslutning.

Rör inte strömbrytaren på det anslutna verktyget med fingret. Se till att verktyget är avstängt innan du ansluter kontakten till uttaget.

18. Förlängningssladd utomhus.

När verktyget används utomhus får endast förlängningssladdar som är godkända för utomhusbruk användas.

19. Var närvarande.

Var försiktig i ditt arbete. Använd sunt förnuft. Använd inte verktyg när du är trött.

20. Kontrollera om det finns skadade delar.

Innan du använder verktyget, kontrollera att det inte finns några skadade eller slitna delar.

YTTERLIGARE SÄKERHETSINSTRUKTIONER FÖR KOMPRESSORER.

Var försiktig när du använder tryckluft. Rikta aldrig luften mot människor eller djur. Använd helst skyddsglasögon. Försök inte att rengöra kläder med tryckluft.



Tryckluft är inte lämplig för inandning.

Överskrid inte det maximala arbetstrycket.

Gör inga justeringar eller ändringar på maskinen så att det maximala arbetstrycket ökar. Överskrid aldrig det maximalt tillåtna trycket för tillbehör som är anslutna eller uppblåsta av maskinen. Använd inte denna maskin i miljöer med temperaturer under -10 grader C.

Använd endast maskinen inomhus i en torr, välventilerad miljö. Om maskinen används för att spraya brandfarliga vätskor måste maskinen placeras mot vinden och på säkert avstånd.

Använd alltid handtaget när du flyttar maskinen. Dra aldrig i en ansluten luftslang för att flytta maskinen.

Delar av maskinen blir varma under drift. Låt maskinen svalna efter användning.

Använd aldrig bensin eller andra brandfarliga vätskor för att rengöra maskinen. Ångor i maskinen kan antändas av en gnista och få maskinen att explodera.

Om tanken läcker måste maskinen omedelbart stängas av.

Se till att maskinen är avstängd och att sladden är urdragen och att tanken är trycklös innan service eller felsökning, eller när maskinen inte används.

Efter varje användning måste tanken ventileras och vätska som samlats i tanken måste tömmas. Om detta inte görs kan det uppstå läckor i tanken med risk för att farliga situationer uppstår.

Skruva aldrig loss några delar när tanken är under tryck.

Använd aldrig kompressorn på en plats där spänningen är för låg eller för hög.

Dra aldrig ur kontakten för att stoppa kompressorn, ställ istället strömbrytaren i läge "OFF".

Om utloppsventilen inte fungerar när motorn är stoppad måste du omedelbart hitta orsaken för att undvika att skada motorn.

Förvara denna bruksanvisning tillsammans med kompressorn.

ELEKTRISK SÄKERHET

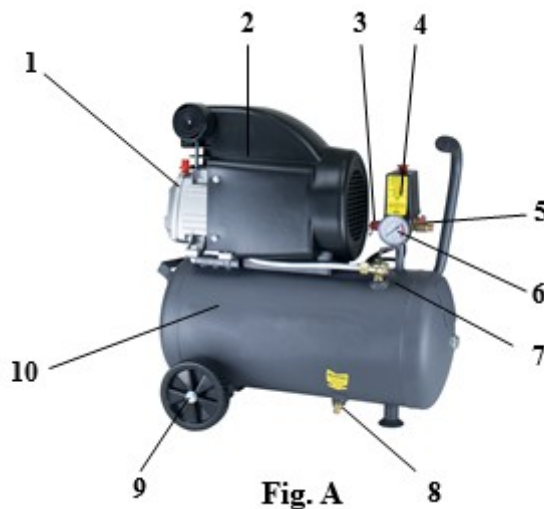


Kontrollera alltid att strömförsörjningen stämmer överens med det som anges på kompressorns märkskylt.

BESKRIVNING (fig. A)

Din kompressor är tillverkad för att göra tryckluft.

- 10. Huvudkompressor
- 11. Flätkåpa
- 12. Säkerhetsventil
- 13. Ventiltryckvakt
- 14. Utloppsventil
- 15. Tryckmätare
- 16. Envägsventil
- 17. Tömkran
- 18. Hjul
- 10. Luftbehållare

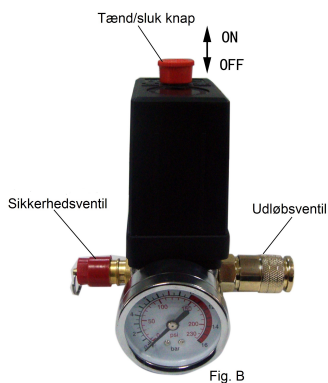


Förberedelse före användning (fig. B)



Innan du ansluter eller tar bort luftslangen måste kontakten dras ut ur vägguttaget.

1. Öppna utloppsventilen, ställ tryckbrytarknappen i läge "ON", låt kompressorn gå i 10 minuter utan belastning för att säkerställa smörjning av de rörliga delarna innan regelbunden service.



Inställning av arbetstrycket (fig. C)

Arbetstrycket kan avläsas på tryckmätaren. Vrid tryckjusteringsskruven åt höger för att öka arbetstrycket. Vrid skruven åt vänster för att minska arbetstrycket. Arbetstrycket är exakt justerat på fabriken och får inte ändras utan samråd med en auktoriserad fackman.

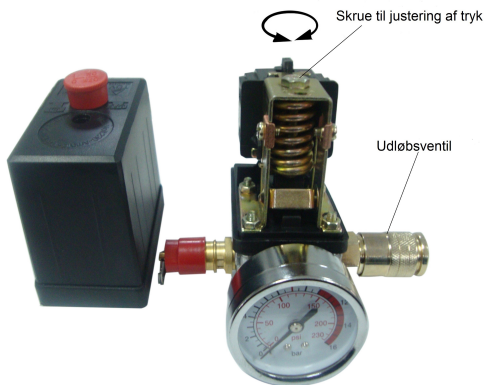


Fig. C



Överskrid aldrig det specificerade maxtrycket på det anslutna verktyget.

När du har slutat använda kompressorn måste tryckluften släppas ut genom utloppsventilen. Det är viktigt att tanken töms innan kompressorn startas nästa gång, annars skadas motorn.

Användarmanual

Kontrollera att tanken är ventilerad och tömd.

Kontrollera oljenivån.

Kontrollera att luftslangen är korrekt ansluten.

Slå på strömmen.

Slå på maskinen och låt trycket i tanken stiga.

När trycket i tanken är upp till maximalt tryck stängs motorn av automatiskt.

Motorn startar automatiskt igen när trycket i tanken blir för lågt.

Stäng av maskinen efter användning. Lufta tanken och töm den på kondensvatten.

Slå på och av maskinen

För att slå på maskinen, dra på/ av -knappen.

För att stänga av maskinen, tryck på på/ av -knappen.

RENGÖRING OCH UNDERHÅLL

Rengör utsidan av maskinen med en fuktig trasa.

Kontrollera maskinen regelbundet för eventuella skador och läckage.

EFTER CA. 1 TIMMES DRIFT MÅSTE TOPPEN ÅTERSPÄNNAS!

Avluftning och tömning av tanken

Efter var 60 arbetstimme ska tanken ventileras och tömmas på kondensvatten. Öppna kranen och låt vattnet rinna ut.

Se alltid till att all vätska töms ur tanken. Stäng inte avtappningskranen helt om maskinen är placerad i en miljö under fryspunkten.

Oljebyte

Kompressorn levereras med testolja som måste bytas efter 10 timmars drift. Oljenivån bör kontrolleras var 20 arbetstimme. Oljan måste bytas minst var 120 arbetstimme.

Vi rekommenderar kompressorolja av typen SAE30 eller LDAB106 över 10 grader C och SAE10 eller LDAB68 under 10 grader C.

Se till att maskinen är avstängd och utan tryck. Placera en behållare under oljeavtappningspluggen.

Ta bort oljestickan från påfyllningshålet.

Ta bort oljeavtappningspluggen.

Luta maskinen försiktigt bakåt för att få ut oljan.

Sätt tillbaka oljeavtappningspluggen och skruva fast den.

Fyll motorn med standardkompressorolja tills nivån är i nivå med markeringen på synglasen.

Sätt tillbaka oljestickan.

Kontroll av oljenivån

Kontrollera alltid oljenivån före varje användning av kompressorn. Stativet ska vara i nivå med märket i synglasen.

- Om nivån är under märket, fyll på.

Kontrollera och rengöra luftfiltret

Kontrollera luftfiltret var tredje månad.

- Kläm filtret och dra försiktigt ut det.
- Rengör filtret med torr luft. Byt ut filtret vid behov.
- Byt försiktigt ut filtret.

FELSÖKNING

Följ instruktionerna nedan om maskinen inte fungerar som den ska. Om du inte kan lösa problemet själv, kontakta återförsäljaren.

Problem	Möjliga orsaker	Lösningar
Motorn startar inte eller den är för långsam eller blir för varm.	(1) Ledningsfel eller spänning är otillräcklig (2) Nätsladden är för tunn eller för lång (3) Fel i tryckvakten (4) Motorfel (5) Huvudkompressorn fastnar	(1) Kontrollera ledningarna (2) Byt ut tråden (3) Reparera eller byt ut (4) Reparera eller byt ut (5) Kontrollera och reparera
Problem med huvudkompressorn	(1) Rörliga delar är brända på grund av otillräcklig olja (2) Rörliga delar är skadade eller fastnade av främmande föremål.	Kontrollera vevaxel, lager, vevstake, kolv, kolvring etc. Och byt ut någon

Våldsamma skakningar eller ljud från kompressorn	<ul style="list-style-type: none"> (1) Anslutningsdel lossad (2) Främmande föremål har kommit in i huvudkompressorn (3) Kolven knackar på ventilsetet (4) Rörliga delar är kraftigt slitna 	<ul style="list-style-type: none"> (1) Kontrollera och dra åt igen (2) Kontrollera och ta bort främmande föremål (3) Byt ut mot en tjockare packning (4) Reparera eller byt ut
Trycket är för högt eller trycket är reducerat.	<ul style="list-style-type: none"> (1) Motorn går för långsamt (2) Luftfiltret är igensatt (3) Läckage av säkerhetsventil (4) Avgasrörsläckage (5) Tätningspackning skadad (6) Ventilplattan skadad, kolansamling eller har fastnat. (7) Kolvring och cylinder slitna eller skadade 	<ul style="list-style-type: none"> (1) Kontrollera och åtgärda (2) Rengör eller byt ut patronen (3) Kontrollera och justera (4) Kontrollera och reparera (5) Kontrollera och byt ut (6) Byt ut och rengör (7) Reparera eller byt ut
Oljeförbrukningen i kompressorn är för hög	<ul style="list-style-type: none"> (1) Oljenivån är för hög (2) Andningsslangen är blockerad (3) Kolvring och cylinder är slitna eller skadade 	<ul style="list-style-type: none"> (1) Håll nivån inom det inställda området (2) Kontrollera och rengör (3) Reparera eller byt ut

Andra fel

Motorn startar inte

Kontrollera att strömbrytaren är i läge "ON".

Kontrollera att det överensstämmer mellan strömförsörjningen och informationen på maskinens märkskylt.

Kontrollera att säkringarna inte har gått.

Kontrollera att inga förlängningssladdar har använts som inte uppfyller bestämmelserna.

Kontrollera att miljön inte är för kall.

Kompressorn tillför inte luft

Kontrollera att tryckkontrollerna är korrekt inställda.

Kontrollera att bottenventilen inte är öppen.

Trycket är för stort

Kontrollera att slangen är ansluten till rätt uttag.

Justera trycket igen.

TEKNISKA DATA

Spänning	V	230
Frekvens	Hz	50
Nominel effekt	W	1.100
Max. effekt	W	1.500
Motor	HK	2,0
Hastighet	O/min	2.850
Arbetstryck	bar	0-8
Tankstorlek	L	24
Uteffekt	L/min	138
Ljudnivå	dB(A)	93
Kapslingsklass	IP	IPX2
Vikt	KG	22
Mått	CM	58 x 26 x 58



Vidta lämpliga åtgärder för hörselskydd.

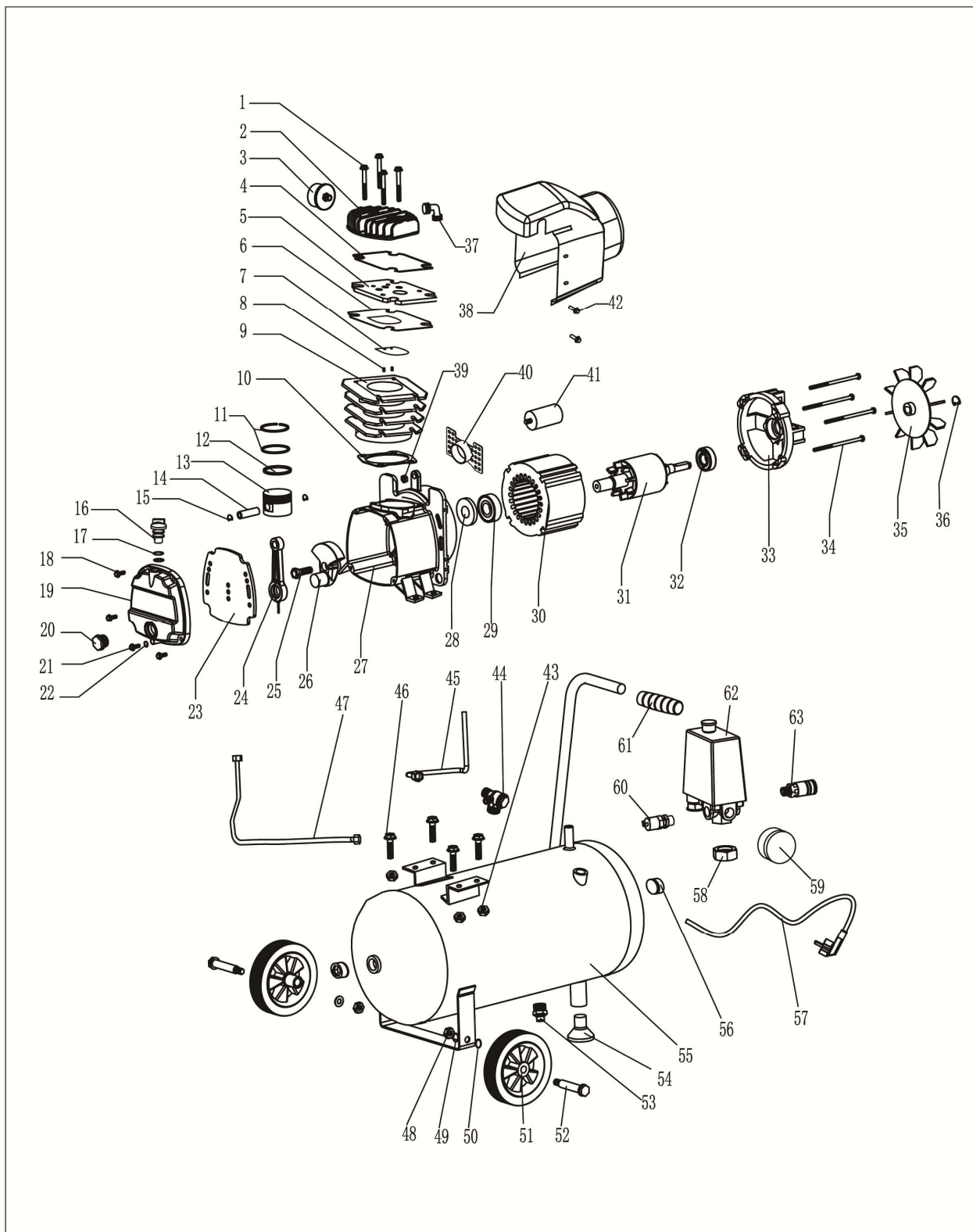
MILJÖ

Korrekt avfallsinsamling av elektrisk och elektronisk utrustning	
	<p>Elektrisk och elektronisk utrustning (EEE) innehåller material, komponenter och ämnen som kan vara farliga och skadliga för människors hälsa och miljön när avfall från elektrisk och elektronisk utrustning (WEEE) inte kasseras på rätt sätt.</p> <p>Produkter märkta med den överkorsade behållaren nedan är elektrisk och elektronisk utrustning. Den korsade soptunnan symboliserar att avfall från elektrisk och elektronisk utrustning inte får slängas tillsammans med osorterat hushållsavfall, utan måste samlas in separat.</p> <p>För detta ändamål har alla kommuner etablerat insamlingssystem där avfall från elektrisk och elektronisk utrustning kan lämnas in gratis av medborgarna på återvinningsstationer eller andra insamlingsställen eller hämtas direkt från hushållen. Ytterligare information ska inhämtas från kommunens tekniska förvaltning.</p>


Producerad i Kina.
For jem & fix A/S
Skomagervej 12
DK-7100 Vejle

Importert av:
QuineQuintax ApS
Middelfartvej 3
DK-9220 Aalborg Øst
Tlf. +45 98 15 54 44

RESERVDLAR ÖVERSIKT



EU-OVERENSSTEMMELSESERKLÆRING

Bemyndiget repræsentant:	
Firmanavn	QuineQuintax ApS
Adresse	Middelfartvej 3
Postnummer	9220
By	Aalborg Øst
Land	Danmark
Denne overensstemmelseserklæring er udstedt med producenten som eneansvarlig, og producenten erklærer herved, at produktet:	
Produktidentifikation:	Prize Kompressor 2,0 HK Art nr. 9064687 / 85201015
er i overensstemmelse med bestemmelserne i følgende EU-direktiv(er) (inklusive alle gældende ændringer)	
Reference-nr.	Titel
2014/29/EU	Direktivet for simple trykbeholdere
2014/68/EU	Direktivet for trykbærende udstyr
2000/14/EF	Direktivet om støjemission i miljøet fra maskiner til udendørs brug
2006/42/EF	Maskindirektivet
2014/35/EU	Lavspændingsdirektivet
2014/30/EU	EMC-direktivet
Referencer til standarder og/eller tekniske specifikationer gældende for denne overensstemmelseserklæring, eller dele heraf:	
Harmoniseret standard nr.	
EN 1012-1:2010	
EN 60204-1:2018	
EN IEC 60825-1	
EN IEC 60601-1	
EN 60730-1:1995+A1+A2+A11+A17	
EN 60730-2-6:1995+A1+A2	
EN 60252-1:2011+A1	
EN 60730-1:2016+A1	
EN 60730-2-6:2016+A1	
EN IEC 61000-6-1:2019 - EN IEC 61000-6-3:2021 - EN IEC 61000-3-2:2014	
EN IEC 61000-6-3:2007/A1:2011 - EN 61000-3-2:2006/A1: 2009/A2: 2009 - EN 61000-3-3:2013	
Aalborg 16/12/2024	
 Josephine Quintessenza Produktchef	