

DK 1-12 - SV 13-24 - NO 25-36

# PRIZE

## VINKELSLIBER - MODEL 20060



### ADVARSEL!



Læs denne vejledning og sikkerhedsforskrifterne før brug af maskinen. Følges advarsler og instruktioner ikke, kan det resultere i elektrisk stød, brand og/eller alvorlig personskade. Denne maskine bør kun overdrages til andre sammen med denne vejledning. **Opbevar denne vejledning på et sikkert sted i nærheden af maskinen til senere brug.**

Prod. i P.R.C. - Prod. i 2024 - Importør: NFT ApS, 7100 Vejle

# GENERELLE SIKKERHEDSFORSKRIFTER FOR EL-VÆRKTØJ.

## 1) Arbejdsområde.

- a) **Hold arbejdsområdet ryddeligt og godt belyst.** *Rodede og uoplyste arbejdsområder kan føre til ulykker.*
- b) **Brug ikke el-værktøj i eksplosionsfarlige områder som f.eks. områder, hvor der forekommer brændbare væsker, gasser eller støv.** *El-værktøj kan give gnister, som kan antænde dampe, gasser eller støv.*
- c) **Hold børn og tilskuere på afstand under brug af maskinen.** *Distraction kan være årsag til, at man mister kontrollen over maskinen.*

## 2) Elektrisk sikkerhed.

- a) **Stikproppen på maskinen skal passe korrekt til stikkontakten. Stikproppen må aldrig ændres. Brug aldrig et adapterstik til el-værktøj, som skal være jordforbundet.** *Originale stikpropper, der passer til stikkontakten, vil reducere risikoen for elektrisk stød.*
- b) **Undgå kontakt med jordforbundne genstande som f.eks. rør, radiatorer, køleskabe og komfurer.** *Der er forhøjet risiko for elektrisk stød, hvis din krop er jordforbundet.*
- c) **Maskinen må ikke udsættes for regn eller fugt.** *Trænger der vand ind i et el-værktøj, øges risikoen for elektrisk stød.*
- d) **Undgå forkert brug af ledningen. Brug aldrig ledningen til at bære eller trække i el-værktøjet. Ryk ikke i ledningen for at trække stikket ud af stikkontakten. Hold ledningen væk fra varmekilder, olie, skarpe kanter og bevægelige maskindele.** *Beskadigede eller sammenviklede ledninger øger risikoen for elektrisk stød.*
- e) **Hvis el-værktøjet bruges udendørs, skal der anvendes en forlængerledning, der er beregnet til udendørs brug.** *Brug af en korrekt forlængerledning vil reducere risikoen for elektrisk stød*
- f) **Hvis brug af el-værktøj i fugtige områder er uundgåelig, skal der bruges en stikkontakt, der er tilsluttet en fejlstrømafbryder (HPFI-relæ).** *Brug af HPFI-relæ reducerer risikoen for elektrisk stød.*

### 3) Personlig sikkerhed.

**a) Vær opmærksom, hold øje med hvad du laver, og brug din sunde fornuft, når du arbejder med maskinen. Brug ikke el-værktøj, hvis du er træt eller påvirket af narkotika, alkohol eller medicin.** *Et øjeblik uopmærksomhed under brug af maskinen kan medføre alvorlig personskade.*

**b) Brug personligt beskyttelsesudstyr. Brug altid sikkerhedsbriller.** *Personligt beskyttelsesudstyr som støvmaske, skridsikkert fodtøj, sikkerhedshjelm og høreværn, som passer til forholdene, vil reducere risikoen for personskade.*



**c) Undgå utilsigtet start af maskinen. Kontrollér, at el-værktøjet er slukket, før det tilsluttes stikkontakten, løftes eller bæres rundt.**

*Undgå at bære el-værktøjet med fingeren på afbryderen eller slutte tændt el-værktøj til stikkontakten, da det vil øge risikoen for personskade.*

**d) Fjern alle justerings- og indstillingsværktøjer fra maskinen før start.** *Et stykke værktøj eller en skrueøgle, der sidder på maskinen, kan medføre alvorlig personskade.*

**e) Sørg for at have en god arbejdsstilling. Sørg for at stå sikkert og holde en god balance hele tiden.** *Derved har du bedre kontrol over el-værktøjet, hvis der skulle opstå en uventet situation.*

**f) Vær korrekt påklædt. Undgå løstsiddende beklædning og smykker. Sørg for at holde hår, tøj og handsker væk fra bevægelige dele.** *Løstsiddende beklædning, smykker eller langt hår kan blive fanget af bevægelige dele.*

**g) Hvis maskinen kan tilsluttes støvudsugningsudstyr eller forsynes med støvpose, skal du kontrollere, at dette tilsluttes og benyttes korrekt.** *Brug af støvopsugning kan reducere de farer, der er forbundet med støv.*

### 4) Brug og vedligeholdelse.

**a) Overbelast ikke el-værktøjet. Brug det rigtige el-værktøj til opgaven, der skal udføres.** *Det rigtige el-værktøj vil udføre opgaven bedre og mere sikkert, når det anvendes korrekt.*

**b) Brug ikke el-værktøjet, hvis afbryderen er defekt.** *Et el-værktøj, der ikke kan tændes og slukkes på afbryderen, er farligt og skal repareres.*

- e) Træk stikproppen ud af stikkontakten før justering, udskiftning af tilbehør eller opbevaring af el-værktøjet. *Det vil reducere risikoen for utilsigtet start af maskinen.*
- d) Opbevar altid el-værktøj, der ikke er i brug, utilgængeligt for børn, og lad aldrig personer, der ikke er fortrolige med maskinen, og som ikke har læst disse instruktioner, bruge maskinen. *El-værktøj er farligt i hænderne på ukyndige personer.*
- e) Vedligeholdelse af el-værktøjet. **Kontrollér, at alle bevægelige dele fungerer og ikke sidder fast. Kontrollér, at ingen dele er beskadigede eller brækket, så det kan påvirke el-værktøjets funktion. Beskadigede dele skal repareres, før el-værktøjet tages i brug. Mange uheld skyldes dårlig vedligeholdelse af el-værktøj.**
- f) **Hold skærende værktøj skarpt og rent.** *Korrekt vedligeholdelse af skærende værktøj med skarpe kanter nedsætter risikoen for, at det sætter sig fast, og gør det nemmere at styre.*
- g) **Brug el-værktøjet og tilbehøret i overensstemmelse med instruktionerne, og tag hensyn til arbejdsforholdene og det arbejde, der skal udføres.** *Brug af el-værktøj til andre formål end tilsigtet kan medføre farlige situationer.*

## 5) Service

Få altid dit el-værktøj serviceeret af kvalificerede fagfolk, som anvender originale reservedele. *Derved forbliver el-værktøjet sikkert at anvende.*

Brug af tilbehør eller andet udstyr end det, der anbefales i denne betjeningsvejledning, kan medføre risiko for personskade. En afskærmning eller anden del, der er beskadiget, skal repareres eller udskiftes korrekt af et autoriseret servicecenter, medmindre andet er beskrevet i denne brugsanvisning. Defekte kontakter skal udskiftes på et autoriseret servicecenter. Dette el-værktøj overholder de relevante sikkerhedsregler. Reparationer bør kun udføres af sagkyndige personer, der anvender originale reservedele, da det ellers medfører betydelig fare for brugeren.

## SIKKERHEDSINSTRUKTIONER VEDRØRENDE VIBRATION

- A) De angivne vibrationsdata repræsenterer alm. anvendelse af maskinen, andre anvendelser af maskinen og/eller dårlig vedligeholdelse kan resultere i anderledes vibrationsdata. Dette kan betydeligt øge vibrationsniveauet over den samlede arbejdstid.
- B) Der skal træffes yderligere sikkerhedsforanstaltninger for at beskytte brugeren mod

virksomheder af vibrationer. Vedligehold værktøjet og dets tilbehør. Hold hænderne beskyttede og varme. Organiser arbejdsmønstre og arbejdsperioder.

## **SIKKERHEDSADVARSLER FOR VINKESLIBERE.**

Brug kun den korrekte type skiver med korrekt godkendelse og korrekt størrelse.

Brug ikke nedslidte skiver fra større maskiner, da de ikke er godkendt til de høje omdrejninger, som denne maskine arbejder med.

Brug ikke skiver, der er revnede eller beskadigede.

Brug aldrig skiver, hvor den maksimale hastighed ikke er større end maskinens maksimale rotationshastighed.

Brug aldrig en skæreskive som slibeskive. Skæreskiver kan brække og sprænges, hvis de bruges forkert.

Sørg for altid at have de originale flanger på maskinen, og undersøg jævnligt, at der ikke er skader på flangerne.

Lad altid skiven opnå fuld hastighed, før arbejdet påbegyndes.

Lad skiven arbejde med sin egen hastighed. Pres aldrig hårdt ned på maskinen.

Vent, til skiven er stoppet helt, før du fjerner fastklemt eller afskåret materiale.

Læg ikke vinkelsliberen fra dig, før skiven er stoppet helt.

Brug ikke spindellåsen, før maskinen står helt stille.

Prøv aldrig at bremse eller stoppe skiven ved at udøve tryk mod skiven.

Kontroller altid, at beskyttelseskærmen er intakt, korrekt monteret og solidt fastgjort.

Fastspænd altid arbejdsområdet med skruevinger eller lignende.

### **Tilbageslag - årsag og sikkerhedsinstruktioner.**

- Tilbageslag sker pludseligt, når skiven klemmes eller bøjes og forårsager, at maskinen løfter sig op af emnet og op imod brugeren.

- Hvis skiven klemmes eller bøjes i en skærespalte, standser klingens, og motorkraften får maskinen til at slå tilbage imod brugeren.

Tilbageslag er resultatet af misbrug og/eller forkert brug af maskinen og kan undgås med følgende foranstaltninger.

- a) **Hold maskinen fast med begge hænder, og hold dine arme, så du kan modstå tilbageslagskræfterne. Sørg for en placering, så skæreskiven er ved siden af dig og aldrig midt for kroppen. Tilbageslag får maskinen til at hoppe bagud, men det**

kan kontrolleres af brugeren, hvis de relevante foranstaltninger er truffet.

- b) Hvis skiven binder, eller hvis man afbryder arbejdet, skal maskinen holdes fast i emnet, indtil skiven er helt stoppet. Prøv aldrig at fjerne vinkelsliberen fra emnet eller at trække den baglæns, mens klingen er i bevægelse, da der så kan opstå tilbageslag. Undersøg årsagen til at klingens sidder fast, og løs problemet inden arbejdet fortsættes.
- c) Understøt større emner og plader for at minimere risikoen for at skiven fastklemmes, og maskinen giver tilbageslag. Store plader bøjer typisk under deres egen vægt. Disse bør understøttes på begge sider både i nærheden af skærespalten og ude ved kanten

## SYMBOLFORKLARING.

	Overholder relevante EU-direktiver og standarder.
	Læs og forstå denne vejledning før brug af maskinen for at reducere risikoen for skader
	Bemærk! Risiko for skade. Læs instruktionerne grundigt.
	Brug sikkerhedsbriller.
	Brug åndedrætsværn.
	Brug høreværn. Støj kan ødelægge din hørelse
	Brug arbejdshandsker.
	Må ikke bortskaffes sammen med alm. husholdningsaffald. El-værktøj skal indsamles og genbruges på miljøvenlig måde.
	Dobbeltisoleret.

## TEKNISKE SPECIFIKATIONER.

Spænding/frekvens:	230-240 V~ 50 Hz
Effekt:	600 W
Omdrejningstal, ubelastet:	12000 o/min
Skivediameter:	115 mm
Spindel:	M14
Vægt:	1,8 kg
Beskyttelsesklasse:	II
IP-klassificering	IP 20
L <sub>PA</sub> (lydtryksniveau):	93,5 dB(A) / K= 3 dB(A)
L <sub>WA</sub> (lydeffektniveau):	104,5 dB(A) / K= 3 dB(A)
Vibrationsværdier:	
Håndgreb:	$a_{h, AG} = 11,34 \text{ m/s}^2$ , $K = 1,5 \text{ m/s}^2$
Ekstra håndgreb:	$a_{h, AG} = 15,87 \text{ m/s}^2$ , $K = 1,5 \text{ m/s}^2$

## FUNKTIONSBESKRIVELSE



- |                       |                     |
|-----------------------|---------------------|
| 1. Kontakt            | 6. Spindellås       |
| 2. Beskyttelsesskærm  | 7. Ekstra greb      |
| 3. Flanger            | 8. Håndgreb         |
| 4. Skive (ikke inkl.) | 9. Motorventilation |
| 5. Gearkasse          | 10. Ledning         |

## MONTERING.

### Kassens indhold:

- 1 stk. vinkelsliber
- 1 stk. ekstra håndgreb.
- 1 stk. flangenøgle
- 1 stk. beskyttelsesskærm.

Tjek el-værktøjet, dele og tilbehør for evt. transportskader.



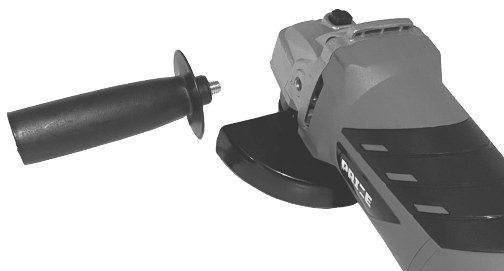
**ADVARSEL:** Træk stikket ud af stikkontakten før montering af tilbehør.

### Montering af ekstra håndgreb (7)

Monter det ekstra håndgreb (7) på siden af vinkelsliberen.

Håndgrebet kan monteres i gevindtet på både højre og venstre side alt efter behov.

Tjek, at håndgrebet er intakt og sidder godt fast.



### Montering af beskyttelsesskærm (2)

Monter beskyttelsesskærmen (2) ned over akslen og rundt om kraven under gearkassen. Drej skærmen til den ønskede position, og stram skruen, indtil skærmen sidder rigtig godt fast. Sørg altid for, at skærmen er indstillet, så den vil beskytte brugeren imod gnister og flyvende fragmenter fra emnet og skiven.





## Monter skive.

Monter den inderste flange på akslen. Vær opmærksom på at vende flangen korrekt, så anslagsfladen til skiven vender udad. Drej flangen, så den falder ind på plads på akslen. Monter skiven. Vend skiven korrekt, så forsænkningen på skiven ligger ind imod den inderste flange.

Monter yderflangen. Vær opmærksom på, at yderflangen vendes korrekt.

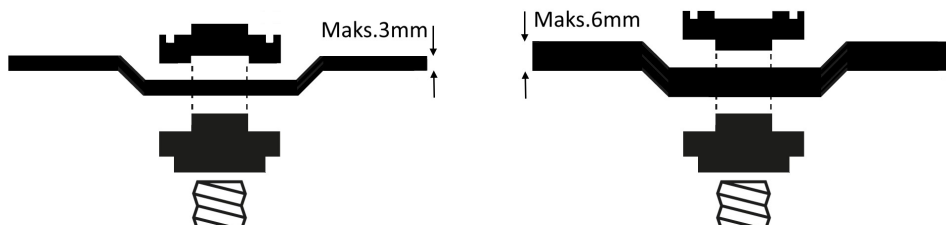


POSITIV

NEGATIV

Ved skiver op til 3 mm tykkelse vendes yderflangen med positiv side udad.

Ved skiver fra 3-6 mm tykkelse vendes yderflangen med positiv side indad.



Aktiver spindellåsen (6), og brug den medfølgende flangenøgle til at spænde yderflangen.

## BRUG.

### Tilslaget brug:

Denne maskine er kun beregnet til at blive brugt som vinkelsliber med godkendte skæreskiver og slibeskiver med en maks. diameter på 115 mm.

Selv om et tilbehør kan monteres på maskinen, betyder det ikke, at det er sikkert at bruge.

### Forkert brug:

Al brug af maskinen til andre opgaver, end hvad der er nævnt i afsnittet ”tilslaget brug”, anses for forkert brug af maskinen. Udstyret må heller ikke anvendes til følgende formål:

- polering, slibning eller boring med andre forsætter.
- som drevenhed for andre produkter.
- produktet er ikke beregnet til professionel brug.

## Fare for kvæstelser.

Alle følgeskader, tingskade og personskade opstået på grund af forkert brug er brugerens eget ansvar. Ved anvendelse af utilsigtede tilbehør eller uoriginale reservedele bortfalder garantien.

Selv ved korrekt brug af maskinen er der altid nogle risici, der ikke kan udelukkes.



- Risiko for støj. Støj kan ødelægge din hørelse



- Undgå indånding af støv, f.eks. fra gipsplader, maling og tapet.



- Pas på flyvende genstande.



- Pas på den roterende skive, pas på skarpe og varme genstande.

## Tænd / sluk

Sæt stikproppen i stikkontakten.

Hold maskinen med en hånd på håndgrebet (8) og en hånd på det ekstra håndgreb (7).

Start maskinen ved at vippe kontaktlåsen bagud og trykke kontakten (1) ind.

Slip kontakten for at slukke maskinen.



## Skæring.

Hold maskinen med skiven ind imod emnet, så skiven danner en 90° vinkel med emnet.

Tænd maskinen, og vent, indtil skiven har opnået fuld hastighed.

Sæt skiven ned på emnet, og lad den arbejde sig igennem, kun med et let tryk på maskinen.

## Slibning.

Hold maskinen, så skiven danner en 30-40° vinkel med emnet.

Før skiven frem og tilbage på overfladen, kun med et let tryk på maskinen.

## VEDLIGEHOLDELSE.

1. Sørg altid for at holde maskinen ren.
2. For at undgå ulykker skal stikproppen fjernes fra stikkontakten før rengøring og vedligeholdelsesarbejde.
3. Motorens ventilationsåbninger skal holdes rene og fri for fremmedlegemer. Undgå at stikke genstande ind i ventilationsåbningerne.
4. Rengør maskines kabinet med en blød fugtig klud. Brug ikke opløsningsmidler. Tør maskinen efter endt rengøring.
5. Brug aldrig ætsende rengøringsmidler til rengøring af plastdele. Brug aldrig midler som benzin, klorholdige rengøringsmidler, ammoniak eller rengøringsmidler indeholdende ammoniak til rengøring af el-værktøj.
6. Maskinen kan køre ujævnt eller starter ikke, hvis motorkullene er så slidte, at de ikke længere har ordentlig kontakt. Sker dette, skal kullene skiftes ud med et nyt sæt kul lige til de originale. Arbejdet skal udføres af kvalificeret fagmand.



**ADVARSEL:** Motorkul skal altid udskiftes i sæt.

7. Hvis du finder mangler eller en ødelagt del på maskinen, kan du ved hjælp af tegningen i denne vejledning finde nummeret på den del, du skal bestille hos forhandleren.
8. Hvis ledningen til el-værktøjet bliver skadet, skal den udskiftes med en ny original ledning hos en kvalificeret fagmand.

## MILJØ.



Elektriske apparater må ikke bortskaffes sammen med almindeligt husholdningsaffald. El-værktøj, som ikke længere er anvendeligt, skal indsamles separat og genbruges på en miljøvenlig måde. Spørg på den lokale genbrugsstation om korrekt bortskaffelse.

## SERVICE OG HOTLINE.

Kontakt NFT ApS på telefon eller e-mail, hvis der skulle være spørgsmål vedr. korrekt brug og/eller reservedele. NFT ApS, Friis Hansens Vej 12f, Vejle, DK.

Tlf.: +45 70 20 95 96, e-mail: [service@nft-aps.dk](mailto:service@nft-aps.dk), [www.nft-aps.dk](http://www.nft-aps.dk)



## EU-OVERENSSTEMMELSESERKLÆRING

**NFT ApS, Friis Hansens Vej 12F, 7100 Vejle, Danmark.**

Vi erklærer hermed, at maskinen:

**Vinkelsliber, PRIZE, model-nr.: 20060 (HF-AG05-115T)**

er fremstillet i overensstemmelse med følgende EU-direktiver:

**2006/42/EC, 2014/30/EU, 2011/65/EU, (EU) 2015/863, 2012/19/EU.**

Følgende harmoniserede standarder er anvendt:

**EN 60745-1:2009+A11:2010,**

**EN 60745-2-3:2011+A2:2013+A11:2014+A12:2014+A13:2015**

**EN IEC 55014-1:2021, EN IEC 55014-2:2021, EN IEC 61000-3-2:2019+A1:2021,**

**EN 61000-3-3:2013+A1:2019.**

**EN 62321-(1-8), AfPS GS 2019:01 PAK, EK9-BE-92.**

**28-03-2024, 7100 Vejle, Danmark.**

**Peter Stefan Schou, direktør.**

# PRIZE

## VINKELSLIP - MODELL 20060



### WARNING!



Läs denna bruksanvisning och alla säkerhetsföreskrifter grundligt innan användning av maskinen. Om varningar och instruktioner inte följs kan det medföra elstötar, brand och/eller allvarliga personskador. Denna maskin bör endast överlämnas till andra tillsammans med denna bruksanvisning. Förvara denna bruksanvisning på en säker plats i närheten av maskinen för senare bruk.

Tillverkad i P.R.C. - tillverkningsår 2024 - importör: NFT ApS, 7100 Vejle.

# ALLMÄNNA SÄKERHETSFÖRESKRIFTER FÖR ELVERKTYG.

## 1) Arbetsområde.

- a) **Håll arbetsområdet rent och prydligt och väl upplyst.** *Stökiga och mörka arbetsområden kan medföra olycksfall.*
- b) **Använd inte elverktyg i explosionsfarliga områden, t.ex. områden där det finns antändliga vätskor, gaser eller damm.** *Elverktyg kan generera gnistor som kan antända ångor, gaser eller dammpartiklar.*
- c) **Håll barn och åskådare på avstånd när du använder maskinen.** *Distraction kan vara orsak till att man förlorar kontrollen över maskinen.*

## 2) Elektrisk säkerhet.

- a) **Stickkontakten på maskinen ska passa korrekt till eluttaget. Stickkontakten får aldrig ändras. Använd aldrig en adapterkontakt till elverktyg som ska vara jordade.** *Originalstickkontakter som passar till eluttaget reducerar risken för elstötar.*
- b) **Undvik kontakt med jordade ytor, t.ex. rör, element, kylskåp och spisar.** *Risken för elstöt ökar om din kropp har kontakt med jord.*
- c) **Maskinen får inte utsättas för regn eller fuktig arbetsmiljö.** *Om det tränger in vatten i ett elverktyg ökar risken för elstötar.*
- d) **Använd inte sladden felaktigt. Använd aldrig sladden för att bära eller dra i elverktyget. Dra aldrig i sladden för att ta ut stickkontakten ur eluttaget. Håll sladden borta från värme, olja, vassa kanter och rörliga maskindelar.** *Skadade eller trassliga sladdar ökar risken för elstötar.*
- e) **Om elverktyget används utomhus ska du använda en förlängningssladd som är avsedd för utomhusbruk.** *Användning av en korrekt förlängningssladd minskar risken för elstötar.*
- f) **Om det inte går att undvika att elverktyg används i fuktiga miljöer ska man använda ett eluttag med jordfelsbrytare (HPFI-relä).** *Användning av HPFI-relä minskar risken för elstötar.*

## 3) Personlig säkerhet.

- a) **Var uppmärksam under arbetet och använd sunt förnuft när du arbetar med maskinen. Använd inte elverktyg om du är trött eller påverkad av narkotika, alkohol eller medicin.** *Ett ögonblicks ouppmärksamhet under användning av maskinen kan medföra allvarliga personskador.*

**b) Använd personlig skyddsutrustning. Använd alltid skyddsglasögon.** *Personlig skyddsutrustning såsom skyddsmask, halksäkra skor, skyddshjälm och hörselskydd som är anpassade till maskintypen minskar risken för personskador.*



**c) Undvik oavsiktlig start av maskinen. Kontrollera att elverktyget är avstängt innan du lyfter eller bär det, eller innan kontakten ansluts till eluttaget.**

*Undvik att bära elverktyget med fingret på strömbrytaren eller ansluta påslaget elverktyg till eluttaget, eftersom det ökar risken för personskador.*

**d) Ta bort alla justerings- och inställningsverktyg från maskinen före start.** *Ett verktyg eller en skruvnyckel som sitter på maskinen kan medföra allvarliga personskador.*

**e) Se till att ha en bra arbetsställning. Se till att ha säkert fotfäste och hålla en bra balans hela tiden.** *Du har då bättre kontroll över elverktyget om en oväntad situation skulle uppstå.*

**f) Bär lämplig klädsel. Undvik löst sittande kläder och smycken. Håll hår, kläder och handskar långt borta från rörliga delar.** *Löst sittande kläder, smycken eller långt hår kan fastna i de rörliga delarna.*

**g) Om maskinen kan anslutas till dammutsugsutrustning eller förses med dammpåse ska du kontrollera att detta ansluts och används korrekt.** *Användning av dammutsugning kan minska faran som är förenad med damm.*

#### **4) Användning och underhåll.**

**a) Överbelasta inte elverktyget. Använd rätt elverktyg till uppgiften som ska utföras.** *Rätt elverktyg ger ett bättre och säkrare resultat när det används korrekt.*

**b) Använd inte elverktyget om strömbrytaren är defekt.** *Ett elverktyg som inte kan regleras med strömbrytaren är farligt och ska repareras.*

**c) Dra ut stickkontakten ur eluttaget före justering, byte av tillbehör eller förvaring av elverktyget.** *Dessa säkerhetsåtgärder förhindrar oavsiktlig start av maskinen.*

**d) Förvara alltid elverktyg som inte används, utom räckhåll för barn, och låt aldrig personer som inte är förtrogna med maskinen och som inte har läst dessa instruktioner använda maskinen.** *Elverktyg är farliga i händerna på okunniga personer.*

**e) Underhåll av elverktyget. Kontrollera att alla rörliga delar fungerar och inte sitter fast. Kontrollera att inga delar är skadade eller trasiga så att det kan påverka elverktygets funktion. Skadade delar ska repareras innan elverktyget används.**

*Många olycksfall beror på dåligt underhåll av elverktyget.*

**f) Håll skärande verktyg vassa och rena. Korrekt underhåll av skärande verktyg med vassa kanter minskar risken för att de fastnar och de är enklare att styra.**

**g) Använd elverktyget och tillbehör i överensstämmelse med instruktionerna och ta hänsyn till arbetsförhållandena och det arbete som ska utföras. Användning av elverktyg för andra ändamål än det normala användningsområdet kan leda till farliga situationer.**

## **5) Service**

**Låt alltid kvalificerad fackpersonal som använder originalreservdelar utföra service på ditt elverktyg. På så sätt förblir elverktyget säkert att använda.**

**Användning av andra tillbehör eller annan utrustning än vad som rekommenderas i denna bruksanvisning kan utgöra en risk för personskada. En avskärmning eller annan del som är skadad ska repareras eller bytas korrekt av ett auktoriserat servicecenter, om inte annat beskrivs i denna bruksanvisning. Defekta kontakter byts på ett auktoriserat servicecenter. Detta elverktyg uppfyller de relevanta säkerhetsföreskrifterna. Reparationer bör endast utföras av sakkunniga personer som använder originalreservdelar. I annat fall kan användaren utsättas för stor risk.**

## **SÄKERHETSINSTRUKTIONER GÄLLANDE VIBRATION**

**A) Angivna vibrationsdata representerar vanlig användning av verktyget. Annan avvikande användning av verktyget och/eller dåligt underhåll kan resultera i olika vibrationsdata. Detta kan öka vibrationsnivån markant under den totala arbetstiden.**

**B) Ytterligare säkerhetsåtgärder ska vidtas för att skydda användaren mot vibrationseffekter. Underhåll verktyget och dess tillbehör. Håll händerna skyddade och varma. Organisera arbetsmönster och arbetsperioder.**



## **SV: SÄKERHETSFÖRESKRIFTER FÖR VINKELSLIPAR**

Använd endast rätt typ av slipskivor, med rätt godkännande och storlek.

Använd inte slitna skivor från större maskiner, eftersom de inte är godkända för det höga varvtal som denna maskin arbetar med.

Använd inte skivor som är spruckna eller skadade.

Använd aldrig skivor vars max. hastighet inte överstiger maskinens maximala spindelhastighet.

Använd aldrig en kapskiva som slipskiva. Kapskivor kan gå sönder om de används felaktigt.

Se alltid till att ha originalbrickor på maskinen och se regelbundet till att de inte uppvisar några skador.

Låt alltid skivan komma upp i max. varvtal innan arbetet påbörjas.

Låt skivan arbeta i sin egen hastighet. Utöva aldrig hårt tryck på maskinen.

Vänta tills skivan har stannat helt innan du tar bort fastklämt eller kapat material.

Lägg aldrig från dig vinkelslipen innan skivan har stannat helt.

Använd inte spindellåset förrän maskinen är helt stilla.

Försök aldrig att bromsa eller stoppa skivan genom att utöva tryck mot den.

Kontrollera alltid att skyddet är intakt, korrekt monterat och sitter ordentligt fast.

Spänn alltid fast arbetsmaterialet med skruvtingar eller liknande.

### **Kickback – orsak och säkerhetsinstruktioner**

– Kickback uppstår plötsligt om skivan kläms eller böjs, och orsakar att maskinen lyfter sig okontrollerat från arbetsstycket och upp mot användaren.

– Om skivan kläms eller böjs i skärspalten stoppar skivan och motorkraften får maskinen att slå tillbaka mot användaren.

Kickback är resultatet av felaktig användning av maskinen och kan undvikas genom följande skyddsåtgärder.

- a) **Håll fast maskinen med båda händerna och placera armarna så att du kan stå emot rekylkrafterna. Se till att skivan är placerad vid sidan av dig och aldrig mitt framför dig. Kickback får maskinen att hoppa bakåt, men den kan kontrolleras av användaren om lämpliga skyddsåtgärder vidtagits.**

- b) Om skivan fastnar, eller om arbetet avbryts, ska maskinen hållas fast i arbetsstycket tills skivan har stannat av helt. Försök aldrig ta ut vinkelslipen ur arbetsstycket eller att dra den baklänges medan skivan roterar, då kan kickback uppstå. Kontrollera orsaken till att klingan sitter fast och åtgärda den innan du fortsätter arbetet.
- c) Stötta större arbetsstycken och plattor för att minimera risken för att skivan fastnar och maskinen slår tillbaka. Stora plattor böjer sig vanligtvis under sin egen vikt. De bör stöttas på båda sidor, både i närheten av skärspalten och ute i kanten

## SYMBOLFÖRKLARING

	Uppfyller relevanta EU-direktiv och standarder.
	Läs och förstå denna bruksanvisning före användning av maskinen för att minska risken för skador.
	Observera risk för skada. Läs instruktionerna grundligt.
	Använd skyddsglasögon.
	Använd skyddsmask.
	Använd hörselskydd. Oljud kan förstöra din hörsel.
	Använd arbetshandskar.
	Får inte bortskaffas tillsammans med vanligt hushållsavfall. Elverktyg ska samlas in och återanvändas på miljövänligt sätt.
	Dubbelisolerad.

## TEKNISKA SPECIFIKATIONER.

Spänning/frekvens:	230-240V~50Hz
Effekt:	600 W
Varvtal, obelastad:	12 000 varv/min.
Skivans diameter:	Ø 115 mm
Spindel:	M14
Vikt:	1,8 kg.
Skyddsklass:	II
IP-klassificering	IP 20
L <sub>PA</sub> (ljudtrycksnivå):	93,5 dB(A) / K= 3 dB(A)
L <sub>WA</sub> (ljudeffektnivå):	104,5 dB(A) / K= 3 dB(A)
Vibrationsvärden:	
Handtag:	$a_{h, AG} = 11,34 \text{ m/s}^2$ , $K = 1,5 \text{ m/s}^2$
Stödhandtag:	$a_{h, AG} = 15,87 \text{ m/s}^2$ , $K = 1,5 \text{ m/s}^2$

## FUNKTIONSBESKRIVNING



- |                         |                     |
|-------------------------|---------------------|
| 1. Avtryckare           | 6. Spindelstopp     |
| 2. Skydd                | 7. Stödhandtag      |
| 3. Bricka               | 8. Handtag          |
| 4. Skiva (medföljer ej) | 9. Motorventilation |
| 5. Växellåda            | 10. 230V-kabel      |

## MONTERING.

### Innehållet i kartongen:

- 1 st. vinkelslip
- 1 st. stödhandtag
- 1 st. bricknyckel
- 1 st. skyddsavskärmning

Kontrollera att elverktyget, delar och tillbehör inte uppvisar transportskador.



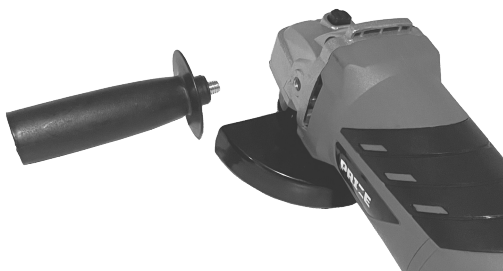
**WARNING:** Dra ut stickkontakten ur eluttaget innan montering av tillbehör.

### Montering av stödhandtag (7)

Montera stödhandtaget (7) på sidan av vinkelslipen.

Stödhandtaget kan monteras i det gängade hålet på höger eller vänster sida efter behov.

Kontrollera att stödhandtaget är intakt och sitter ordentligt fast.



### Montering av skyddsavskärmning (2)

Montera skyddsavskärmningen (2) över axeln och runt kragen under växellådan.

Vrid skyddsavskärmningen till önskad position och dra åt skruven så att skyddsavskärmningen sitter ordentligt fast.

Se alltid till att skyddsavskärmningen är inställd så att den skyddar användaren mot gnistor och flygande partiklar från arbetsmaterialet och skivan.



## Montera skiva

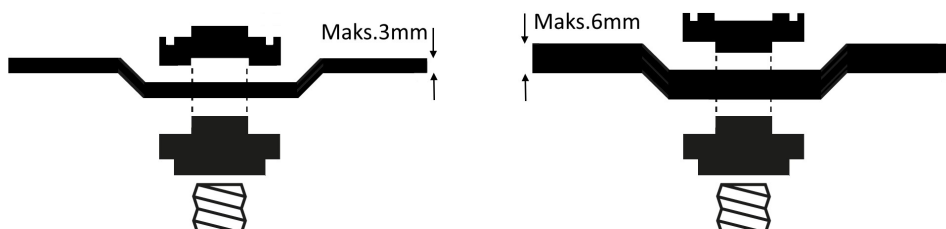
Montera den inre brickan på axeln. Se till att vända brickan rätt så att skivans anliggningsyta är vänd utåt. Vrid brickan så att den faller på plats på axeln. Montera skivan. Vänd skivan rätt så att försänkningen på skivan ligger mot den inre brickan. Montera den yttre brickan. Kontrollera att den yttre brickan vänds korrekt.



POSITIV

NEGATIV

Vid skivor med en tjocklek på upp till 3 mm vänds den yttre brickan med positiv sida utåt. Vid skivor från 3 till 6 mm tjocklek vänds den yttre brickan med positiv sida inåt.



Aktivera spindellåset (6) och använd medföljande flänsnycklar för att spänna den yttre flänsen.

## ANVÄNDNING

### Avsedd användning:

Denna maskin är endast beräknad för användning som vinkelslip, med godkända kapskivor och slipskivor med en max. diameter på  $\text{Ø } 115 \text{ mm}$ . Även om ett tillbehör kan monteras på maskinen betyder det inte att det är säkert att använda.

### Felaktig användning:

All användning av maskinen för andra uppgifter än vad som anges i avsnittet "Avsedd användning" anses som felaktig användning av maskinen. Utrustningen får heller inte användas för följande ändamål:

- Polering, slipning eller borrar i annat syfte.
- Drivenhet för andra produkter
- Produkten är inte avsedd för professionell användning.

## Fara för skador.

Alla följdskador, materiella skador och personskador som uppstår till följd av felaktig användning är användarens eget ansvar. Vid användning av ej avsedda tillbehör eller reservdelar som inte är original bortfaller garantin.

Även vid korrekt användning av maskinen är det alltid några risker som inte kan uteslutas.



- Risk för oljud. Oljud kan förstöra din hörsel.



- Undvik att andas in damm från t.ex. gipsskivor, färg och tapet.



- Se upp med flygande föremål.



- Var försiktig med den roterande skivan och med vassa och varma föremål.

## Slå på/stänga av

Sätt kontakten i uttaget. Håll maskinen med en hand på handtaget (8) och en hand på stödhandtaget (7). Starta maskinen genom att fälla låset bakåt och trycka in avtryckaren (1). Släpp avtryckaren för att stänga av maskinen.



## Kapning

Håll maskinen med skivan in mot arbetsmaterialet så att skivan bildar en 90° vinkel mot arbetsmaterialet.

Slå på maskinen och vänta tills skivan är uppe i max. varvtal.

Sätt ned skivan på arbetsmaterialet och låt den arbeta sig igenom med endast ett lätt tryck på maskinen.

## Slipning

Håll maskinen så att skivan bildar en 30-40° vinkel mot arbetsmaterialet.

För skivan fram och tillbaka på ytan med endast ett lätt tryck på maskinen.

# SKÖTSEL

1. Håll alltid maskinen ren.
2. För att undvika olycksfall ska kontakten tas ut ur uttaget innan rengöring och underhåll.
3. Motorventilationen ska hållas ren och fri från främmande föremål. Stick inte in föremål i ventilationsöppningarna.
4. Rengör maskinens hölje med en mjuk, fuktig trasa. Använd inte lösningsmedel. Torka maskinen efter rengöring.
5. Använd aldrig frätande rengöringsmedel för att rengöra plastdelar. Använd aldrig medel som bensin, klorhaltiga rengöringsmedel, ammoniak eller rengöringsmedel som innehåller ammoniak för att rengöra elverktyg.
6. Maskinen kan köra ojämnt eller startar kanske inte om motorkolet är så slitet att det inte längre har kontakt. Om detta sker ska kolfiltren bytas ut med samma sort. Arbetet ska utföras av en kvalificerad fackperson.



**WARNING:** Motorkolen ska alltid bytas ut samtidigt.

7. Om du hittar defekter eller en trasig del på maskinen kan du med hjälp av illustrationen i denna bruksanvisning hitta numret på den del du ska beställa hos återförsäljaren.
8. Om elverktygets sladd blir skadad ska den bytas ut mot en ny sladd av kvalificerad fackperson.

## MILJÖ



Elektriska apparater får inte kastas bort med vanligt hushållsavfall. Elverktyg som är uttjänta ska samlas in separat och återvinnas på ett miljövänligt sätt. Rådfråga den lokala återvinningsstationen om korrekt kassering.

## SERVICE OCH HOTLINE.

Kontakta NFT ApS på telefon eller e-post om du har frågor gällande korrekt användning och/eller reservdelar. NFT ApS, Friis Hansens Vej 12f, Vejle, DK.

Tel.: +45 70 20 95 96, E-post: [service@nft-aps.dk](mailto:service@nft-aps.dk), [www.nft-aps.dk](http://www.nft-aps.dk)



## EG – FÖRSÄKRAN OM ÖVERENSSTÄMMELSE

NFT ApS, Friis Hansens Vej 12F, 7100 Vejle, Danmark.

Vi intygar härmed att maskinen:

**Vinkelslip, PRIZE, modell nr.: 20060 (HF-AG05-115T)**

är tillverkad i överensstämmelse med följande EG-direktiv:

**2006/42/EC, 2014/30/EU, 2011/65/EU, (EU) 2015/863, 2012/19/EU.**

Följande harmoniserade standarder tillämpas:

**EN 60745-1:2009+A11:2010,**

**EN 60745-2-3:2011+A2:2013+A11:2014+A12:2014+A13:2015**

**EN IEC 55014-1:2021, EN IEC 55014-2:2021, EN IEC 61000-3-2:2019+A1:2021,**

**EN 61000-3-3:2013+A1:2019.**

**EN 62321-(1-8), AfPS GS 2019:01 PAK, EK9-BE-92.**

**28-03-2024, 7100 Vejle, Danmark.**

**Peter Stefan Schou, VD.**



# PRIZE

## VINKELSLIPER - MODELL 20060



### ADVARSEL!

Les denne bruksanvisningen og alle sikkerhetsforskriftene grundig før du bruker maskinen. Hvis ikke advarsler og instruksjoner følges, kan det føre til elektrisk støt, brann og/eller alvorlig personskade. Denne maskinen skal bare gis videre til andre sammen med denne bruksanvisningen.

Oppbevar denne bruksanvisningen på et sikkert sted i nærheten av maskinen for senere bruk.

Prod. i Kina. - Prod. i 2024 - Importør: NFT ApS, 7100 Vejle.

# GENERELLE SIKKERHETSFORSKRIFTER FOR ELVERKTØY.

## 1) Arbeidsområde

- a) **Sørg for at arbeidsområdet er ryddig og godt opplyst.** *Rotete og uopplyste arbeidsområder kan føre til ulykker.*
- b) **Ikke bruk elverktøy i eksplosjonsfarlige områder, som f.eks. områder der det finnes brennbare væsker, gasser eller støv.** *Elverktøy kan avgi gnister som kan antenne damp, gasser eller støv.*
- c) **Hold barn og tilskuere på avstand under bruk av maskinen.** *Distrasjoner kan føre til at man mister kontrollen over maskinen.*

## 2) Elektrisk sikkerhet

- a) **Støpselet på maskinen skal passe til stikkontakten. Støpselet må aldri endres. Aldri bruk et adapterstøpsel til elverktøy som skal være koblet med jord.** *Originale støpsler som passer til stikkontakten, vil redusere risikoen for elektrisk støt.*
- b) **Unngå kontakt med jordede overflater som f.eks. rør, radiatorer, kjøleskap og komfyrer.** *Det er forhøyet risiko for elektrisk støt hvis kroppen din er forbundet med jord.*
- c) **Maskinen må ikke utsettes for regn eller fuktige arbeidsmiljøer.** *Hvis vann trenger inn i elverktøyet, øker risikoen for elektrisk støt.*
- d) **Unngå feil bruk av ledningen. Bruk aldri ledningen til å bære eller trekke i elverktøyet/laderen. Ikke rykk i ledningen for å trekke støpselet ut av stikkontakten. Hold ledningen borte fra varme, olje, skarpe kanter og bevegelige maskindeler.** *Skadet eller viklet ledning øker risikoen for elektrisk støt.*
- e) **Hvis elverktøyet brukes utendørs, skal det benyttes en skjøteledning som er beregnet for utendørs bruk.** *Bruk av korrekt skjøteledning vil redusere risikoen for elektrisk støt.*
- f) **Hvis bruken av elverktøy i fuktige områder er uunngåelig, skal det brukes en stikkontakt tilknyttet en jordfeilbryter (HPFI-relé).** *Bruk av HPFI-relé reduserer risikoen for elektrisk støt.*

## 3) Personlig sikkerhet

- a) **Vær oppmerksom, hold øye med hva du gjør og bruk sunn fornuft når du jobber med maskinen. Ikke bruk elverktøy hvis du er trøtt, eller hvis du er påvirket av narkotika, alkohol eller medisiner.** *Et øyeblikks uoppmerksomhet ved bruk av maskinen kan føre til alvorlig personskade.*

**b) Bruk personlig verneutstyr. Bruk alltid vernebriller.** *Personlig verneutstyr som støvmaske, sklisikkert fottøy, vernehjelm og hørselsvern som er tilpasset maskintypen, vil redusere personsikader.*



**c) Unngå utilsiktet start av maskinen. Vær sikker på at elverktøyet er slått av før det kobles til stikkkontakten, løftes eller bæres rundt.**

*Ikke bær elverktøyet med fingeren på av/på-bryteren, og ikke koble påslått elverktøy til strømmettet, for dette vil øke risikoen for personsikader.*

**d) Fjern alle justerings- og innstillingsverktøy fra maskinen før start.** *En del av et verktøy eller en skiftenøkkel som sitter på maskinen, kan føre til alvorlige personsikader.*

**e) Sørg for å ha god arbeidsstilling. Sørg for godt fotfeste, og ha god balanse hele tiden.** *På denne måten har du bedre kontroll over elverktøyet hvis en uventet situasjon skulle oppstå.*

**f) Vær korrekt kledd. Unngå løstsittende klær og smykker. Sørg for å holde hår, klær og hansker langt unna bevegelige deler.** *Løstsittende klær, smykker eller langt hår kan bli fanget av bevegelige deler.*

**g) Hvis maskinen kan kobles til støvavsugerutstyr eller utstyres med støvpose, må du kontrollere at dette tilkobles og brukes riktig.** *Bruk av støvavtrekk kan redusere de farer som er forbundet med støv.*

#### **4) Bruk og vedlikehold**

**a) Ikke overbelast elverktøyet. Bruk riktig elverktøy til oppgaven som skal utføres.** *Riktig elverktøy vil gi et bedre og tryggere resultat når det brukes på riktig måte.*

**b) Ikke bruk elverktøy hvis bryteren er defekt.** *Et elverktøy som ikke kan kontrolleres med av/på-bryteren, er farlig og må repareres.*

**c) Trekk støpselet ut av stikkkontakten før justering, utskifting av tilbehør eller oppbevaring av elverktøyet.** *Disse sikkerhetsreglene reduserer faren for utilsiktet start av maskinen.*

**d) Oppbevar alltid elverktøy som ikke er i bruk, utilgjengelig for barn, og la aldri personer som ikke er fortrolige med maskinen og som ikke har lest disse instruksjonene, bruke maskinen.** *Elverktøy er farlige i hendene på ukyndige personer.*

**e) Vedlikehold av elverktøyet. Kontroller at alle bevegelige deler fungerer og ikke sitter fast. Sjekk at ingen deler er skadet eller brukket slik at det kan påvirke elverktøyets funksjon. Skadde deler skal repareres før elverktøyet tas i bruk. Mange uhell skyldes dårlig vedlikehold av elverktøyet.**

**f) Hold skjærende verktøy skarpe og rene. Korrekt vedlikehold av skjærende verktøy med skarpe kanter reduserer risikoen for at det setter seg fast, og gjør verktøyet lettere å styre.**

**g) Bruk elverktøy og tilbehør i overensstemmelse med instruksjonene, og ta hensyn til arbeidsforholdene og det arbeidet som skal utføres. Bruk av elverktøy til andre formål enn det tiltenkte bruksområdet, kan føre til farlige situasjoner.**

## **5) Service**

**Få alltid service på elverktøyet ditt utført av fagfolk som bruker originale reservedeler. På denne måten vil elverktøyet forbli trygt å bruke.**

**Bruk av tilbehør eller annet utstyr enn det som anbefales i denne bruksanvisningen, kan utgjøre risiko for personskade. En avskjerming eller annen del som er skadet skal repareres eller byttes ut av et autorisert servicesenter, med mindre annet er beskrevet i denne bruksanvisningen. Defekte kontakter skiftes på et autorisert servicesenter. Dette elektriske verktøyet overholder de relevante sikkerhetsregler. Reparasjoner bør kun utføres av fagkyndige personer, som benytter originale reservedeler, ellers kan det medføre betydelig fare for brukeren.**

## **SIKKERHETSINSTRUKSJONER VEDRØRENDE VIBRASJON**

**A) De angitte vibrasjonsdataene representerer alminnelig bruk av verktøyet. Annen bruk av verktøyet og/eller dårlig vedlikehold kan resultere i forskjellige vibrasjonsdata. Dette kan øke vibrasjonsnivået betydelig over den totale arbeidstiden.**

**B) Ytterligere sikkerhetsforholdsregler skal treffes for å beskytte brukeren mot virkninger av vibrasjoner. Utfør vedlikehold på verktøyet og tilbehøret. Hold hendene beskyttet og varme. Organiser arbeidsmønstre og arbeidsperioder.**

## NO: SIKKERHETSADVARSLER FOR VINKELSLIPERE

Bruk kun riktig type skiver, med riktig godkjenning og riktig størrelse.

Ikke bruk slitte skiver fra større maskiner, da de ikke er godkjent for de høye omdreiningene som denne maskinen jobber med.

Ikke bruk skiver som er revnet eller skadet.

Aldri bruk skiver der den maksimale hastigheten ikke er større enn maskinens maksimale spindelhastighet.

Aldri bruk en skjæreskive som slipeskive. Skjæreskiver kan brette og sprenges hvis de brukes feil.

Pass på alltid å ha de originalene flensene på maskinen og sjekk jevnlig at de ikke er skadet.

La alltid skiven komme opp til full omdreiningshastighet før arbeidet påbegynnes.

La skiven arbeide med sin egen hastighet. Trykk aldri hardt ned på maskinen.

Vent til skiven har stoppet helt opp før du fjerner fastklemt eller avskåret materiale.

Legg ikke vinkelsliperen fra deg før skiven har stoppet helt.

Ikke bruk spindellåsen før maskinen står helt stille.

Prøv aldri å bremse eller stoppe skiven ved å trykke mot den.

Sjekk alltid at beskyttelsesskjermen er intakt, riktig montert og godt festet.

Spenn alltid fast arbeidsemnet med skruestikke eller lignende.

### Tilbakeslag - Årsak og sikkerhetsinstruksjoner

- Tilbakeslag skjer plutselig når skiven klemmes eller bøyes, og fører til at maskinen løftes ukontrollert opp av emnet og mot brukeren.

- Hvis skiven klemmes eller bøyes stramt i en skjærespalte, stanser bladet og motorkraften får maskinen til å slå tilbake mot brukeren.

Tilbakeslag skyldes misbruk og/eller feil bruk av maskinen og kan unngås ved å ta følgende forholdsregler.

- a) **Hold maskinen godt fast med begge hender, og plasser armene slik at du kan stå imot tilbakeslagskreftene. Sørg for å plassere deg slik at skjæreskiven er ved siden av deg og aldri midt foran kroppen. Tilbakeslag får maskinen til å rykke bakover, men dette kan kontrolleres av brukeren hvis de egnede tiltakene er gjennomført.**

- b) Hvis skiven kiler seg fast eller hvis man avbryter arbeidet, skal maskinen holdes fast i emnet til skiven har stoppet helt. Prøv aldri å fjerne vinkelsliperen fra emnet eller å trekke den baklengs mens bladet er i bevegelse, for da kan det oppstå tilbakeslag. Finn årsaken til at sagbladet sitter fast og løs problemet før du fortsetter arbeidet.
- c) Støtt opp større emner og plater for å minimere faren for at skiven skal bli fastklemt slik at det oppstår tilbakeslag. Store plater bøyer seg gjerne under sin egen vekt. Disse bør støttes opp på begge sider både i nærheten av skjærespalten og ute ved kanten.

## SYMBOLFORKLARING

	Overholder relevante EU-direktiver og standarder.
	Les og forstå denne veiledningen før bruk av maskinen for å redusere risikoen for skader.
	Merk, fare for skade. Les instruksjonene grundig.
	Bruk vernebriller.
	Bruk åndedrettsvern.
	Bruk hørselsvern. Støy kan skade hørselen din.
	Bruk arbeidshansker.
	Må ikke kastes sammen med vanlig husholdningsavfall. El-verktøy skal samles inn og gjenbrukes på miljøvennlig måte.
	Dobbeltisolert.

## TEKNISKE SPESIFIKASJONER

Spenning/frekvens:	230-240 V~50 Hz
Effekt:	600 W
Antall omdreininger, uten belastning:	12000 o/min.
Skivediameter:	Ø115 mm.
Spindel:	M14
Vekt:	1,8 kg
Beskyttelsesklasse:	II
IP-klasse	IP 20
L <sub>PA</sub> (lydtrykknivå):	93,5 dB(A) / K= 3 dB(A)
L <sub>WA</sub> (lydeffektnivå):	104,5 dB(A) / K= 3 dB(A)
Vibrasjonsverdier:	
Håndtak:	$a_{h,AG} = 11,34 \text{ m/s}^2$ , $K = 1,5 \text{ m/s}^2$
Ekstra håndtak:	$a_{h,AG} = 15,87 \text{ m/s}^2$ , $K = 1,5 \text{ m/s}^2$

## FUNKSJONSBESKRIVELSE



- |                       |                                  |
|-----------------------|----------------------------------|
| 1. Avtrekker          | 6. Spindelstopp                  |
| 2. Beskyttelsesskjerm | 7. Ekstra grep                   |
| 3. Flenser            | 8. Håndtak                       |
| 4. Skive (ikke inkl.) | 9. Motorens ventilasjonsåpninger |
| 5. Girkasse           | 10. 230V-ledning                 |

## MONTERING.

### Eskens innhold:

- 1 stk. vinkelsliper
- 1 stk. ekstra håndtak.
- 1 stk. flensnøkkel
- 1 stk. beskyttelsesskjerm.

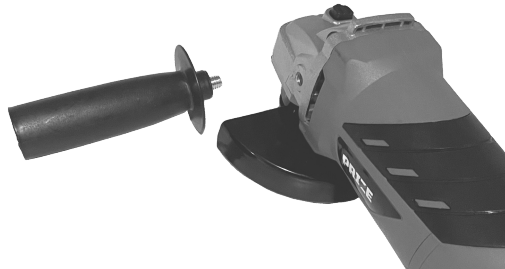
Sjekk el-verktøyet, deler og tilbehør for eventuelle transportskader.



**ADVARSEL:** Trekk støpselet ut av stikkkontakten før tilbehør monteres.

### Montering av ekstra håndtak (7)

Monter det ekstra håndtaket (7) på siden av vinkelsliperen. Håndtaket kan monteres i det gjengede hullet på både høyre og venstre side, etter ønske. Sjekk at håndtaket er intakt og sitter godt fast..



### Montering av beskyttelsesskjerm (2)

Monter beskyttelsesskjermen (2) ned over akselen og rundt kragen under girkassen. Drei skjermen til ønsket posisjon og stram skruen til skjermen sitter ordentlig fast.

Sørg alltid for at skjermen er stilt inn slik at den vil beskytte brukeren mot gnister og flygende fragmenter fra emnet og skiven.

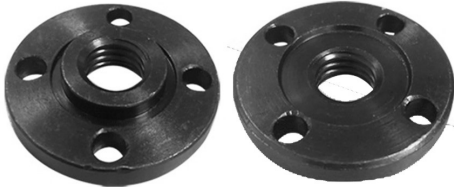




## Monter skive.

Monter den innerste flensen på akselen. Vær oppmerksom på å vende flensen riktig slik at anleggsflaten til skiven vender utover. Drei flensen så den faller på plass på akselen. Monter skiven. Vend skiven riktig slik at forsenkningen på skiven ligger inn mot den innerste flensen.

Monter den ytre flensen. Vær oppmerksom på at den ytre flensen er riktig dreid.

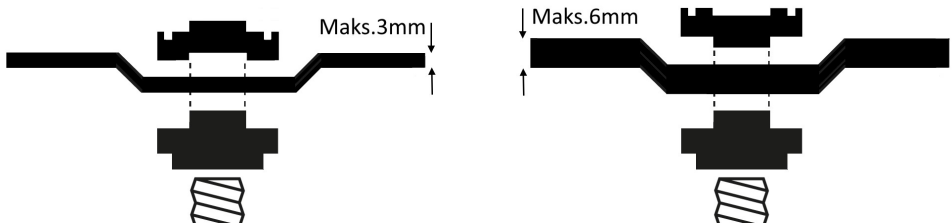


POSITIV

NEGATIV

Med skiver opptil 3mm tykkelse, vendes den ytre flensen med positiv side utover.

Med skiver fra 3 opptil 6mm tykkelse, vendes den ytre flensen med positiv side innover.



Aktiver spindellåsen (6) og bruk medfølgende flensnøkler for å feste den ytre flensen.

## BRUK

### Tiltenkt bruk:

Denne maskinen er kun beregnet til å bli brukt som vinkelsliper, med godkjente skjæreskiver og slipeskiver, med maks. diameter på Ø115mm.

Selv om et tilbehør kan monteres på maskinen, betyr det ikke at det er sikkert i bruk.

### Feil bruk:

All bruk av maskinen til andre oppgaver enn dem som er nevnt i avsnittet «Tiltenkt bruk», anses å være feil bruk av maskinen. Utstyret må heller ikke brukes til følgende formål:

- polering, sliping eller boring med annet tilbehør
- drivenhet for andre produkter.
- produktet er ikke beregnet til profesjonell bruk

## Fare for kvestelser

Alle følgeskader, materielle skader og personskader som skyldes feil bruk, er brukerens eget ansvar. Hvis det benyttes tilbehør eller reservedeler som ikke er beregnet for bruk sammen med maskinen, faller garantien bort.

Selv ved korrekt bruk av maskinen finnes det alltid en viss risiko som ikke kan utelukkes.



- Støyfare. Støy kan skade hørselen din.



- Unngå innånding av støv, f.eks. fra gipsplater, maling og tapet.



- Vær oppmerksom på flygende gjenstander.



- Pass på den roterende skiven, pass på skarpe og varme gjenstander.

## Slå på/av

Sett støpslet i stikkkontakten.

Hold maskinen med én hånd på håndtaket (8) og den andre hånden på det ekstra håndtaket (7).

Start maskinen ved å vippe bryterlåsen bakover og trykke bryteren (1) inn.

Slipp bryteren for å slå av maskinen.



## Skjæring

Hold maskinen med skiven inn mot emnet, så skiven danner en 90 ° vinkel med emnet.

Slå på maskinen og vent til skiven er oppe i full omdreiningshastighet.

Sett skiven ned på emnet og la den jobbe seg gjennom, kun med et lett trykk på maskinen.

## Sliping

Hold maskinen slik at skiven danner en 30-40 ° vinkel med emnet.

Før skiven frem og tilbake på overflaten med kun et lett trykk på maskinen.

## VEDLIKEHOLD

1. Sørg for at maskinen alltid holdes ren.
2. For å unngå ulykker må støpslet fjernes fra stikkkontakten før rengjøring og vedlikeholdsarbeid.
3. Motorens ventilasjonsåpninger må holdes rene og frie for fremmedlegemer. Ikke stikk gjenstander inn i ventilasjonsåpningene.
4. Rengjør maskinens kabinet med en myk og fuktig klut. Ikke bruk løsemidler. Tørk maskinen etter at du er ferdig med rengjøringen.
5. Bruk aldri etsende rengjøringsmidler til rengjøring av plastdeler. Bruk aldri midler som bensin, klorholdige rengjøringsmidler, ammoniakk eller rengjøringsmidler som inneholder ammoniakk til rengjøring av elverktøy.
6. Maskinen kan gå ujevnt eller ikke starte hvis motorens kullbørster er så slitte at de ikke lenger har ordentlig kontakt. Hvis dette skjer, må kullbørstene skiftes ut med et nytt sett kullbørster like til de originale. Arbeidet skal utføres av kvalifiserte fagfolk.



**ADVARSEL:** Motorens kullbørster må alltid skiftes ut i sett.

7. Hvis du oppdager mangler eller defekte deler på maskinen, kan du ved hjelp av tegningen i denne bruksanvisningen finne nummeret på den delen du skal bestille hos forhandleren.
8. Hvis ledningen til elverktøyet blir skadet, må den skiftes ut med en ny original ledning av kvalifiserte fagfolk.

## MILJØ.



Elektriske apparater må ikke kastes sammen med alminnelig husholdningsavfall. Elverktøy som ikke lenger kan brukes, skal samles inn separat og resirkuleres på en miljøvennlig måte. Forhør deg på din lokale miljøstasjon om korrekt avhending.

## SERVICE OG KUNDETELEFON

Ta kontakt med NFT ApS på telefon eller e-post hvis du har spørsmål om riktig bruk og/eller reservedeler. NFT ApS, Friis Hansens Vej 12f, Vejle, DK.

Tlf.: +45 70 20 95 96, E-post: [service@nft-aps.dk](mailto:service@nft-aps.dk), [www.nft-aps.dk](http://www.nft-aps.dk)



## EU – SAMSVARERKLÆRING

**NFT ApS, Friis Hansens Vej 12F, 7100 Vejle, Danmark.**

Vi erklærer herved at maskinen:

**Vinkelsliper, PRIZE, modell nr.: 20060 (HF-AG05-115T)**

er produsert i overensstemmelse med følgende EU-direktiver:

**2006/42/EC, 2014/30/EU, 2011/65/EU, (EU) 2015/863, 2012/19/EU.**

Følgende harmoniserte standarder er benyttet:

**EN 60745-1:2009+A11:2010,**

**EN 60745-2-3:2011+A2:2013+A11:2014+A12:2014+A13:2015**

**EN IEC 55014-1:2021, EN IEC 55014-2:2021, EN IEC 61000-3-2:2019+A1:2021,**

**EN 61000-3-3:2013+A1:2019.**

**EN 62321-(1-8), AfPS GS 2019:01 PAK, EK9-BE-92.**

**28.03.2024, 7100 Vejle, Danmark.**

**Peter Stefan Schou, Direktør.**