

Model 9059359/77798

Brugsanvisning
Bruksanvisning
Bruksanvisning

DK

SE

NO





DK: Læs brugsanvisningen før brug!
SE: Läs bruksanvisningen före användning!
NO: Les bruksanvisningen før bruk!
GB: Read the instructions before use!
DE: Lesen Sie vor Gebrauch die Gebrauchsanweisung!



DK: Brug høreværn!
SE: Använd hörselskydd!
NO: Bruk hørselsvern!
GB: Always use ear protection!
DE: Tragen Sie einen Gehörschutz!



DK: Brug øjenværn!
SE: Använd ögonskydd!
NO: Bruk vernebriller!
GB: Always use eye protection!
DE: Tragen Sie einen Augenschutz!



DK: Brug egnet fodtøj!
SE: Använd lämpliga skor!
NO: Bruk egnet fottøy!
GB: Always use appropriate footwear!
DE: Tragen Sie geeignetes Schuhwerk!



DK: Brug arbejdshandsker!
SE: Använd arbetshandskar!
NO: Bruk arbeidshansker!
GB: Use protective gloves!
DE: Tragen Sie Arbeitshandschuhe!

BUSKRYDDER/GRÆSTRIMMER

Introduktion

For at du kan få mest mulig glæde af din nye buskrydder og græstrimmer, beder vi dig gennemlæse denne brugsanvisning, før du tager maskinen i brug.

Vi anbefaler dig desuden at gemme brugsanvisningen, hvis du senere skulle få brug for at genopfriske din viden om maskinens funktioner.

Tekniske data

Motor:	1 cylindret, 2-takt
Motorstørrelse:	43 cm ³
Motoreffekt:	1.250 W
Brændstof:	Olieblandet benzin, 1:40 (2,5%) (bland 125 ml totaktolie og 5 liter blyfri benzin)
Arbejdsbredde som buskrydder:	255 mm
Klinge:	Ø255 × 1,4 mm Centerhul: Ø25,4 mm
Trimmersnøre:	Ø2,4 mm × 5 m
Arbejdsbredde som græstrimmer:	430 mm
Skaftlængde:	150 cm
Tørvægt:	9,0 kg
Brændstoftankkapacitet:	850 ml
Maksimal driftshastighed:	10.500 o/min
Hastighed, uden belastn.:	2.700-3.400 o/min
Medfølgende tilbehør:	1 skiftenøgle, 1 skruetrækker, 1 beholder til blanding af brændstof og 1 dobbelt skulderrem

Støj og vibration som buskrydder:

Lydtryk:	109,3 dB(A), Kpa: 3 dB(A)
Vibration:	5,39 m/s ² (K=1,5 m/s ²)

Støj og vibration som græstrimmer:

Lydtryk:	110,3 dB(A), Kpa: 3 dB(A)
Vibration:	8,196m/s ² (K=1,5 m/s ²)

Om vibrationsværdien

Tabellen viser, hvor lang tid man dagligt må udsættes for vibration, hvis vibrationsbelastningen på 2,5 m/s² ikke skal overskrides:

Vibration	Maksimal tid
2,5 m/s ²	8 timer
3,5 m/s ²	4 timer
5,0 m/s ²	2 timer
7,0 m/s ²	1 time
10,0 m/s ²	30 minutter

Særlige sikkerhedsforskrifter

Sikkerhedsforskrifter ved brug af maskinen

Sørg altid for at bære passende personlige værnemidler, når du arbejder med maskinen:

- Sikkerhedsbukser med skæreværn fremstillet og godkendt iht. EN381-5.
- Sikkerhedssko med snitbeskyttelse fremstillet og godkendt iht. EN17250:2004.
- Sikkerhedshjelm fremstillet og godkendt iht. EN397.
- Beskyttelsesbriller fremstillet og godkendt iht. EN166.
- Høreværn fremstillet og godkendt iht. EN352.
- Beskyttelseshandsker, som er beregnet til skovarbejde.

Kraftige beskyttelseshandsker kan nedsætte vibrationer i hænderne. Hold regelmæssigt pauser i arbejdet med maskinen.

Overskrid ikke den maksimale brugstid pr. dag i henhold til skemaet om vibration.

Personer under 18 år må ikke bruge maskinen.

Brugeren skal inden brug have læst brugsanvisningen, være grundigt instrueret i brug af maskinen og være vidende om de risici, der kan forekomme ved brug af maskinen.

Af hensyn til brugerens sikkerhed må der kun bruges originale reservedele ved reparation og vedligehold af maskinen.

Undlad af modificere maskinen på nogen måde!

Brug aldrig maskinen, hvis den ikke fungerer korrekt.

Følg altid samtlige vedligeholdelsesanvisninger for maskinen i afsnittet Vedligehold.

Start aldrig motoren, hvis luftfilteret ikke er monteret, eller hvis lyd-dæmperen er defekt.

Stand omgående motoren, hvis der opstår motorproblemer.

Sluk motoren, og fjern kablet fra tændrøret, inden du fjerner fastklemte genstande fra maskinen, og inden rengøring eller vedligeholdelse af maskinen.

Brug altid beskyttelseshandsker, når du håndterer klingens. Hold klingens eller trimmerhovedet på afstand af krop, hænder og fingre, mens maskinen kører.

Klingen eller trimmerhovedet må ikke røre ved noget, når motoren startes.

Hold aldrig maskinen i hånden, når du starter den. Hvis klingens eller trimmerhovedet rammer dig, kan du komme alvorligt til skade.

Gå aldrig med maskinen, mens klingens eller trimmerhovedet kører.

Læg aldrig maskinen fra dig, hvis den ikke er standset helt. Klingens eller trimmerhovedet fortsætter med at køre et kort øjeblik, efter at du slipper gashåndtaget.

Hold altid maskinen med begge hænder på støttegrebet og håndtaget, når den er i brug.

Lad ikke andre personer eller dyr komme tættere end 15 meter på maskinen, mens den kører.

Vær opmærksom på, at maskinen kan ryste kraftigt eller slå tilbage, hvis klingens rammer hårde genstande.

Pas på, at du ikke ved et uheld kommer til at skære eller klippe elledninger, telefonkabler eller lignende over, og sørg altid for, at der ikke er mennesker eller dyr i nærheden af klingens eller trimmerhovedet, når maskinen startes eller er i brug.



Fastgør altid maskinen under transport, så den ikke kan bevæge sig og forårsage skade på personer og ting.

Sørg for, at maskinen ikke lækker brændstof under transport eller ved opbevaring.

Rengør altid maskinen inden opbevaring.

Vær opmærksom på, at støjen fra maskinen kan forhindre dig i at høre advarsler og lignende. Vær opmærksom på dine omgivelser, mens du bruger maskinen.

Sikkerhedsforskrifter ved håndtering af brændstof

Motoren kører på olieblandet benzin 1:40. Fyld derfor aldrig ren benzin, diesel, petroleum eller lignende i tanken. Bland kun totaktsolie til havemaskiner i benzinen.

Bland brændstoffet i den medfølgende beholder. Sørg for, at benzinen og olien er blandet grundigt inden påfyldning.

Sørg for tilstrækkelig ventilation, når du blander og påfylder brændstof.

Påfyld aldrig brændstof, mens motoren kører eller er varm, da det kan medføre brandfare. Vent altid, indtil den er kølet af.

Rygning og brug af åben ild under påfyldning af brændstof og brug af maskinen er forbudt.

Påfyld aldrig brændstof i lukkede rum.

Påfyldning af brændstof skal ske udendørs.

Påfyld ikke for meget brændstof, da det medfører brandfare.

Aftør eventuelt spildt brændstof med en tør klud efter brændstofpåfyldning.

Kontrollér, at brændstofdækslet slutter tæt, da brændstoflækager kan medføre brandfare.

Efter påfyldning skal maskinen startes i en afstand af mindst 15 meter fra brændstofbeholderen og påfyldningsstedet.

Brændstoffet skal opbevares utilgængeligt for børn i en tydeligt mærket og godkendt beholder.

Sikkerhedsforskrifter ved anvendelsesområde

Maskinen må kun bruges udendørs.

Udstødningssgasserne indeholder kulilte og kulbrinte, der er livsfarlige for både mennesker og dyr, hvis de indåndes.

Brug ikke maskinen i kraftig blæst eller nedbør eller ved dårlig sigtbarhed.

Brug kun maskinen i dagslys.

Brug aldrig maskinen stående på en stige eller lignende. Sørg altid for at stå fast og sikkert på jorden.

Hold øje med underlaget, når du bruger maskinen. Afskårede plantedele på jorden udgør en sikkerhedsrisiko, hvis du snubler over dem under arbejdet.

Motorens dele bliver varme under brug. Undgå at berøre dem, og lad ikke maskinen ligge på letantændeligt materiale (tørt græs, visne blade etc.), så længe motoren er varm.

Opbevar brændbare materialer på sikker afstand af motoren, da udstødningssgasserne er meget varme og kan antænde materialerne.

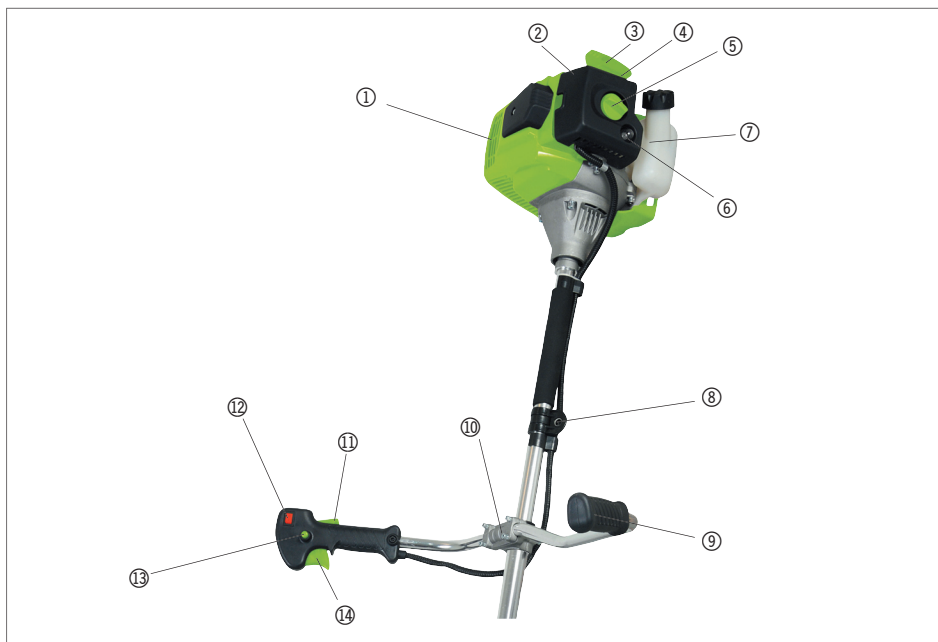
Risici for personskade

Ved brug af maskinen skal du være særligt opmærksom på følgende risici:

- Kontakt med uafskærmet klinge eller trimmersnøre (risiko for snitsår og læsion)
- Uforudset pludselig bevægelse af klinge eller trimmersnøre (risiko for snitsår og læsion)
- Bortslængning af afklippede plantedele (risiko for læsion og øjenskader)
- Indånding af brændstofdampe og udstødningsgasser (risiko for forgiftning og lungeskade)
- Hudkontakt med benzin og olie (risiko for allergi og kræft)
- Kontakt med varm lyddæmper (risiko for forbrænding)
- Støj (risiko for høreskader ved manglende brug af godkendt høreværn)

Maskinens dele

1. Lyddæmper
2. Dæksel over luftfilter
3. Starthåndtag
4. Choker
5. Låseskrue til dæksel over luftfilter
6. Primer
7. Brændstoftank
8. Øje til bæresele
9. Støttegreb
10. Beslag
11. Sikkerhedsafbryder
12. Afbryderknap
13. Knap til konstant drift
14. Gashåndtag





- 15. Låsebeslag til skaft
- 16. Låseskrue til skaft
- 17. Skaft
- 18. Beskyttelsesskærm
- 19. Gearhus
- 20. Klinge
- 21. Afskæringskniv til trimmersnøre
- 22. Trimmerspole
- 23. Værktøj
- 24. Beholder til blanding af brændstof
- 25. Bæresele

Påfyldning af brændstof

Skrue dækslet af brændstoftanken (7), og påfyld brændstof (blanding af egnet totaktsolie og blyfri benzin i blandingsforholdet 1:40). Skru dækslet på igen, og kontrollér, at det slutter tæt.

Samling

Montering af støttegreb

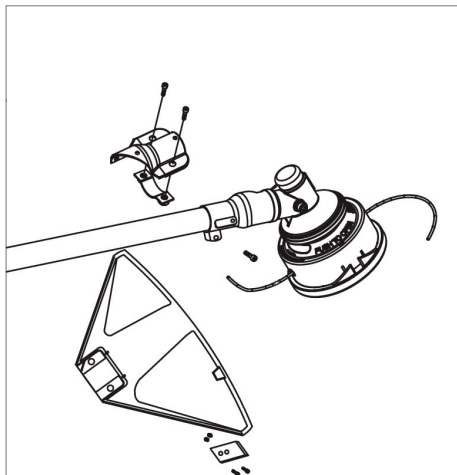
Monter støttegrebet (9) på den øverste del af maskinen med beslaget (10). Vip beskyttelsesgrebet til den ønskede vinkel, inden du strammer skruerne helt.



Montering af beskyttelseskærm

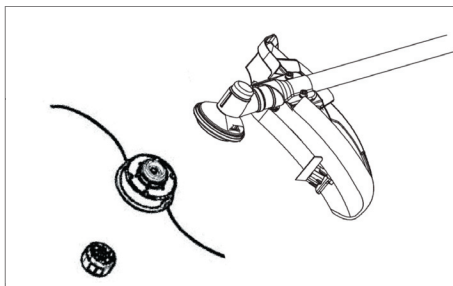
Monter beskyttelseskærmen (18) på skaftet (17) ved hjælp af det todelte beslag og 2 skruer.

Monter afskæringskniven (21) på beskyttelseskærmen med 2 skruer og 2 møtrikker.



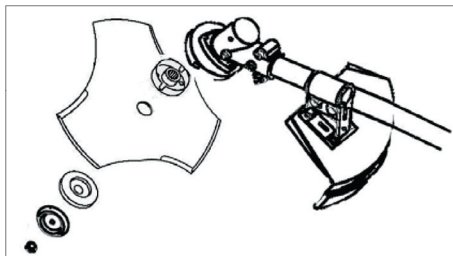
Montering af trimmerspøle

Sæt trimmerhovedet på motorakslen, og spænd den fast med låsemøtrikken.



Montering af klinge

Sæt flangerne og klingen på motorakslen, og spænd klingen fast med møtrikken.



Montering af skaft

Vip låsebeslaget (15) op, og skub skaftets aksele ind i soklen på maskinen. Lad låsebeslaget gå i indgreb med skaftet, og spænd skaftet fast med låseskruen (16).

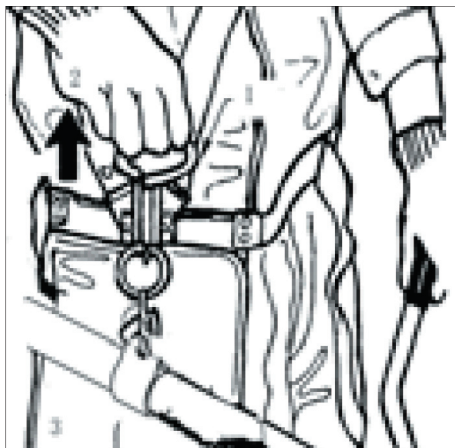


Montering af bæresele

Klik bæreselen fast i øjet (8) på maskinen. Tag bæreselen på, og kontrollér, at maskinen er i balance, når du står med den.

Flyt om nødvendigt øjet opad eller nedad på maskinen, til den er i balance.

Når du bærer maskinen i bæreselen, skal klingens eller trimmerhovedet være parallelt med jorden.



Brug

Start af kold motor

Kontrollér, at gashåndtaget (14) ikke er trykket ind.

Vip afbryderknappen (12) til position I.

Skub chokeren (4) til lukket position (| \ |)

Tryk flere gange på primeren (6) for at pumpe benzin frem til motoren.

Læg maskinen på jorden, hold den fast, og træk starthåndtaget (3) ud gentagne gange med et kraftigt ryk. Når motoren starter, men standser igen, skal du skubbe chokeren til åben position.

Træk i starthåndtaget igen. Når motoren starter, skal du trykke sikkerhedsafbryderen (11) ind og gashåndtaget (14) let ind. Lad motoren varme op ved let forhøjet omdrejningstal i forhold til tomgang. Kontrollér, at chokeren er helt åben.

Vær opmærksom på, at klingens eller trimmerhovedet roterer, når du giver motoren gas!

Klingen eller trimmerhovedet må ikke rotere, når motoren går i tomgang. Hvis den gør det, skal du indstille tomgangshastigheden som beskrevet under Justering af karburator i afsnittet Vedligehold.

Start af varm motor

En varm motor startes på samme måde som en kold med den forskel, at du ikke skal lukke chokeren først.

Standstning af motor

Slip gashåndtaget, og lad motoren gå i tomgang lidt tid.

Vip afbryderknappen til position O.

Tilkøring af motor

Motoren skal køres til de første 20 driftstimer. Undlad at køre med fuld gas eller høj hastighed i længere tid ad gangen i de første 20 driftstimer.

Brug

Kontroller før hver brug, at maskinen er i fuldt funktionsdygtig stand, og at der er påfyldt brændstof.

Tag fat om det højre håndtag, så du trykker sikkerhedsafbryderen (11) ind med håndfladen. Tryk gashåndtaget (14) ind, så klingens eller trimmerhovedet roterer.

Hvis gashåndtaget eller sikkerhedsafbryderen slippes, standser klingens eller trimmerhovedet, og motoren kører i tomgang.

Før maskinen fra side til side med jævne bevægelser for at slå græsset i den ønskede længde.

Vip eventuelt maskinen lidt bagover ved brug, så eventuelle genstande slynges væk fra dig.

Vær forsigtig, når du bruger maskinen tæt på mure eller andre forhindringer. Genstande i området kan rикоchettere mod muren og blive slyngt tilbage mod dig. Trim fra siden, aldrig lige forfra.

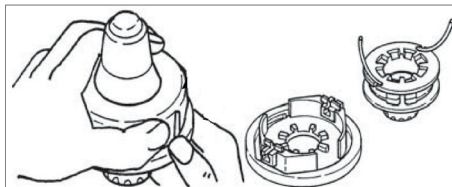
Undgå at bruge maskinen for tæt på trådhegn o.l., da klingens eller trimmerhovedet kan blive beskadiget.

Højt græs skal trimmes ad flere omgange. Start fra oven, og arbejd dig nedefter. Hvis græsset sætter sig fast om akslen, skal det fjernes, inden du fortsætter, så motoren ikke overbelastes. Tag tændrørshætten af for at undgå utilsigtet start.

Ved brug som græstrimmer skal du slå trimmerhovedet let mod jorden, mens den roterer for at fremføre mere trimmersnøre. Eventuel overskydende trimmersnøre afskæres automatisk, når den rammer afskæringskniven (21) i beskyttelsesskærmen.

Påføring af trimmersnøre

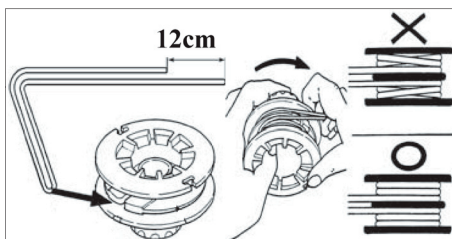
Tryk på låsene på hver side af trimmerhovedet, og tag dækslet af.



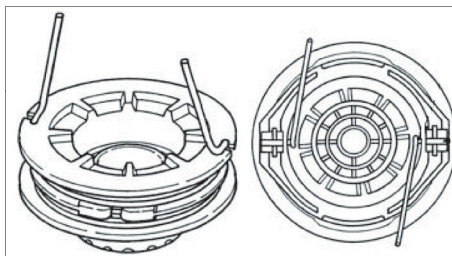
Træk delene ud af trimmerhovedet. Fjern eventuelle rester af trimmersnøre fra trimmerspølen.

Afskær 3-4 meter trimmersnøre (Ø2,4 mm), som du lægger dobbelt. Hægt løkken af trimmersnøre fast på trimmerspølen.

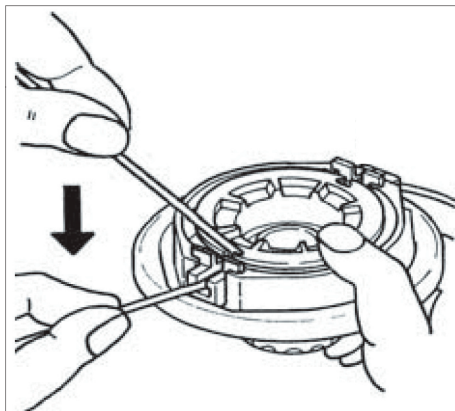
Påfør trimmersnørens stramt med uret i pilens retning. Pas på ikke at fylde for meget tråd på spølen.



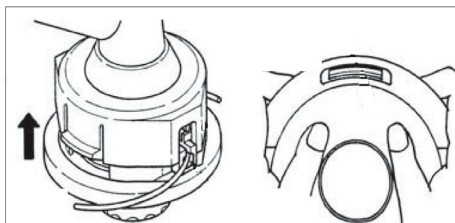
Fastgør trimmersnørens ender i trimmerspølen.



Sæt trimmerspølen på plads i trimmerhovedet, og træk trimmersnøren ud gennem hullerne i trimmerhovedet.



Klik dækslet på plads.



Rengøring og opbevaring

Lad maskinen køle af efter brug.

Rengør maskinen og klingerne eller trimmerhovedet med en børste eller trykluft. Smør klingerne med en smørespray eller lignende.

Aftør maskinens ydre dele med en hårdt opvredet klud.

Vær omhyggelig med at rengøre køleribberne omkring cylinderen, da maskinen ellers kan overophedes under brug.

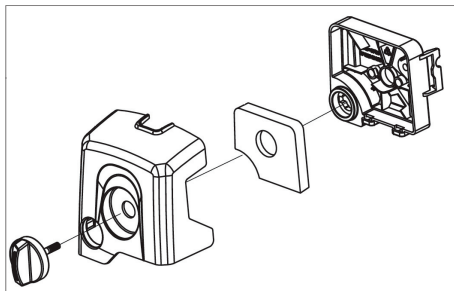
Aftøm brændstoffet i en egnet beholder, og opbevar maskinen utilgængeligt for børn på et tørt og frostfrit sted.

Vedligehold

Rengøring af luftfilter

Luftfilteret skal rengøres med jævne mellemrum.

Afmonter dækslet (2) over luftfilteret ved hjælp af låseskruen (5).



Løft filterelementet ud.

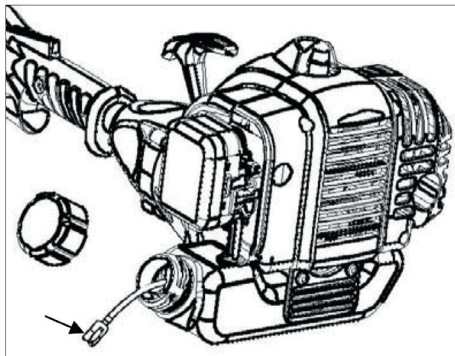
Rengør filterelementet ved hjælp af trykluft.

Hvis det er meget snavset, kan du vaske det i varmt vand tilsat lidt rengøringsmiddel. Lad filterelementet tørre helt og hæld lidt ren olie på det, inden det monteres igen. Aftør indersiden af filterdækslet med en fugtig klud. Hvis filterelementet er beskadiget eller slidt, skal det udskiftes.

Rengøring af brændstoffilter

Brug et stykke ståltråd e.l. til at tage filteret ud af brændstoftanken.

Skyl filteret grundigt med benzin, eller udskift det. Pas på, at der ikke trænger støv eller snavs ind i tanken under rengøringen.

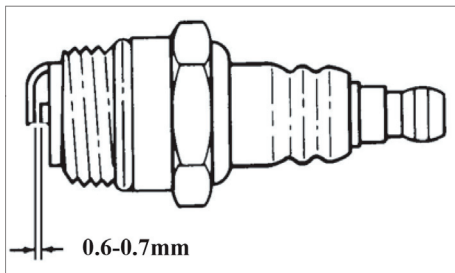


Rengøring af tændrør

Tændrøret sidder bag luftfilteret. Tag tændrørshætten af tændrøret.

Afmonter tændrøret ved hjælp af en tændrørsnøgle, og fjern aflejringer fra det med en stålborste.

Kontrollér med et søgerblad, at elektrodeafstanden er 0,6-0,7 mm, og juster den, hvis den ikke er.



Hvis tændrøret er sodet til, skal det rengøres eller udskiftes. Udskift tændrøret med et nyt af samme type.

Rengøring af lyddæmper

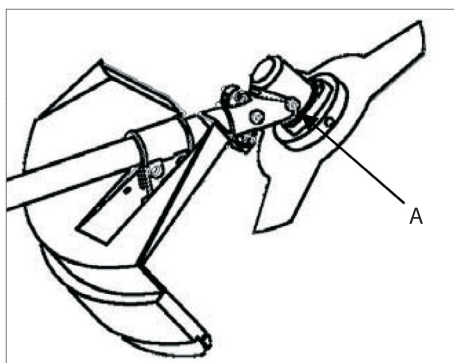
Afmonter lyddæmperen (1), og fjern eventuelle sod- eller kulaflejringer med en skruetrækker.

Smøring af gearhus

Gearet og drivakslen skal smøres for hver 100 driftstimer.

Skrue skaftet af maskinen. Smør akslen inden i skaftet med en fedtpresse med lithumbaseret fedt.

Tag smøreproppen (A) af gearhuset, og smør gearet med en fedtpresse med lithumbaseret fedt.



Justering af karburator

Hvis maskinen ikke fungerer optimalt, kan dens driftshastighed finjusteres på karburatoren.

Rengør først luft- og brændstoffiltrene, og kontrollér, at der er påfyldt korrekt blandet brændstof.

Start motoren, og lad den varme op.

Tomgangsskruen skal indstilles, så der er en passende sikkerhedsmargin mellem tomgang og tilkobling. Klinge eller trimmerhovedet må ikke køre, når motoren går i tomgang.

Fejlafhjælpning

Hvis maskinen ikke fungerer korrekt, skal du fejlsøge i henhold til skemaet nedenfor, inden du kontakter vores servicecenter (i garantiperioden) eller en kvalificeret reparatør (efter garantiperiodens udløb).

Problem	Mulig årsag	Løsning
Motoren starter ikke	Der er vand i brændstoffet	Tøm brændstoftanken, og påfyld nyt frisk brændstof
	Motoren er druknet	Skru tændrøret af, og tør det af
	Der kommer ingen gnist	Kontroller og juster tændrørets elektrodeafstand, eller udskift tændrøret eller tændrørshætten
Motoren taber effekt	Luftfilteret er snavset	Rengør luftfilteret
	Brændstoffilteret er tilstoppet	Rengør brændstoffilteret
	Karburatoren er indstillet forkert	Juster karburatoren

Servicecenter

Bemærk: Produktets modelnummer skal altid oplyses i forbindelse med din henvendelse.

Modelnummeret fremgår af forsiden på denne brugsanvisning og af produktets typeskilt.

Når det gælder:

- Reklamationer
- Reservedele
- Returvarer
- Garantivarer
- www.schou.com

Produceret i P.R.C.

Fabrikant:
jem & fix A/S
Skomagervej 12
DK-7100 Vejle

Alle rettigheder forbeholdes. Indholdet i denne vejledning må ikke gengives, hverken helt eller delvist, på nogen måde ved hjælp af elektroniske eller mekaniske hjælpemidler, f.eks. fotokopiering eller optagelse, oversættes eller gemmes i et informationslagrings- og -hentningssystem uden skriftlig tilladelse fra Schou Company A/S.

EU-OVERENSSTEMMELSESERKLÆRING

Fabrikant:	
Virksomhedsnavn	jem & fix A/S
Adresse	Skomagervej 12
Postnummer	7100
By	Vejle
Land	Danmark

Bemyndiget repræsentant:	
Virksomhedsnavn	Schou Company A/S
Adresse	Nordager 31
Postnummer	6000
By	Kolding
Land	Danmark

Denne overensstemmelseserklæring udstedes udelukkende på fabrikantens ansvar og erklærer hermed, at produktet

Produktidentifikation:	Produkt: BUSKRYDDER/GRÆSTRIMMER 43CC Mærke: GARDEN Varenr.: 77798 / 9059359
-------------------------------	--

er i overensstemmelse med bestemmelserne i følgende EU-direktiv(er) (herunder alle gældende tilføjelser)

Referencenumre	
2006/42/EU	

Henvisninger til standarder og/eller tekniske specifikationer, der anvendes i denne overensstemmelseserklæring, eller dele deraf:

Numre på harmoniserede standarder	
EN IEC 63000:2018	EN ISO 14982:2009
EN iso 11806-1:2011	

Andre standarder og/eller tekniske specifikationer:

Standard eller teknisk procedure

(1) Hvor det er relevant, skal der henvises til de gældende dele eller afsnit i standarden eller den tekniske specifikation.

Underskrevet for og på vegne af producenten af:

Kolding 23/10/2023


Kirsten Vibeke Jensen
CSR & Compliance Manager



RÖJSÅG/GRÄSTRIMMER

Inledning

För att du ska få så stor glädje som möjligt av din nya röjsåg och grästrimmer rekommenderar vi att du läser denna bruksanvisning innan du börjar använda maskinen.

Vi rekommenderar dessutom att du sparar bruksanvisningen ifall du behöver läsa informationen om de olika funktionerna igen.

Tekniska data

Motor:	1 cylinder, 2-takt
Motorstorlek:	43 cm ³
Motoreffekt:	1 250 W
Bränsle:	Oljeblandad bensin, 1:40: (2,5%) (blanda 125 ml tvåtaktsolja och 5 liter blyfri bensin)
Arbetsbredd som röjsåg:	max. 255 mm
Klinga:	Ø255 × 1,4 mm Centrumhål: Ø25,4 mm
Trimmertråd:	Ø2,4 mm × 5 m
Arbetsbredd som grästrimmer:	max. 430 mm
Skaftlängd:	max. 150 cm
Torrsvikt:	9,0 kg
Bränsletankvolym:	850 ml
Maximalt driftsvarvtal:	10 500 v/min
Varvtal, utan belastning:	2 700-3 400 v/min
Medföljande tillbehör:	1 skiftnyckel, 1 skruvmejsel, 1 behållare för blandning av bränsle och 1 dubbel axelren

Buller och vibration som röjsåg:

Ljudtryck:	109,3 dB(A), Kpa: 3 dB(A)
Vibration:	5,39 m/s ² (K=1,5 m/s ²)

Buller och vibration som grästrimmer:

Ljudtryck:	110,3 dB(A), Kpa: 3 dB(A)
Vibration:	8,196 m/s ² (K=1,5 m/s ²)

Om vibrationsvärden

Tabellen visar hur lång tid man dagligen får utsättas för vibration om vibrationsbelastningen på 2,5 m/s² inte ska överskridas:

Vibration	Maximal tid
2,5 m/s ²	8 timmar
3,5 m/s ²	4 timmar
5,0 m/s ²	2 timmar
7,0 m/s ²	1 timme
10,0 m/s ²	30 minuter

Särskilda säkerhetsföreskrifter

Säkerhetsföreskrifter vid användning av maskinen

Bär alltid passande personlig skyddsutrustning när du arbetar med maskinen:

- Skyddsbyxor med skärskydd, tillverkade och godkända enligt EN381-5.
- Skyddsskor med skärskydd, tillverkade och godkända enligt EN17250:2004.
- Skyddshjälm, tillverkad och godkänd enligt EN397.
- Skyddsglasögon, tillverkade och godkända enligt EN166.
- Hörselskydd, tillverkade och godkända enligt EN352.
- Skyddshandskar som är avsedda för skogsarbete.

Kraftiga skyddshandskar kan minska vibrationerna i händerna. Ta regelbundet pauser i arbetet med maskinen.

Överskrid inte den maximala brukstiden per dag i enlighet med tabellen för vibration.

Personer under 18 år får inte använda maskinen.

Användaren ska före användning ha läst bruksanvisningen, ha grundliga kunskaper om hur maskinen används och känna till riskerna som kan förekomma vid användning av maskinen.

Av hänsyn till användarens säkerhet får endast originalreservdelar användas vid reparation och underhåll av maskinen.

Försök inte modifiera maskinen på något som helst sätt!

Använd aldrig maskinen om den inte fungerar som den ska.

Följ alltid samtliga underhållsanvisningar för maskinen i avsnittet Underhåll.

Starta aldrig motorn om luftfiltret inte är monterat eller om ljuddämparen är trasig.

Stanna motorn omgående om det uppstår motorproblem.

Stäng av motorn och dra ur tändkabeln från tändstiftet innan du tar bort fastklämda föremål från maskinen, samt före rengöring och underhåll av maskinen.

Använd alltid skyddshandskar när du hanterar klingan. Håll klingan eller trimmerhuvudet på säkert avstånd från kropp, händer och fingrar medan maskinen är igång.

Klingan eller trimmerhuvudet får inte vidröra något när motorn startas.

Se till att maskinen har ett ordentligt stöd när du startar den. Om klingan eller trimmerhuvudet träffar dig kan du skadas allvarligt.

Gå aldrig omkring med maskinen medan klingan eller trimmerhuvudet är i rörelse.

Lägg aldrig ifrån dig maskinen om den inte har stannat helt. Klingan eller trimmerhuvudet fortsätter att röra sig ett kort ögonblick efter det att du släppt gashandtaget.

Håll alltid maskinen med båda händerna på stödgreppet och handtaget när du använder den.

Låt inga andra personer eller djur komma närmare än 15 meter från maskinen när den är igång.

Var uppmärksam på att maskinen kan rycka till kraftigt eller slå tillbaka om klingan träffar hårda föremål.

Se upp så att du inte av misstag råkar skära eller klippa elledning, telefonkablar eller liknande, och se alltid till att det inte är några människor eller djur i närheten av klingan eller trimmerhuvudet när maskinen startas eller används.

Sätt alltid fast maskinen under transport, så att den inte kan röra sig och orsaka skador på personer eller egendom.

Se till att maskinen inte läcker bränsle under transport eller vid förvaring.

Rengör alltid maskinen före förvaring.

Tänk på att oväsendet från maskinen kan göra så att du inte hör varningar och liknande. Var uppmärksam på din omgivning när du använder maskinen.

Säkerhetsföreskrifter vid hantering av bränsle

Motorn kräver oljeblandad bensin 1:40. Fyll därför aldrig blyhaltig bensin, diesel, fotogen eller liknande i tanken. Blanda bara tvåtaktsolja för trädgårdsmaskiner i bensinen.

Blanda bränslet i den medföljande behållaren. Se till att bensinen och oljan är ordentligt blandade före påfyllning.

Se till att ventilationen är tillräcklig när du blandar och fyller på bränsle.

Fyll aldrig på bränsle medan motorn kör eller är varm, eftersom det kan medföra brandfara. Vänta alltid tills den har svalnat.

Det är förbjudet att röka och tända eld under påfyllning av bränsle eller när maskinen används.

Fyll aldrig på bränsle i ett stängt rum.

Påfyllning av bränsle ska ske utomhus.

Fyll inte på för mycket bränsle eftersom det medför brandfara.

Torka bort eventuellt spill med en torr trasa när du har fyllt på bränsle.

Kontrollera att tanklocket sluter tätt eftersom bensinläckage kan medföra brandfara.

Efter påfyllning ska maskinen startas på ett avstånd av minst 15 meter från bränslebehållaren och påfyllningsplatsen.

Bränslet ska förvaras otillgängligt för barn i en tydligt markerad och godkänd behållare.

Säkerhetsföreskrifter vid användningsområdet

Maskinen får bara användas utomhus.

Avgaserna innehåller kolmonoxid och kolväten, som är livsfarliga för både människor och djur att inandas.

Använd aldrig maskinen kraftigt blåst eller nederbörd eller vid dålig sikt.

Använd maskinen endast i dagsljus.

Stå aldrig på en stege eller liknande när du använder maskinen. Se alltid till att stå stadigt och säkert på marken.

Var uppmärksam på marken under dig när du använder maskinen. Avklippta växtdelar på marken utgör en säkerhetsrisk, om du snubblar över dem under arbetet.

Motorns delar blir varma under användning. Undvik att röra vid motorns delar och låt inte maskinen ligga på lättantändligt material (torrt gräs, vissna löv etc.), så länge motorn är varm.

Förvara brännbara material på säkert avstånd från motorn eftersom avgaserna är mycket varma och kan antända materialen.

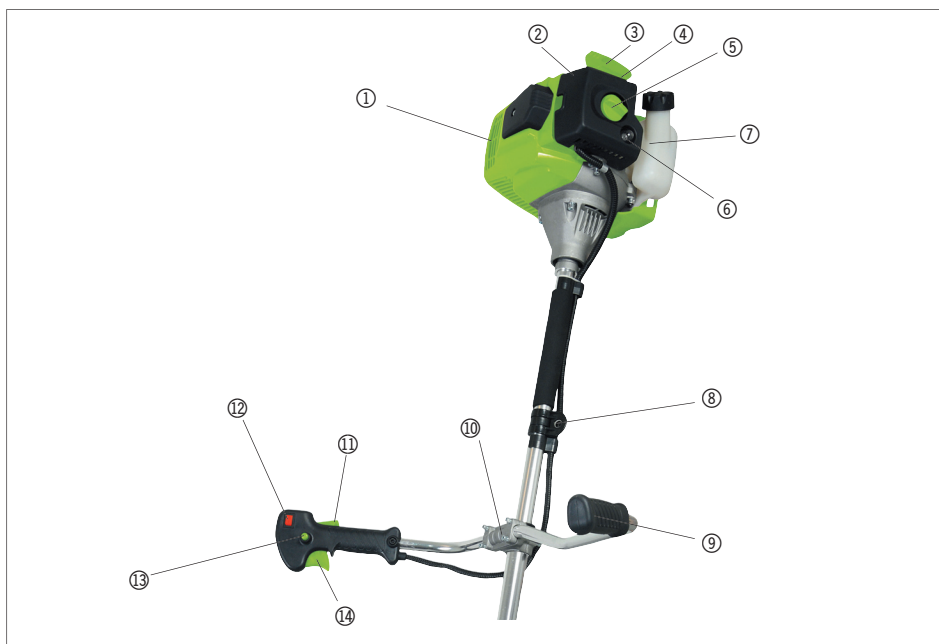
Risk för personskada

Vid användning av maskinen ska du vara särskilt uppmärksam på följande risker:

- Kontakt med oavskärnad klinga eller trimmertråd (risk för skärsår och skador)
- Oförutsedd plötslig rörelse av klinga eller trimmertråd (risk för skärsår och skador)
- Avklippta växtdelar kan slungas bort (risk för skador och ögonskador)
- Inandning av bränsleångor och avgaser (risk för förgiftning och lungskada)
- Hudkontakt med bensin och olja (risk för allergi och cancer)
- Kontakt med varm ljuddämpare (risk för brännskador)
- Oljud (risk för hörselskador vid bristfällig användning av godkända hörselskydd)

Maskinens delar

1. Ljuddämpare
2. Lock över luftfilter
3. Starthandtag
4. Choke
5. Låsskruv för lock över luftfilter
6. Primerknapp
7. Bränsletank
8. Ögla för bärrem
9. Stödgrepp
10. Beslag
11. Säkerhetsbrytare
12. Strömbrytare
13. Låsknapp för konstant drift
14. Gashandtag





- 15. Låsbeslag till skaft
- 16. Låsskruv till skaft
- 17. Skaft
- 18. Skyddsskärm
- 19. Växelhus
- 20. Klinga
- 21. Avskärningskniv för trimmertråd
- 22. Trimmerspole
- 23. Verktyg
- 24. Behållare för blandning av bränsle
- 25. Bärrem

Påfyllning av bränsle

Skruva av bränsletanklocket (7) och fyll på bränsle (blandning av avsedd tvåtaktsolja och blyfri bensin med blandningsförhållande 1:40). Skruva på locket igen och kontrollera att det sluter tätt.

Montering

Montering av stödgrepp

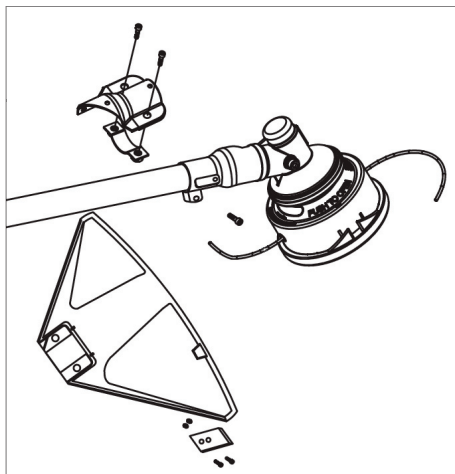
Montera stödgreppet (9) på den översta delen av maskinen med beslaget (10). Vinkla skyddsgreppet till önskad vinkel innan du drar åt skruvarna helt.



Montering av skyddsskärm

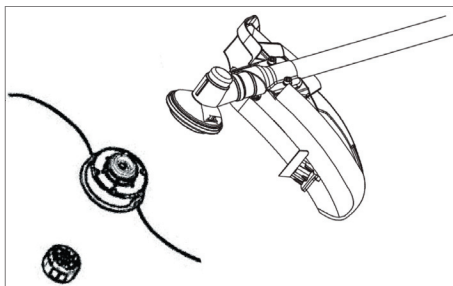
Montera skyddsskärmen (18) på skaftet (17) med hjälp av det tvådelade beslaget och 2 skruvar.

Montera avskärningskniven (21) på skyddsskärmen med 2 skruvar och 2 muttrar.



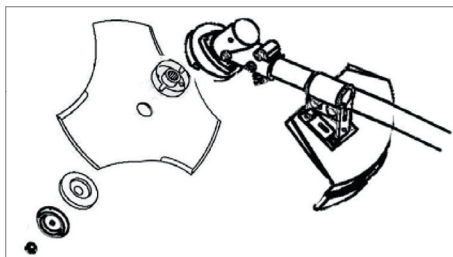
Montering av trimmerspole

Sätt trimmerhuvudet på motoraxeln och spänn fast med låsmuttern.



Montering av klinga

Placera flänsarna och klingan på motoraxeln och spänn fast klingan med muttern.



Montering av skaft

Fäll upp låsbeslaget (15) och skjut in skaftets axel i sockeln på maskinen. Låt låsbeslaget gå i ingrepp med skaftet och spänn fast skaftet med låsskruven (16).

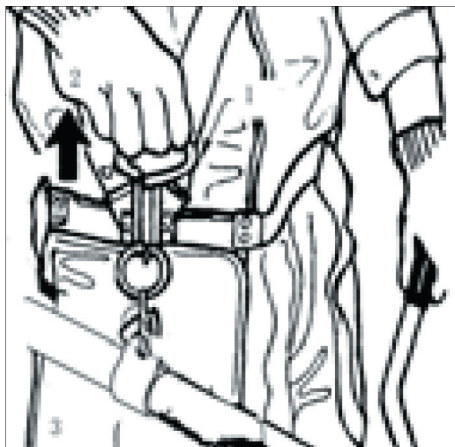


Montering av bärrem

Klicka fast bärremmen i öglan (8) på maskinen. Ta på dig bärremmen och kontrollera att maskinen är i balans när du står med den.

Flytta om nödvändigt öglan uppåt eller nedåt på maskinen tills den är i balans.

När du bär maskinen i bärremmen ska klingan eller trimmerhuvudet vara parallellt med marken.



Användning

Start av kall motor

Kontrollera att gashandtaget (14) inte är intryckt.

För strömbrytaren (12) till läge I.

Skjut choken (4) till stängt läge (|).

Tryck flera gånger på primerknappen (6) för att pumpa bensin fram till motorn.

Lägg maskinen på marken, håll fast den och dra ut starthandtaget (3) med ett kraftigt ryck upprepade gånger. När motorn startar, men stannar igen, ska du skjuta choken till öppet läge.

Dra i starthandtaget igen. När motorn startar ska du trycka in säkerhetsbrytaren (11) och gashandtaget (14). Låt motorn värma upp vid lätt förhöjt varvtal i förhållande till tomgång. Kontrollera att choken är helt öppen.

Observera att klingan eller trimmerhuvudet roterar när du gasar!

Klingan eller trimmerhuvudet får inte rotera när motorn går på tomgång. Om den/det gör det ska du ställa in tomgångshastigheten enligt beskrivningen under Justering av förgasare i avsnittet Underhåll.

Start av varm motor

En varm motor startas på samma sätt som en kall med den skillnaden att du inte ska stänga choken först.

Stanna motorn

Släpp gashandtaget och låt motorn gå på tomgång en liten stund.

För strömbrytaren till läge O.

Inkörning av motor

Motorn ska köras in de första 20 driftstimmar. Undvik att köra med full gas eller hög hastighet under längre tid åt gången under de första 20 driftstimmar.

Användning

Kontrollera före varje användning att maskinen är i helt funktionsdugligt skick och att bränsle har fyllts på.

Ta tag i det högra handtaget så att du trycker in säkerhetsbrytaren (11) med handflatan. Tryck in gashandtaget (14) så att sågklingan eller trimmerhuvudet roterar.

Om gashandtaget eller säkerhetsbrytaren släpps, stannar klingan eller trimmerhuvudet och motorn kör på tomgång.

För maskinen från sida till sida med jämna rörelser för att slå gräset i önskad längd.

Tippa eventuellt maskinen lite bakåt när du använder den, så att eventuella föremål slungas bort från dig.

Var försiktig när du använder maskinen nära väggar eller andra hinder. Föremål i området kan rikoschettera mot väggen och slungas tillbaka mot dig. Trimma från sidan, aldrig rakt framifrån.

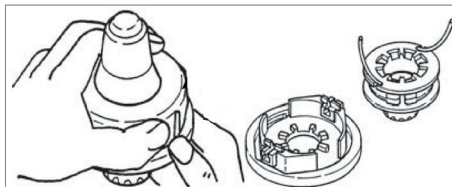
Använd inte maskinen för nära ståltrådsstängsel och liknande, eftersom klingan kan skadas.

Högt gräs trimmas i flera omgångar. Starta uppifrån och arbeta dig nedåt. Om gräset fastnar i axeln, måste det avlägsnas innan du fortsätter så att motorn inte överbelastas. Ta av tändstiftshatten för att undvika oavsiktlig start.

Vid användning som grästrimmer ska du slå trimmerhuvudet lätt mot marken medan det roterar för att mata fram mer trimmertråd. Eventuellt överskott av trimmertråd skärs av automatiskt när tråden träffar avskärningskniven (21) i skyddsskärmen.

Påförande av trimmertråd

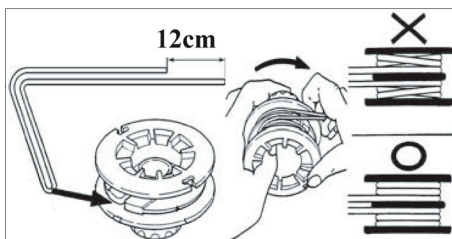
Tryck på låsen på var sida om trimmerhuvudet och ta av locket.



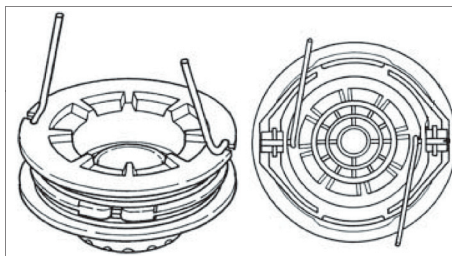
Dra ut delarna ur trimmerhuvudet. Avlägsna eventuella rester av trimmertråd från trimmerspolen.

Skär av 3-4 meter trimmertråd (Ø2,4 mm), som du lägger dubbelt. Haka fast öglan av trimmertråd på trimmerspolen.

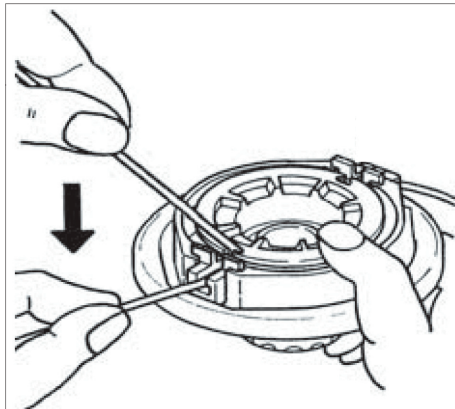
För på trimmertråden stramt medurs i pilarnas riktning. Tänk på att inte fylla på för mycket tråd på spolen.



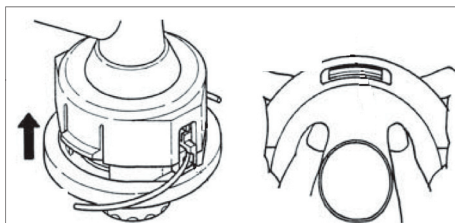
Sätt fast trimmertrådens ändrar i trimmerspolen.



Sätt trimmerspolen på plats i trimmerhuvudet, och dra ut trimmertråden genom hålen i trimmerhuvudet.



Sätt tillbaka locket på plats.



Rengöring och förvaring

Låt maskinen svalna efter användning.

Rengör maskinen och klingan eller trimmerhuvudet med en borste eller tryckluft. Smörj klingan med smörjspray eller liknande.

Torka av maskinens yttre delar med en väl urvriden trasa.

Var noggrann vid rengöring av kylflänsarna omkring cylindern eftersom maskinen annars kan överhettas under användning.

Töm bränslet i en lämplig behållare och förvara maskinen utom räckhåll för barn på en torr och frostfri plats.

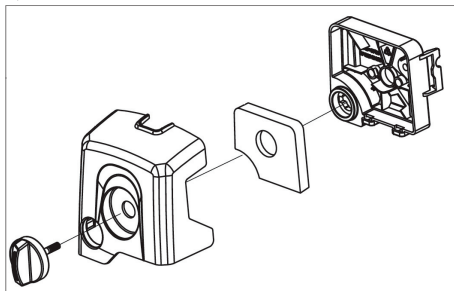
Underhåll

Rengöring av luftfilter

Luftfiltret måste rengöras med jämna mellanrum.

Demontera locket (2) över luftfiltret med hjälp av låsskruven (5).

Lyft ut filterelementet.



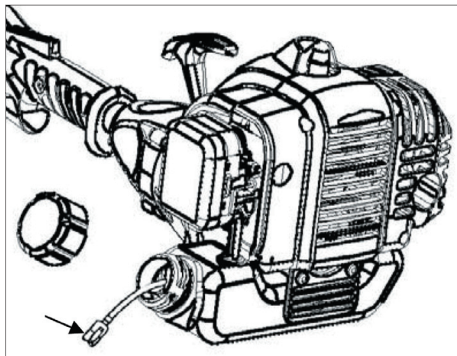
Rengör filterelementet med hjälp av tryckluft.

Om det är mycket smutsigt kan du tvätta det i varmt vatten med lite rengöringsmedel. Låt filterelementet torka helt, och håll lite ren olja på det innan det monteras igen. Torka av insidan av filterlocket med en fuktig trasa. Om filterelementet är skadat eller slitet ska det bytas.

Rengöring av bränslefilter

Använd ett stycke ståltråd e.dyl. för att ta ut filtret från bränsletanken.

Skölj av filtret grundligt med bensin eller byt ut det. Se till att det inte tränger in damm eller smuts i tanken under rengöringen.

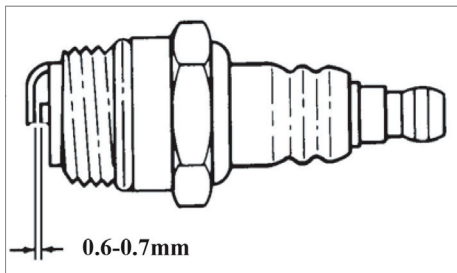


Rengöring av tändstift

Tändstiftet sitter bakom luftfiltret. Ta loss tändhatten från tändstiftet.

Ta av tändstiftet med hjälp av en tändstiftsnyckel och ta bort avlagringar med en stålborste.

Kontrollera med ett bladmått att elektrodavståndet är 0,6-0,7 mm, och justera det om så inte är fallet.



Om tändstiftet är smutsigt ska det rengöras eller bytas. Byt tändstiftet mot ett nytt av samma typ.

Rengöring av ljuddämpare

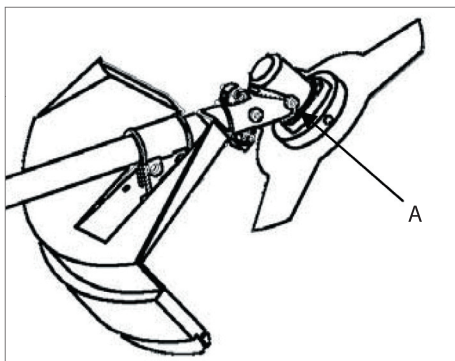
Demontera ljuddämparen (1) och avlägsna eventuella sot- eller kolavlagringar med en skruvmejsel.

Smörjning av växelhuss

Växeln och drivaxeln ska smörjas var 100:e driftstimme.

Skruva av skaftet från maskinen. Smörj axeln inne i skaftet med en fettpress med litiumbaserat fett.

Ta av smörjproppen (A) från växelhuset och smörj växeln med en fettpress med litiumbaserat fett.



Justering av förgasare

Om maskinen inte fungerar optimalt kan driftshastigheten finjusteras på förgasaren.

Rengör först luft- och bränslefiltren och kontrollera att det är påfyllt med korrekt blandning av bränsle.

Starta motorn och låt den värma upp.

Tomgångsskruven ska ställas in så det är en passande säkerhetsmarginal mellan tomgång och tillkoppling. Klingan eller trimmerhuvudet får inte köra när motorn går på tomgång.

Problemlösning

Om maskinen inte fungerar korrekt ska du felsöka i enlighet med tabellen nedan innan du kontaktar vårt servicecenter (under garantiperioden) eller en kvalificerad reparatör (när garantiperioden har gått ut).

SE

Problem	Möjlig orsak	Lösning
Motorn startar inte	Det är vatten i bränslet	Töm bränsletanken och fyll på nytt rent bränsle
	Motorn är sur	Skruva av tändstiftet och torka av det
	Det kommer ingen gnista	Kontrollera och justera tändstiftets elektrodavstånd eller byt tändstiftet eller locket till tändstiftet
Motorn tappar effekt	Luftfiltret är smutsigt	Rengör luftfiltret
	Bränslefiltret är tilltäppt	Rengör bränslefiltret
	Förgasaren är felaktigt inställd	Justera förgasaren

Servicecenter

OBS! Produktens modellnummer ska alltid uppges vid kontakt med återförsäljaren.

Modellnumret finns på framsidan i denna bruksanvisning och på produktens märkplåt.

När det gäller:

- Reklamationer
- Reservdelar
- Returvaror
- Garantivaror
- www.schou.com

Tillverkad i Folkrepubliken Kina (PRC)

Tillverkare:
jem & fix A/S
Skomagervej 12
DK-7100 Vejle

Alla rättigheter förbehålles. Innehållet i denna bruksanvisning får inte på några villkor, varken i sin helhet eller delvis, återges med hjälp av elektroniska eller mekaniska hjälpmedel, t.ex. genom fotokopiering eller fotografering, ej heller översätts eller sparas i ett informationslagrings- och informationshämtnings-system, utan skriftligt medgivande från Schou Company A/S.



EU-FÖRSÄKRAN OM ÖVERENSSTÄMMELSE

Tillverkare:	
Företagsnamn	jem & fix A/S
Adress	Skomagervej 12
Postnummer	7100
Ort	Vejle
Land	Danmark
Behörig representant:	
Företagsnamn	Schou Company A/S
Adress	Nordager 31
Postnummer	6000
Ort	Kolding
Land	Danmark
Den här försäkran om överensstämmelse utfärdas på tillverkarens eget ansvar och tillverkaren försäkras härmed att produkten	
Produktidentifiering:	Produkt: RÖJSÅG/GRÄSTRIMMER 43CC Varumärke: GARDEN Artikelnr: 77798 / 9059359

överensstämmer med bestämmelserna i följande EU-direktiv (inklusive alla tillämpliga tillägg)

Referensnummer	
2006/42/EU	
Referenser till standarder och/eller tekniska specifikationer som tillämpas för denna försäkran om överensstämmelse, eller delar av den:	
Harmoniserad standard nummer	
EN IEC 63000:2018	EN ISO 14982:2009
EN iso 11806-1:2011	

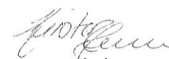
Andra standarder och/eller tekniska specifikationer:

Standard eller tekniskt förfarande

(1) Där det är relevant ska de tillämpliga delarna eller klausulerna i standarden eller den tekniska specifikationen refereras.

Signed for and on behalf of the manufacturer by:

Kolding 23/10/2023



Kirsten Vibeke Jensen
CSR & Compliance Manager



BUSKRYDDER/GRESSTRIMMER

Innledning

For at du skal få mest mulig glede av din nye buskrydder og gresstrimmer, ber vi deg lese gjennom denne bruksanvisningen før du tar maskinen i bruk.

Vi anbefaler også at du tar vare på bruksanvisningen, hvis du skulle få bruk for å oppfriske informasjonen om maskinens funksjoner senere.

Tekniske spesifikasjoner

Motor:	1-sylindret, 2-takts
Motorstørrelse:	43 cm ³
Motoreffekt:	1 250 W
Drivstoff:	Oljeblandet bensin, 1:40 (2,5 %) (bland 125 ml totaktolje og 5 liter blyfri bensin)
Arbeidsbredde som buskrydder:	255 mm
Sagblad:	Ø255 × 1,4 mm Senterhull: Ø25,4 mm
Trimmertråd:	Ø2,4 mm × 5 m
Arbeidsbredde som gresstrimmer:	430 mm
Skaftlengde:	150 cm
Tørrvekt:	9,0 kg
Drivstofftankkapasitet:	850 ml
Maksimal driftshastighet:	10 500 o/min
Hastighet uten belastning:	2 700-3 400 o/min
Tilbehør som følger med:	1 skiftenøkkel, 1 skrutrekker, 1 beholder til blanding av drivstoff og 1 dobbel skulderreim

Støy og vibrasjon som buskrydder:

Lydtrykk: 109,3 dB(A), Kpa: 3 dB(A)

Vibrasjon: 5,39 m/s² (K=1,5 m/s²)

Støy og vibrasjon som gresstrimmer:

Lydtrykk: 110,3 dB(A), Kpa: 3 dB(A)

Vibrasjon: 8,196m/s² (K=1,5 m/s²)

Om vibrasjonsverdien

Tabellen viser hvor lenge man kan utsettes for vibrasjon daglig uten at vibrasjonsbelastningen på 2,5 m/s² overskrides:

Vibrasjon	Maksimal tid
2,5 m/s ²	8 timer
3,5 m/s ²	4 timer
5,0 m/s ²	2 timer
7,0 m/s ²	1 time
10,0 m/s ²	30 minutter

NO

Spesielle sikkerhetsregler

Sikkerhetsregler ved bruk av maskinen

Bruk alltid egnet personlig verneutstyr når du arbeider med maskinen:

- Vernebukser med skjærebekyttelse som er produsert og godkjent iht. EN381-5.
- Vernesko med snittbeskyttelse som er produsert og godkjent iht. EN17250:2004.
- Vernehjelm som er produsert og godkjent iht. EN397.
- Vernebriller som er produsert og godkjent iht. EN166.
- Hørselsvern som er produsert og godkjent iht. EN352.
- Vernehansker som er beregnet til skogsarbeid.

Kraftige vernehansker kan redusere vibrasjoner i hendene. Ta regelmessige pauser når du arbeider med maskinen.

Ikke overskrid den maksimale brukstiden per dag i henhold til skjemaet om vibrasjon.

Personer under 18 år skal ikke bruke maskinen.

Før bruk må brukeren ha lest gjennom bruksanvisningen, være grundig opplært i bruk av maskinen og være klar over de farene bruk av maskinen innebærer.

Av hensyn til brukerens sikkerhet må det bare brukes originale reservedeler ved reparasjon og vedlikehold av maskinen.

Unngå å endre maskinen på noen som helst måte.

Ikke bruk maskinen hvis den ikke fungerer på riktig måte.

Følg alltid samtlige vedlikeholdsanvisninger for maskinen i avsnittet Vedlikehold.

Start aldri motoren dersom luftfilteret ikke er montert, eller dersom lyddemperen er defekt.

Stans motoren umiddelbart hvis det oppstår motorproblemer.

Slå av motoren og fjern ledningen fra tennpluggen før du fjerner fastklemte gjenstander fra maskinen, og før rengjøring eller vedlikehold av maskinen.

Bruk alltid vernehansker når du håndterer sagbladet. Hold sagbladet eller trimmerhodet borte fra kropp, hender og fingre mens maskinen er i gang.

Sagbladet eller trimmerhodet må ikke berøre noe når motoren startes.

Maskinen må aldri holdes i hånden når den startes. Hvis sagbladet eller trimmerhodet treffer deg, kan du bli alvorlig skadet.

Gå aldri med maskinen mens sagbladet eller trimmerhodet går rundt.

Ikke slipp maskinen før den har stoppet helt. Sagbladet eller trimmerhodet fortsetter å gå rundt en kort stund etter at du har sluppet gasspaken.

Hold alltid maskinen med begge hender på håndtakene når du bruker den.

Ikke la andre personer eller dyr komme nærmere maskinen enn 15 meter når den er i bruk.

Vær oppmerksom på at maskinen kan riste kraftig eller slå tilbake hvis sagbladet treffer harde gjenstander.

Pass på at du ikke ved et uhell sager eller klipper over strømledninger, telefonkabler eller lignende, og sørg alltid for at mennesker eller dyr ikke befinner seg i nærheten av sagbladet eller trimmerhodet når du starter eller bruker maskinen.



Fest alltid maskinen under transport, slik at den ikke kan bevege seg og forårsake skade på personer og ting.

Sørg for at maskinen ikke lekker drivstoff under transport eller ved oppbevaring.

Rengjør alltid maskinen før du setter den bort til oppbevaring.

Vær oppmerksom på at støyen fra maskinen kan hindre deg i å høre advarsler og lignende. Vær oppmerksom på området rundt deg mens du bruker maskinen.

Sikkerhetsforskrifter ved håndtering av drivstoff

Motoren går på oljeblandet bensin 1:40. Fyll derfor aldri ren bensin, diesel, petroleum eller lignende på tanken. Bland kun totaktsolje til hagemaskiner i bensinen.

Bland drivstoffet i den medfølgende beholderen. Sørg for at bensinen og oljen er grundig blandet før påfylling.

Sørg for tilstrekkelig ventilasjon når du blander og fyller på drivstoff.

Fyll aldri drivstoff mens motoren går eller er varm, da dette kan medføre brannfare. Vent alltid til den er avkjølt.

Røyking og bruk av åpen ild er forbudt under fylling av drivstoff og bruk av maskinen.

Fyll aldri drivstoff i lukkede rom.

Påfylling av drivstoff skal gjøres utendørs.

Ikke fyll for mye drivstoff. Det medfører brannfare.

Tørk bort eventuelt drivstoffsøl med en tørr klut etter at du har fylt drivstoff.

Kontroller at tanklokket sitter helt tett. Drivstofflekkasjer kan medføre brannfare.

Etter påfylling skal maskinen startes med en avstand på minst 15 meter fra drivstoffbeholderen og påfyllingsstedet.

Drivstoffet skal oppbevares utilgjengelig for barn og i en tydelig merket og godkjent beholder.

Sikkerhetsforskrifter ved bruksområde

Maskinen skal bare brukes utendørs.

Utslippsgassene inneholder kullos og hydrokarbon, noe som er livsfarlig for både mennesker og dyr ved innånding.

Ikke bruk maskinen i kraftig vind eller nedbør, og heller ikke når det er dårlig sikt.

Bruk bare maskinen i dagslys.

Bruk aldri maskinen mens du står på en stige eller lignende. Sørg for å stå støtt og sikkert på bakken.

Hold øye med underlaget når du bruker maskinen. Avskårne plantedeler på bakken er en sikkerhetsrisiko, da du kan snuble over dem under arbeidet.

Motorens deler blir varme under bruk. Unngå å ta på delene, og ikke la maskinen ligge på lettantennelig materiale (tørt gress, visne blader osv.) når motoren er varm.

Oppbevar brennbare materialer i sikker avstand fra motoren. Utslippsgassene er svært varme og kan antenne materialene.

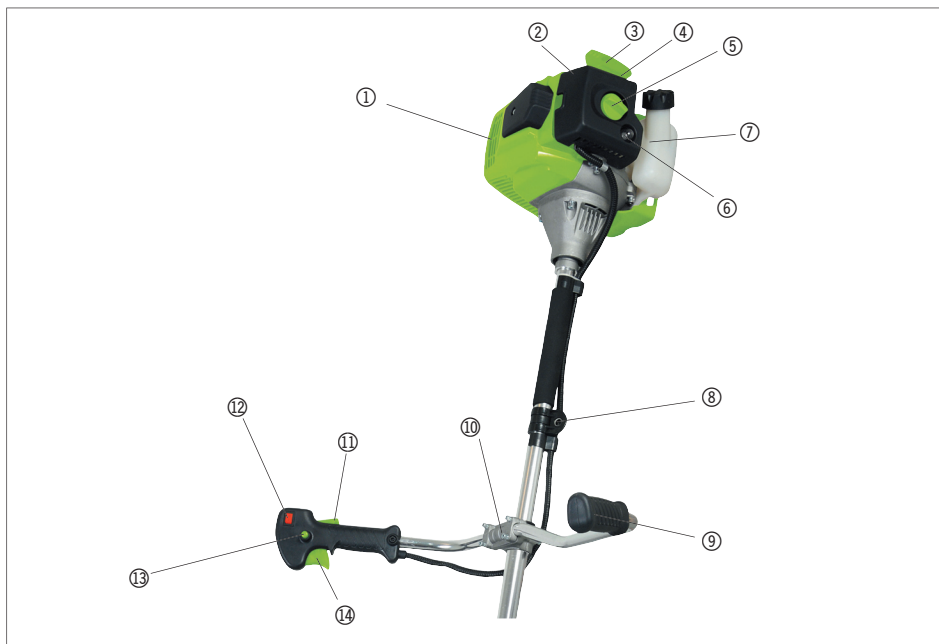
Fare for personskade

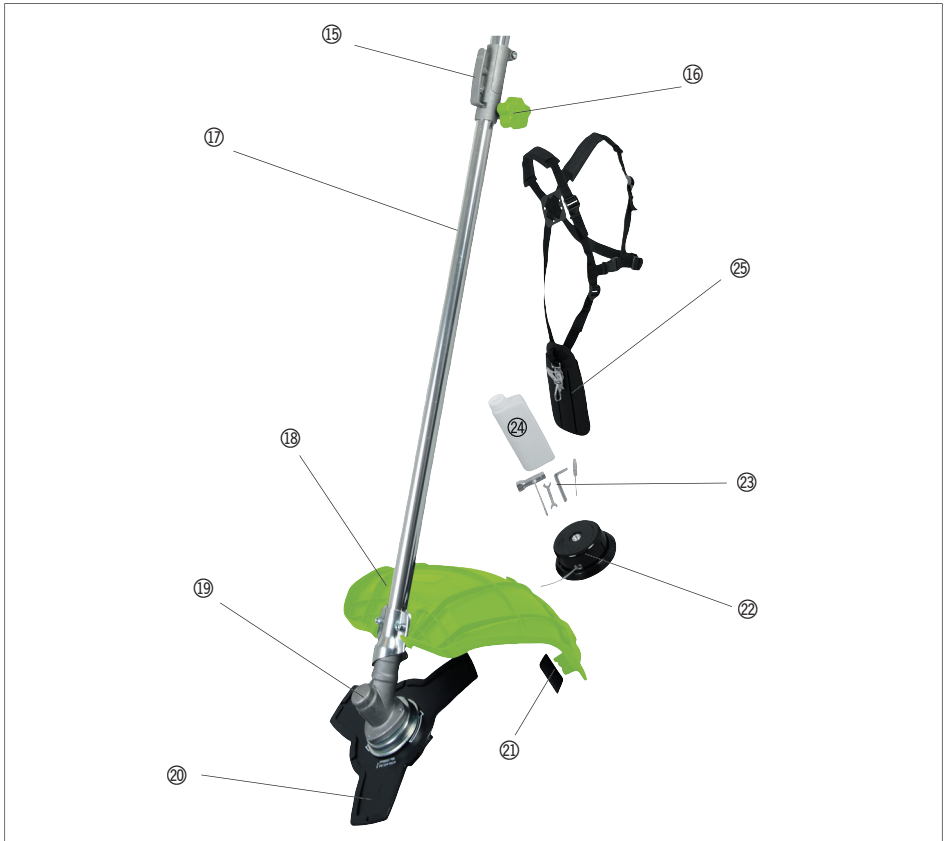
Ved bruk av maskinen må du være ekstra oppmerksom på følgende farer:

- Kontakt med ubeskyttet sagblad eller trimmertråd (fare for snittsår og lesjon)
- Uventet, brå bevegelse av sagblad eller trimmertråd (fare for snittsår og lesjon)
- Utslynging av avklippede plantedeler (fare for lesjon og øyeskader)
- Innånding av drivstoffdamp og utslippsgasser (fare for forgiftning og lungeskade)
- Hudkontakt med bensin og olje (fare for allergi og kreft)
- Kontakt med varm lyddemper (fare for forbrenning)
- Støy (fare for hørselskader ved manglende bruk av godkjent hørselsvern)

Maskinens deler

1. Lyddemper
2. Deksel over luftfilter
3. Startsnor
4. Choke
5. Låseskrue til deksel over luftfilter
6. Primer
7. Drivstofftank
8. Ring til bæresele
9. Støtthåndtak
10. Beslag
11. Sikkerhetsbryter
12. Av/på-bryter
13. Knapp for konstant drift
14. Gasshåndtak





- 15. Låsebeslag til skaft
- 16. Låseskrue til skaft
- 17. Skaft
- 18. Beskyttelsesskjerm
- 19. Girkasse
- 20. Sagblad
- 21. Skjæreblad til trimmertråd
- 22. Trimmerspole
- 23. Verktøy
- 24. Beholder til blanding av drivstoff
- 25. Bæresele

Påfylling av drivstoff

Skru av dekelet på drivstofftanken (7) og fyll drivstoff (blanding av egnet totaktsolje og blyfri bensin i blandingsforholdet 1:40). Skru dekelet på igjen og kontroller at det sitter tett.

Montering

Montering av støttehåndtak

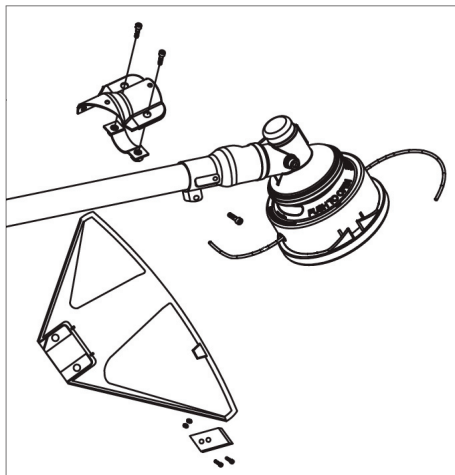
Monter støttehåndtaket (9) på den øverste del av maskinen med beslaget (10). Vipp beskyttelsehåndtaket til ønsket vinkel før du strammer skruene helt.



Montering av beskyttelsesskjerm

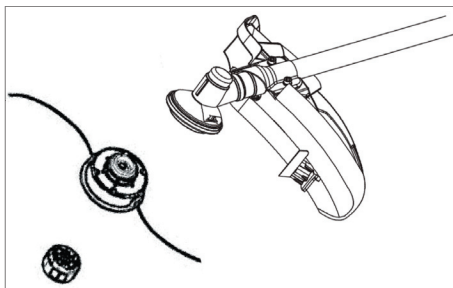
Monter beskyttelsesskjermen (18) på skaftet (17) ved hjelp av det todeltede beslaget og 2 skruer.

Monter skjærekniven (21) på beskyttelsesskjermen med 2 skruer og 2 mutre.



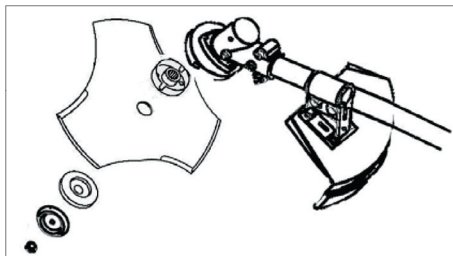
Montering av trimmerspole

Sett trimmerhodet på motorakselen, og spenn det fast med låsemutteren.



Montering av sagblad

Sett flensene og sagbladet på motorakselen, og spenn sagbladet fast med mutteren.



Montering av skaft

Vipp låsebeslaget (15) opp, og skyv skaftets aksel inn i sokkelen på maskinen. La låsebeslaget gå i inngrep med skaftet, og skru skaftet fast med låseskruen (16).

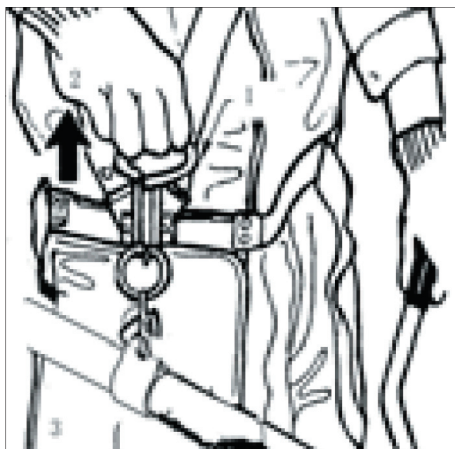


Montering av bæresele

Klikk bæreselen fast i øyet (8) på maskinen. Ta bæreselen på og kontroller at maskinen er i balanse når du står med den.

Øyet kan om nødvendig flyttes opp eller ned på maskinen til den er i balanse.

Når du bærer maskinen i bæreselen, skal sagbladet eller trimmerhodet være parallelt med bakken.



Bruk

Starte kald motor

Kontroller at gasspaken (14) ikke er trykt inn.

Vipp av/på-bryteren (12) til posisjon I.

Skyv choken (4) til lukket stilling (I\).

Trykk flere ganger på primeren (6) for å pumpe drivstoff frem til motoren.

Legg maskinen på bakken, hold den fast og trekk i startsnoren (3) gjentatte ganger med et kraftig rykk. Hvis motoren starter og stopper igjen, må du skyve choken til åpen stilling.

Trekk i startsnoren igjen. Når motoren starter, må du trykke inn sikkerhetsbryteren (11) samtidig som du trykker gasspaken (14) lett inn. La motoren varmes opp ved litt høyere turtall enn ved tomgang. Kontroller at choken er helt åpen.

Se etter at sagbladet eller trimmerhodet går rundt når du gir motoren gass!

Sagbladet eller trimmerhodet skal ikke rotere når motoren går på tomgang. Hvis det gjør det, må du stille inn tomgangshastigheten som beskrevet under Justering av forgasser i avsnittet Vedlikehold.

Starte varm motor

En varm motor startes på samme måte som en kald, men du behøver ikke å lukke choken først.

Stanse motoren

Slipp gasspaken og la motoren gå på tomgang en kort stund.

Vipp av/på-bryteren i posisjon O.

Innkjøring av motor

Motoren skal innkjøres de første 20 driftstimene. Unngå å kjøre med full gass eller høy hastighet i lengre tid om gangen de første 20 driftstimene.

Bruk

Kontroller alltid før bruk at maskinen er fullt ut funksjonsdyktig og at det er fylt på drivstoff.

Ta tak rundt det høyre håndtaket, slik at du trykker inn sikkerhetsbryteren (11) med håndflaten. Trykk inn gasspaken (14) slik at sagbladet eller trimmerhodet roterer.

Hvis du slipper gasspaken eller sikkerhetsbryteren, stanser sagbladet eller trimmerhodet, og motoren går på tomgang.

Før maskinen fra side til side med jevne bevegelser for å klippe gresset i ønsket lengde.

Vipp eventuelt maskinen litt bakover ved bruk slik at eventuelle gjenstander slynges vekk fra deg.

Vær forsiktig når du bruker maskinen tett inntil murer eller andre hindringer. Gjenstander i området kan sprette tilbake mot muren og bli slynget tilbake mot deg. Trim fra siden, aldri rett forfra.

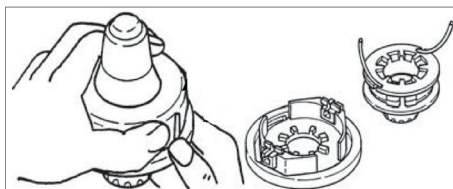
Unngå å bruke maskinen for nær nettinggjerder og lignende, ettersom sagbladet kan skades.

Høyt gress skal trimmes i flere omganger. Start ovenfra og jobb deg nedover. Hvis gresset setter seg fast rundt akselen, fjerner du det før du fortsetter, slik at motoren ikke overbelastes. Ta av tennpluggetten for å unngå utilsiktet start.

Ved bruk som gresstrimmer må du slå trimmerhodet lett mot jorden mens den roterer for å fremføre mer trimmertråd. Eventuell overflødig trimmertråd kuttes automatisk når den treffer skjærekniven (21) i beskyttelsesskjermen.

Legge på trimmertråd

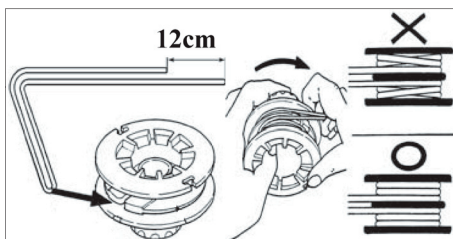
Trykk på låsene på begge sider av trimmerhodet, og ta av dekkelet.



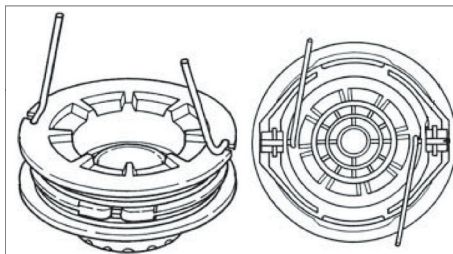
Trekk delene ut av trimmerhodet. Fjern eventuelle rester av trimmertråd fra trimmerspolen.

Kutt av 3–4 meter trimmertråd (Ø2,4 mm), som du legger dobbelt. Hekt løkken på trimmertråden fast på trimmerspolen.

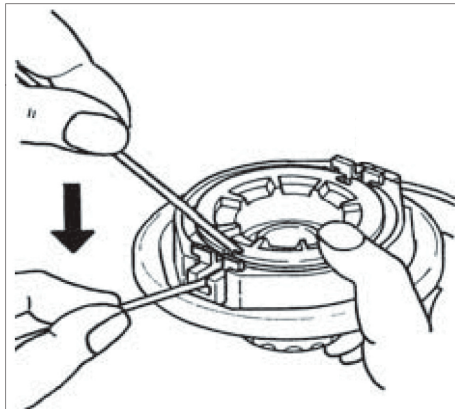
Legg trimmertråden stramt på med urviseren i pilenes retning. Pass på å ikke fylle for mye tråd på spolen.



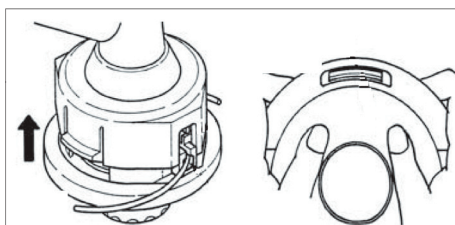
Fest trimmertrådens ender i trimmerspolen.



Sett trimmerspolen på plass i trimmerhodet, og trekk trimmertråden ut gjennom hullene i trimmerhodet.



Klikk dekselet på plass.



Rengjøring og oppbevaring

La maskinen avkjøles etter bruk.

Rengjør maskinen og sagbladet eller trimmerhodet med en børste eller trykkluft. Smør sagbladet med en smørespray eller lignende.

Tørk av maskinens ytre deler med en godt oppvridd klut.

Vær nøye med å rengjøre kjøleribbene rundt sylindren, ellers kan maskinen overopphetes under bruk.

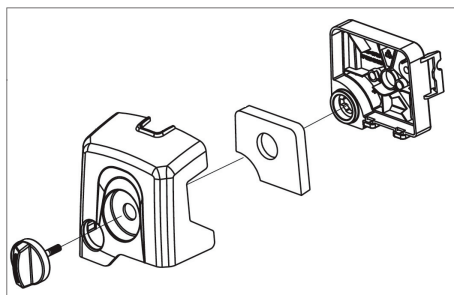
Tøm drivstoffet i en egnet beholder, og oppbevar maskinen utilgjengelig for barn på et tørt og frostfritt sted.

Vedlikehold

Rengjøring av luftfilteret

Luftfilteret må rengjøres med jevne mellomrom.

Demonter dekselet (2) over luftfilteret ved hjelp av låseskruen (5).



Ta ut filterelementet.

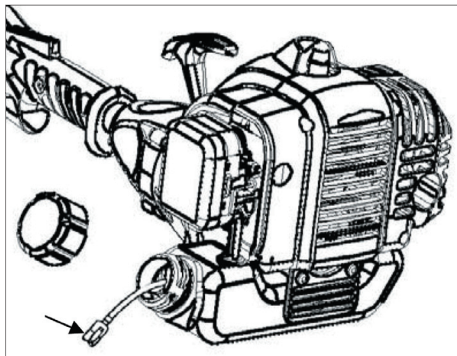
Rengjør filterelementet ved hjelp av trykkluft.

Hvis det er veldig skittent, kan du vaske det i varmt vann tilsatt litt rengjøringsmiddel. La filterelementet tørke helt, og hell på litt ren olje før det monteres på nytt. Tørk av innsiden på filterdekselet med en fuktig klut. Hvis filterelementet er slitt eller defekt, må det skiftes ut.

Rengjøring av drivstoffilter

Bruk et stykke ståltråd eller lignende til å trekke filteret ut av drivstofftanken.

Skyll filteret grundig med bensin eller skift det. Pass på at det ikke kommer smuss eller støv ned i tanken under rengjøringen.

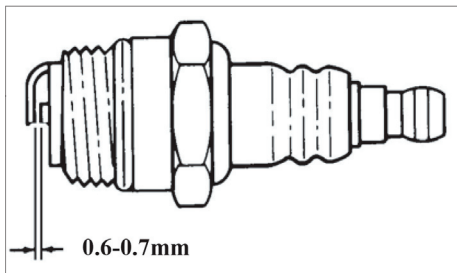


Rengjøring av tennpluggen

Tennpluggen sitter bak luftfilteret. Ta tennpluggkappen av tennpluggen.

Fjern tennpluggen ved hjelp av en tennpluggnøkkel og fjern avleiringer fra den med en stålbørste.

Kontroller med et følerblad at elektrodeavstanden er 0,6-0,7 mm, og juster den hvis den ikke er det.



Hvis tennpluggen er tilsmusset, må den rengjøres eller skiftes. Skift tennpluggen med en ny av samme type.

Rengjøring av lydempere

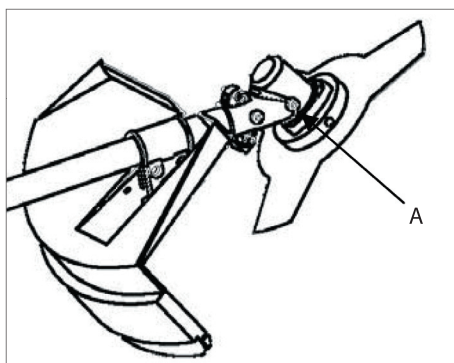
Demonter lydempere (1) og fjern eventuelle sot- eller kullavleiringer med en skrutrekker.

Smøring av girkassen

Giret og drivakselen skal skiftes hver 100. driftstimer.

Skru skaftet av maskinen. Bruk en fettpresse, og smør akselen inni skaftet med litiumbasert fett.

Tag smøreproppen (A) av girkassen, og bruk en fettpresse til å smøre giret med litiumbasert fett.



Justere forgasseren

Hvis maskinen ikke fungerer optimalt, kan driftshastigheten finjusteres på forgasseren.

Rengjør først luft- og drivstoffiltrene, og kontroller at det er fylt på korrekt blandet drivstoff.

Start motoren og la den varmes opp.

Tomgangsskruen skal stilles inn slik at det er en passende sikkerhetsmargin mellom tomgang og tilkobling. Sagbladet eller trimmerhodet skal ikke rotere når motoren går på tomgang.

Feilsøking

Hvis maskinen ikke virker som den skal, bruker du feilsøkingsskjemaet nedenfor før du kontakter vårt servicesenter (i garantitiden) eller en kvalifisert reparatør (når garantien er gått ut).

Problem	Mulig årsak	Løsning
Motoren starter ikke	Det er vann i drivstoffet	Tøm drivstofftanken, og fyll på nytt, friskt drivstoff
	Motoren er druknet	Skru av tennpluggen og tørk av den
	Det kommer ingen gnist	Kontroller og juster tennpluggens elektrodeavstand, eller skift ut tennpluggen eller tennpluggghetten
Motoren mister effekt	Luftfilteret er skittent	Rengjør luftfilteret
	Drivstoff-filteret er tilstoppet	Rengjør drivstoffilteret
	Forgasseren er feiljustert	Juster forgasseren

NO

Servicesenter

Merk: Ved henvendelser om produktet, skal modellnummeret alltid oppgis.

Modellnummeret står på fremsiden av denne bruksanvisningen og på produktets typeskilt.

Når det gjelder:

- Reklamasjoner
- Reservedeler
- Returvarer
- Garantivarer
- www.schou.com

Produsert i Kina

Produsent:
jem & fix A/S
Skomagervej 12
DK-7100 Vejle

Aslle rettigheter forbeholdes. Innholdet i denne bruksanvisningen må ikke gjengis, verken helt eller delvis, på noen måte ved hjelp av elektroniske eller mekaniske hjelpemidler, inkludert fotokopiering eller opptak, oversettes eller lagres i et informasjonslagrings- og informasjonshentingsystem uten skriftlig tillatelse fra Schou Company A/S.

EU-SAMSVARERKLÆRING

Produsent:	
Firmanavn	jem & fix A/S
Adresse	Skomagervej 12
Postnummer	7100
Sted	Vejle
Land	Danmark
Autorisert representant:	
Firmanavn	Schou Company A/S
Adresse	Nordager 31
Postnummer	6000
Sted	Kolding
Land	Danmark
Denne samsvarerklæringen er utgitt på produsentens eget ansvar. Produsenten erklærer hermed at produktet	
Produktidentifikasjon:	Produkt: BUSKRYDDER/GRESSTRIMMER 43CC Varemerke: GARDEN Varenr. 77798 / 9059359

oppfyller kravene i følgende EU-direktiv(er)
(inkludert alle gjeldende tillegg)

Referansenummer	
2006/42/EU	
Henvisninger til standarder og/eller tekniske spesifikasjoner det er søkt på grunnlag av ved utarbeidelse av denne samsvarerklæringen, eller ved utarbeidelse av deler av den:	
Harmonisert standardnummer	
EN IEC 63000:2018	EN ISO 14982:2009
EN iso 11806-1:2011	

Andre standarder og/eller tekniske spesifikasjoner:

Standard eller teknisk framgangsmåte

(1) Der det passer, vil det være henvist til de delene eller avsnittene i standarden eller den tekniske spesifikasjonen som er relevante.

Signed for and on behalf of the manufacturer by:

Kolding 23/10/2023



Kirsten Vibeke Jensen
CSR & Compliance Manager

