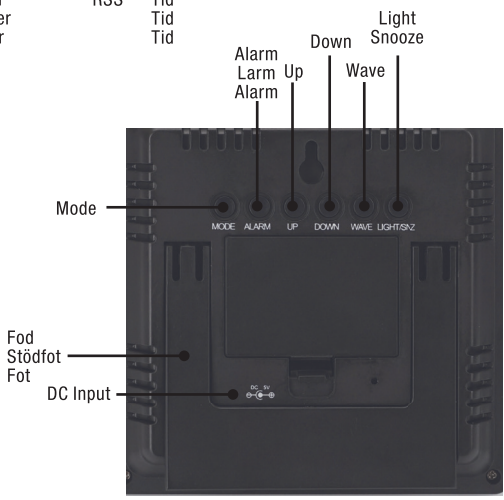
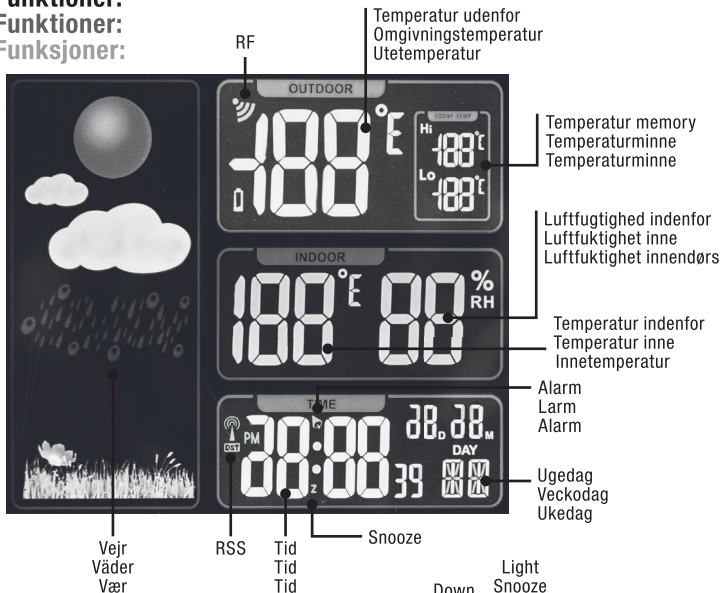


# Vejrstation med vækkeur Väderstation med väckarklocka Værstasjon med vekkerklokke



Produceret i Kina for:  
Jem & fix · DK-7100 Vejle  
Tlf.: +45 79 42 59 42  
Varenr. 9046895 · Model DIY3357

**Funktioner:**  
**Funktioner:**  
**Funksjoner:**



## DK - Tekniske data

- Vejrstation med radiostyret ur.
- Kalenderfunktion op til år 2099.
- Visning af dato og ugedag.
- Temperaturvisning i Celcius eller Fahrenheit.  
Indendørs: 0-50°C / 32-122°F.  
Udendørs: -19,9-59,9°C / -3,8-139,8°F.
- Hygrometer: 20-95% RF.
- 12 eller 24 timers ur-visning.
- Display på 7 forskellige sprog: EN, D, I, F, E, NL, DK.
- Alarm med 5 min. snooze funktion.
- Lysende display i 5 sek.
- Batteri: 5 (3+2) x AAA batterier (ikke inkluderet)
- Frekvens: 433.92 MHz.
- Rækkevidde: op til 60 meter.
- Strømkilde til basen: 230V/AC; output 4.SV/DC, 200mA (inkluderet)

## Opstilling af vejrstationen

Elektriske enheder kan have stor indflydelse på modtagelsen på basen. Derfor anbefales det at der ikke står andre elektriske enheder indenfor en afstand af 2,5 meter til base.

Modtagelsen kan også være dårligere i bygninger med tykke betonmure og lignende. Såfremt der er dårlig modtagelse skal basen placeres tæt på et vindue, for at modtage signal. Lad aldrig basen stå i direkte sollys.

## Isætning af batterier

- Åbn batteridækslet på bagsiden af den udendørs sensor, og isæt 2 x AA batterier. Husk at vende batterierne korrekt. Luk dækslet igen.
- Åbn batteridækslet på bagsiden af basen, og isæt 3 x AA batterier. Husk at vende batterierne korrekt. Luk dækslet igen. Når batterierne sættes i basen, lyser displayet op i 3 sekunder, og der lyder et enkelt bip.  
Benyt også den inkluderede strømforsyning for tilslutning af basen til 230V.  
Lad batterierne sidde i basen, i tilfælde af strømafbrydelse.
- Anvend altid den samme type batterier, og brug altid nye batteri når de skiftes ud.

## Opstart

- Basen begynder efter isætning af batterier at finde temperatur og luftfugtighed indenfor. Samtidigt begynder RF signalet at blinke for at få forbindelse til den udendørs sensor. Det kan tage op til 3 min. at få forbindelse.
- Så snart basen har forbindelse med den udendørs sensor, begynder den at indstille uret.
- RSS symbolet blinker for at finde det radiotransmitterede tids/dato-signal.

## Betjening

- Tryk på "LIGHT/SNZ" knappen på bagsiden for at få displayet til at lyse op i 10 sek.
- Vejrstationen er indstillet til automatisk at modtage et radiosignal fra Frankfurt i Tyskland.

Såfremt dette signal kan modtages indstilles tid, dato, sommer- og vintertid automatisk. Basen starter automatisk med at søge efter signalet, og det kan tage minutter eller timer før signalet opfanges.

### **Manuel indstilling af tid og dato:**

OBS! Hvis der ikke betjenes nogen knapper i 7 sekunder under indstillingen, vender basen tilbage til normal visning, og programmeringen skal starte forfra.

- Hold "MODE" knappen nede i 3 sekunder, indtil årstallet begynder at blinke.
- Tryk på "UP" indtil det ønskede årstal er indstillet.
- Tryk på "MODE" knappen så "M"/Måned begynder at blinke.
- Tryk på "UP" indtil den ønskede måned er indstillet.
- Tryk på "MODE" knappen så "D"/dato begynder at blinke.
- Tryk på "UP" indtil den ønskede dato er indstillet.
- Tryk på "MODE" knappen så "D" og "M" begynder at blinke.
- Tryk på "UP" for at vælge hva der skal stå forrest af de to muligheder.
- Tryk på "MODE" knappen så sprog begynder at blinke.
- Tryk på "UP" indtil det ønskede sprog er indstillet.
- Tryk på "MODE" knappen så tidszone "0" begynder at blinke.
- Tryk på "UP" indtil tidszonen (-12 til +12) er indstillet.
- Tryk på "MODE" knappen så tidszone "12/24" begynder at blinke.
- Tryk på "UP" for at vælge mellem 12 eller 24 timers visning.
- Tryk på "MODE" knappen så timer begynder at blinke.
- Tryk på "UP" indtil det korrekte antal timer er indstillet.
- Tryk på "MODE" knappen så minuttallet begynder at blinke.
- Tryk på "UP" indtil det korrekte antal minutter er indstillet.
- Tryk på "MODE" for at afslutte indstillingen.

### **Indstilling af alarm**

- Tryk på "ALARM" knappen på bagsiden af basen i 3 sekunder.
- Indstil timer for alarmen, og tryk på "ALARM".
- Indstil minutter for alarmen, og tryk på "ALARM".
- Indstil det antal minutter "SNOOZE" funktionen skal slukke for alarmen inden den lyder igen.

For at aktivere alarmen trykkes "ALARM" knappen en gang, så alarmklokken vises i displayet mellem timer og minutter.

Tryk på "ALARM" igen for at deaktivere alarmen, så alarmklokken slukkes i displayet.

Alarmen lyder i et minut, hvis den ikke slås fra.

Alarmen starter med enkelte bip, der så gradvist stiger i styrke/hastighed.

Brug knappen på fronten af basen for at SNOOZE.

Ved aktivering af "SNOOZE"-funktionen lyser "Zz" op i bunden af displayet mellem timer og minutter.

### **Indstilling af °C/°F**

For at vælge mellem °C og °F trykkes en gang på "DOWN" knappen på bagsiden af basen.

## Forbindelse til udendørs sensor

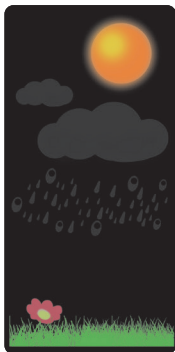
- Hvis forbindelsen til den udendørs sensor er mistet, holdes "DOWN" knappen nede i 2 sekunder. Herved nulstilles basen, og søgning efter udendørs sensor starter på ny.

## Modtagelse af RCC singal

- Når RSS "radiomasten" blinker i displayet, betyder det at der modtages et signal.
- Når RSS "radiomasten" lyser konstant i displayet, betyder det at signalet er modtaget korrekt.
- Når RSS "radiomasten" ikke vises, betyder det at basen ikke modtager et signal.
- Basen modtager i løbet af dagen opdateringer, så den hele tiden er synkroniseret med tiden.

## Vejrudsigt

- Vejrstationen bruger data omkring lufttryk for at lave en vejrudsigt. Vejrudsigten har 4 indstillinger (solrigt, let skyet, overskyet og regn).



Elektrisk og elektronisk udstyr (EEE) indeholder materialer, komponenter og stoffer, der kan være farlige og skadelige for menneskers sundhed og for miljøet, når affaldet af elektrisk og elektronisk udstyr (WEEE) ikke bortskaffes korrekt. Produkter, der er mærket med nedstående overkrydsede skraldespand, er elektrisk og elektronisk udstyr. Den krydsede skraldespand symboliserer, at affald af elektrisk og elektronisk udstyr ikke må bortskaffes sammen med usorteret husholdningsaffald, men skal indsamles særskilt. Til dette formål har alle kommuner etableret indsamlingsordninger, hvor affald af elektrisk og elektronisk udstyr gratis kan afleveres af borgerne på genbrugsstationer eller andre indsamlingssteder eller hentes direkte fra husholdningerne. Nærmere information skal indhentes hos kommunens tekniske forvaltning. Brugere af elektrisk og elektronisk udstyr må ikke bortskaffe affald af elektrisk og elektronisk udstyr sammen med husholdningsaffald. Brugere skal benytte de kommunale indsamlingsordninger for at mindske den miljømæssige belastning i forbindelse med bortskaffelse af affald af elektrisk og elektronisk udstyr og øge mulighederne for genbrug, genanvendelse og nyttiggørelse af affald af elektrisk og elektronisk udstyr.

## SE - Specifikationer

- Väderstation med radiostyrd klocka
- Kalenderfunktion till år 2099
- Visning av datum och veckodag
- Temperaturvisning i Celcius eller Fahrenheit  
Inomhus: 0–50 °C / 32–122 °F  
Utomhus: -19,9–59,9 °C / -3,8–139,8 °F
- Hygrometer: 20–95 % RF
- 12- eller 24-timmars klockdisplay
- Display på 7 olika språk: EN, D, I, F, E, NL, DK
- Larm med 5 min. snooze-funktion
- Lysande display i 5 sek.
- Batteri: 5 (3+2) x AAA-batterier (medföljer ej)
- Frekvens: 433,92 MHz.
- Räckvidd: upp till 60 m
- Basenhetens strömkälla: 230 V/AC; utgång 4,5 V/DC, 200 mA (medföljer)

## Uppsättning av väderstationen

Elektriska enheter kan ha stor inverkan på basenhetens mottagning. Därför rekommenderas att inga andra elektriska enheter finns inom ett avstånd av 2,5 meter från basenheten.

Mottagningen kan också vara sämre i byggnader med tjocka betongmurar och liknande. Om det är dålig mottagning bör basenheten placeras nära ett fönster för att ta emot signalen. Låt aldrig basenheten stå i direkt solljus.

## Sätta i batterier

- Öppna batteriluckan på utomhusgivarens baksida och sätt i 2 x AA-batterier. Tänk på att sätta i batterierna åt rätt håll. Stäng luckan igen.
- Öppna batteriluckan på baksidan av basenheten och sätt i 3 x AA-batterier. Tänk på att sätta i batterierna åt rätt håll. Stäng luckan igen.  
När du sätter i batterierna i basenheten tänds displayen i tre sekunder och en ljudsignal hörs. Använd även den medföljande strömkabeln för att ansluta basenheten till 230 V. Låt batterierna sitta kvar i basenheten ifall ett strömavbrott inträffar.
- Använd alltid samma typ av batterier och använd alltid nya batterier vid byte.

## Start

- Efter att batterierna har satts börjar basenheten hitta temperatur och luftfuktighet inomhus. Samtidigt börjar RF-signalen blinka för att ansluta till utomhusgivaren. Det kan ta upp till 3 minuter att ansluta.
- Så fort basenheten är ansluten till utomhussensorn börjar den att ställa in klockan.
- RSS-symbolen blinkar för att hitta den radiosända tid/datum-signalen.

## Handhavande

Tryck på knappen "LIGHT/SNZ" på baksidan för att tända displayen i 10 sekunder.

Väderstationen är inställd på att automatiskt ta emot en radiosignal från Frankfurt i Tyskland. Om denna signal kan tas emot ställs tid, datum samt sommar- och vintertid in automatiskt. Basenheten börjar automatiskt söka efter signalen, och det kan ta minuter eller timmar innan signalen registreras.

### **Manuell inställning av tid och datum:**

OBS! Om inga knappar används under 7 sekunder under inställningen, återgår basenheten till normal visning och programmeringen måste börjas om.

- Håll "MODE"-knappen nedtryckt i 3 sekunder tills årtalet börjar blinka.
- Tryck på "UP" tills önskat årtal är inställt.
- Tryck på "MODE"-knappen så att "M"/Månad börjar blinka.
- Tryck på "UP" tills önskad månad är inställd.
- Tryck på "MODE"-knappen så att "D"/datum börjar blinka.
- Tryck på "UP" tills det önskade datumet är inställt.
- Tryck på "MODE"-knappen så att "D" och "M" börjar blinka.
- Tryck på "UP"-knappen för att välja vad som ska stå först av de två alternativen.
- Tryck på "MODE"-knappen så språket börjar blinka.
- Tryck på "UP" tills önskat språk är inställt.
- Tryck på "MODE"-knappen så att tidszon "O" börjar blinka.
- Tryck på "UP" tills tidzonen (-12 till +12) är inställd.
- Tryck på "MODE" så att tidszon "12/24" börjar blinka.
- Tryck på "UP" för att välja 12- eller 24-timmars visning.
- Tryck på "MODE" så att timmarna börjar blinka.
- Tryck på "UP" tills rätt antal timmar är inställt.
- Tryck på "MODE"-knappen så att minuterna börjar blinka.
- Tryck på "UP" tills rätt antal minuter är inställt.
- Tryck på "MODE" för att avsluta inställningen.

### **Inställning av larm**

- Tryck på "ALARM"-knappen på basenhetens baksida i 3 sekunder.
- Ställ in timmarna för larmet och tryck på "ALARM".
- Ställ in minuterna för larmet och tryck på "ALARM".
- Ställ in antal minuter som "SNOOZE"-funktionen ska stänga av larmet innan det ljuder igen.

För att aktivera larmet, tryck på "ALARM"-knappen en gång så att larmklockan visas på displayen mellan timmar och minuter.

Tryck på "ALARM" igen för att avaktivera larmet så att larmklockan släcks på displayen.

Larmet ljuder i en minut om det inte stängs av.

Larmet börjar med enstaka pip som sedan gradvis ökar i styrka och hastighet.

Använd knappen på framsidan av basenheten för att snooza.

När du aktiverar "SNOOZE"-funktionen tänds "Zz" längst ned på displayen mellan timmar och minuter.

### **Inställning av °C/°F**

För att välja mellan °C och °F, tryck en gång på "DOWN"-knappen på baksidan av basenheten.

### **Anslutning till utomhusgivare**

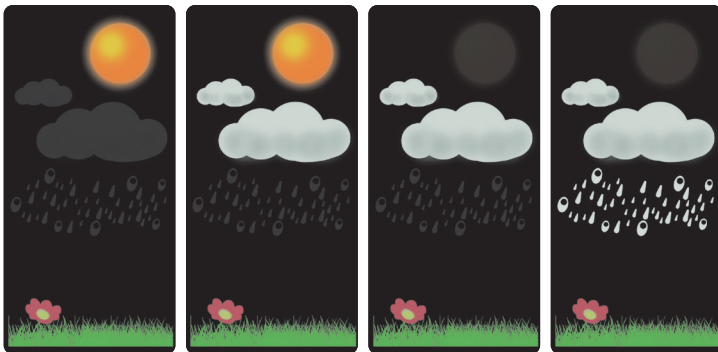
Om anslutningen till utomhusgivaren har gått förlorad, håll "DOWN"-knappen intryckt i 2 sekunder. Då nollställs basenheten och sökningen efter utomhusgivaren börjar om.

## Mottagning av RCC-signal

- När "radiomasten" för RCC blinkar på displayen betyder det att en signal tas emot.
- När "radiomasten" lyser med ett fast sken på displayen betyder det att signalen har tagits emot korrekt.
- När "radiomasten" inte visas betyder det att basenheten inte tar emot någon signal.
- Basenheten mottar under dagens lopp uppdateringar så att den hela tiden är synkroniserad med tiden.

## Väderprognos

Väderstationen använder data om lufttryck för att göra en väderprognos. Väderprognosen har 4 inställningar (soligt, lätt molnigt, mulet och regn).



Elektrisk och elektronisk utrustning (EEE) innehåller material, komponenter och ämnen som kan vara farliga och skadliga för människors hälsa och miljön, om inte avfallet från elektrisk och elektronisk utrustning (WEEE) omhändertas på rätt sätt. Produkter som är märkta med nedanstående överkryssade soptunna är elektrisk och elektronisk utrustning. Den överkryssade soptunnan symboliserar att avfallet från elektrisk och elektronisk utrustning inte får kastas tillsammans med sorterat hushållsavfall utan ska samlas in separat. För detta syfte har alla kommuner upprättat insamlingsssystem där avfall och elektrisk och elektronisk utrustning kan lämnas in av medborgarna till återvinningsstationer eller andra insamlingsställen eller hämtas direkt från hushållen. Närmare information om detta fås från kommunens tekniska förvaltning. Användare av elektrisk och elektronisk utrustning får inte avfallshandera elektrisk och elektronisk utrustning tillsammans med hushållsavfallet. Använd de kommunala insamlings-systemen för att minska miljöbelastningen i samband med avfallshandling av elektrisk och elektronisk utrustning och öka möjligheterna för återvinning, återanvändning och utnyttjande av avfall från elektrisk och elektronisk utrustning.



## NO - Spesifikasjoner

- Værstasjon med radiostyrt klokke
- Kalenderfunksjon inntil år 2099
- Visning av dato og ukedag
- Temperaturvisning i Celcius eller Fahrenheit  
Inndørs: 0–50 °C/32–122 °F  
Utendørs: -19,9–59,9 °C/-3,8–139,8 °F
- Hygrometer: 20–95 % RF
- 12 eller 24 timers visning
- Display på 7 forskjellige språk: EN, D, I, F, E, NL, DK
- Alarm med 5 min. slumrefunksjon
- Lysende display i 5 sek.
- Batteri: 5 (3+2) x AAA-batterier (ikke inkludert)
- Frekvens: 433,92 MHz.
- Rekkevidde: opptil 60 meter.
- Strømkilde til baseenheten: 230 V/AC, utgang 4.SV/DC, 200 mA (inkludert)

## Oppstilling av værstasjon

Elektriske apparater kan ha stor innvirkning på mottaket på baseenheten. Derfor anbefales det at det ikke står andre elektriske enheter nærmere enn 2,5 meter fra baseenheten.

Mottak kan også være dårligere i bygninger med tykke betongvegger og lignende. Ved dårlig mottak, må baseenheten plasseres nær et vindu for å motta signal.

La aldri baseenheten stå i direkte sollys.

## Sette inn batterier

- Åpne batteridekselet på baksiden av utendørssensoren og sett inn 2 x AA-batterier. Pass på at batteriene settes riktig vei. Lukk dekselet igjen.
- Åpne batteridekselet på baksiden av baseenheten og sett inn 3 x AA-batterier. Pass på at batteriene settes riktig vei. Lukk dekselet igjen.  
Når batteriene settes i baseenheten, lyser displayet opp i 3 sekunder, og en enkelt pipetone høres. Bruk også den medfølgende strømforsyningen til å koble baseenheten til 230 V. La batteriene være i baseenheten ved strøbrudd.
- Bruk alltid samme batteritype og nye batterier når de skal skiftes ut.

## Oppstart

- Etter innsetting av batteriene vil baseenheten finne temperatur og luftfuktighet inndørs. Samtidig begynner RF-signalet å blinke for å koble til utendørssensoren. Det kan ta opptil 3 min. å koble til.
- Så snart baseenheten er koblet til utendørssensoren, begynner den å stille klokken.
- RSS-symbolet blinker for å finne radiooverført klokkeslett-/datosignal.

## Betjening

Trykk på "LIGHT/SNZ"-knappen på baksiden for å få displayet til å lyse i 10 sek.

Værstasjonen er innstilt på automatisk å motta et radiosignal fra Frankfurt i Tyskland. Hvis dette signalet kan mottas, stilles klokkeslett, dato, sommer- og vintertid automatisk.

Baseenheten begynner automatisk å søke etter signalet, og det kan ta minutter eller timer før signalet fanges opp.

### **Manuell innstilling av klokkeslett og dato:**

OBS! Hvis du ikke trykker på noen knapper i løpet av 7 sekunder under innstillingen, går baseenheten tilbake til normal visning, og programmeringen må starte på nytt.

- Hold "MODE" knappen nede i 3 sekunder til årstallet begynner å blinke.
- Trykk på "UP" til ønsket årstall er innstilt.
- Trykk på "MODE"-knappen til "M"/Måned begynner å blinke.
- Trykk på "UP" til ønsket måned er innstilt.
- Trykk på "MODE"-knappen til "D"/dato begynner å blinke.
- Trykk på "U" til ønsket dato er innstilt.
- Trykk på "MODE"-knappen til "D" og "M" begynner å blinke.
- Trykk på "UP" for å velge hva som skal stå først av de to alternativene.
- Trykk på "MODE"-knappen til språk begynner å blinke.
- Trykk på "UP" til ønsket språk er innstilt.
- Trykk på "MODE"-knappen til tidssone "0" begynner å blinke.
- Trykk på "UP" til tidssonen (-12 til +12) er innstilt.
- Trykk på "MODE"-knappen til tidssone "12/24" begynner å blinke.
- Trykk på "UP" for å velge mellom 12 eller 24 timers visning.
- Trykk på "MODE"-knappen til timer begynner å blinke.
- Trykk på "UP" til timer er innstilt.
- Trykk på "MODE"-knappen til minutter begynner å blinke.
- Trykk på "UP" til minutter er innstilt.
- Trykk på "MODE" for å avslutte innstillingen.

### **Stille inn alarm**

- Trykk på "ALARM"-knappen på baksiden av baseenheten i 3 sekunder.
- Still inn tidsuret for alarmen og trykk på "ALARM"
- Still inn minutter for alarmen, og trykk på "ALARM"
- Still inn antall minutter til "SNOOZE"-funksjonen skal slå av alarmen før den aktiveres igjen.

Hvis du vil aktivere alarmen, trykker du én gang på "ALARM"-knappen til alarmklokken vises på displayet mellom timer og minutter.

Trykk på "ALARM" igjen for å deaktivere alarmen, slik at alarmklokken slås av på displayet.

Alarmen lyder i ett minutt hvis den ikke slås av.

Alarmen starter med enkle pip som deretter øker gradvis i volum/hastighet.

Bruk knappen foran på baseenheten for å slumre.

Når "SNOOZE"-funksjonen aktiveres, lyser "Zz" nederst på displayet mellom timer og minutter.

### **Innstilling av °C/°F**

Trykk én gang på "DOWN"-knappen på baksiden av baseenheten for å velge mellom °C og °F

### **Koble til utendørssensor**

Hvis koblingen til utendørssensoren er brutt, trykker du på "DOWN"-knappen i 2 sekunder.

Dette tilbakestiller baseenheten og søket etter utendørssensor starter på nytt.

## Mottak av RCC-signal

- Når RSS “radiomasten” blinker på displayet, betyr det at det mottas et signal.
- Når RSS “radiomasten” lyser konstant på displayet, betyr det at signalet er mottatt.
- Når RSS “radiomasten” ikke vises, betyr det at baseenheten ikke mottar et signal.
- Baseenheten mottar oppdateringer i løpet av dagen, slik at den hele tiden er synkronisert med tiden.

## Værmelding

Værstasjonen bruker lufttrykkdata til å varsle om været.

Værmeldingen har 4 innstillinger (sol, lett skyet, overskyet og regn).



Elektrisk og elektronisk utstyr (WEEE) inneholder materialer, komponenter og stoffer som kan være farlige og skadelige for menneskers helse og miljøet ved feil avfallshåndtering. Produkter som er merket med den angitte søppelkassen med et kryss over, er elektrisk og elektronisk utstyr. Søppelkassen symboliserer at elektrisk og elektronisk utstyr ikke skal kastes sammen med usortert husholdningsavfall, men skal samles inn separat. For dette formålet har alle kommuner etablert innsamlingsordninger der elektrisk og elektronisk utstyr kan leveres inn gratis på gjenbruksstasjoner eller andre innsamlingssteder, eller hentes direkte fra husholdningene. Nærmere informasjon kan innhentes hos kommunens enhet for teknisk drift og forvaltning. Brukere av elektrisk og elektronisk utstyr må ikke kaste elektrisk og elektronisk utstyr sammen med husholdningsavfall. Brukerne må bruke de offentlige innsamlingsordningene for å redusere miljøpåvirkningen ved avfallshåndtering av elektrisk og elektronisk avfall, og for å øke mulighetene for gjenbruk, resirkulering og nyttiggjøring av avfall fra elektrisk og elektronisk utstyr.