



Vinkelsliber

Vinkelsliper

Vinkelslip





## Introduktion

For at du kan få mest mulig glæde af dit nye værktøj, beder vi dig gennemlæse denne brugsanvisning og de vedlagte sikkerhedsforskrifter, før du tager det i brug. Vi anbefaler dig desuden at gemme brugsanvisningen, hvis du senere skulle få brug for at genopfriske din viden om værktøjets funktioner.

## 5 års ombytningsgaranti

Dit Falke-produkt er omfattet af 5 års ombytningsgaranti gældende fra købsdatoen, under forudsætning af at produktet ikke er blevet anvendt erhvervsmæssigt og i øvrigt er blevet behandlet efter forskrifterne.

Garantien dækker ikke ved fejl på produktet, som er opstået ved eller er en følge af forkert anvendelse, manglende vedligeholdelse eller ændring af produktet.

Undtaget herfra er produktets batteri(er), som kun er omfattet af den lovpligtige reklamationsret.

Hvis der er fejl eller mangler ved produktet vil det blive ombyttet med et tilsvarende produkt. Garantien giver ikke mulighed for tilbagebetaling, forholdsmæssigt afslag eller reparation.

Ombytning kan udelukkende ske mod forevisning af den originale købskvittering. Sørg derfor for at gemme købskvitteringen på et sikkert sted i hele produktets levetid.



## Innledning

For at du skal få mest mulig glede av det nye verktøyet, ber vi deg lese gjennom denne bruksanvisningen og de vedlagte sikkerhetsforskriftene før du tar det i bruk.

Vi anbefaler dessuten at du tar vare på bruksanvisningen, slik at den er tilgjengelig hvis du skulle få behov for å lese om verktøyets funksjoner senere.



NO

3

## 5 års byttegaranti

Ditt Falke-produkt har 5 års byttegaranti, som gjelder fra kjøpsdatoen, forutsatt at produktet ikke er brukt i jobbsammenheng og ellers er behandlet etter forskriftene.

Garantien dekker ikke feil på produktet som skyldes eller er en følge av feil bruk, manglende vedlikehold eller endring av produktet.

Unntatt fra dette er produktets batteri(er), som bare er dekket av den lovpålagte reklamasjonsretten.

Hvis det er feil eller mangler ved produktet, vil det bli byttet i et tilsvarende produkt. Garantien gir ikke mulighet for tilbakebetaling, forholdsmessig avslag eller reparasjon.

Byttingen skjer utelukkende mot fremvisning av den originale kjøpskvitteringen. Sørg derfor for å ta vare på kjøpskvitteringen på et sikkert sted i hele produktets levetid.



## Introduktion

För att du ska få så stor glädje som möjligt av ditt nya verktyg rekommenderar vi att du läser denna bruksanvisning och de medföljande säkerhetsföreskrifterna innan du börjar använda maskinen. Vi rekommenderar dessutom att du sparar bruksanvisningen ifall du behöver läsa informationen om de olika funktionerna igen.

## 5 års bytesgaranti

Din Falke-produkt omfattas av en bytesgaranti på 5 år från inköpsdatum, under förutsättning att produkten inte har använts kommersiellt och i övrigt har använts enligt föreskrifterna.

Garantin täcker inte fel på produkten som uppstår vid eller är ett resultat av felaktig användning, bristande underhåll eller ändring av produkten, samt fel som uppstår i samband med kommersiell användning av produkten. Undantaget från detta är produktens batteri(er) som endast omfattas av lagstadgad reklamationsrätt.

Om brister eller fel föreligger hos Falkeprodukten byter vi den mot en motsvarande produkt. Garantin ger inte möjlighet för ekonomisk ersättning, rabatt eller reparation.

Byte kan endast utföras mot att originalkvittot visas upp. Se därför till att spara kvittot på en säker plats under hela produktens livslängd.



DK: Læs brugsanvisningen før brug!  
NO: Les bruksanvisningen før bruk!  
SE: Läs bruksanvisningen före användning!



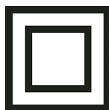
DK: Brug høreværn!  
NO: Bruk hørselsvern!  
SE: Använd hörselskydd!



DK: Brug øjenværn!  
NO: Bruk vernebriller!  
SE: Använd ögonskydd!



DK: Brug støvmaske!  
NO: Bruk støvmaske!  
SE: Använd munskydd!



DK: Dette produkt er dobbeltisoleret og tilhører beskyttelsesklasse II.  
NO: Dette produktet er dobbeltisolert og tilhører beskyttelsesklasse II.  
SE: Denna produkt är dubbelisolerad och tillhör skyddsklass II.



DK

5



DK

6

## Tekniske data

Spænding/frekvens:	230-240 V ~ 50 Hz
Effekt:	2.350 W
Hastighed:	6.600 o/min
Skivediameter:	230 mm
Inkl. 2 skæreskiver og 1 slibeskive	
Støj:	
$L_{pA}$ :	97,0 dB(A) $K_{pA}$ : 3dB(A)
$L_{WA}$ :	108,0 dB(A) $K_{WA}$ : 3dB(A)
Vibrationer:	
$A_{h,w}$ :	10,67 $m/s^2$ K: 1,5 $m/s^2$

Tabellen nedenfor viser, hvor lang tid man dagligt må udsættes for vibrationer, hvis vibrationsbelastningen på 2,5  $m/s^2$  ikke skal overskrides:

Vibration	Maks. eksponering
2,5 $m/s^2$	8 timer
3,5 $m/s^2$	4 timer
5 $m/s^2$	2 timer
7 $m/s^2$	1 time
10 $m/s^2$	30 minutter

## Generelle sikkerhedsanvisninger for el-værktøj

Læs alle sikkerhedsinstrukser og anvisninger. I tilfælde af manglende overholdelse af anvisningerne nedenfor er der risiko for elektrisk stød, brand og/eller alvorlige personskader.

Opbevar alle sikkerhedsinstrukser og anvisninger til senere brug. Det i sikkerhedsinstrukserne benyttede begreb „el-værktøj“ refererer til netdrevet el-værktøj (med netkabel) og akkudrevet el-værktøj (uden netkabel).

### Sikkerhed på arbejdspladsen

- Sørg for, at arbejdsområdet er rent og rigtigt belyst. Uorden eller uoplyste arbejdsområder øger faren for uheld.
- Brug ikke el-værktøjet i eksplosionsfarlige omgivelser, hvor der findes brændbare væsker, gasser eller støv. El-værktøj kan slå gnister, der kan antænde støv eller dampe.
- Sørg for, at andre personer og ikke mindst børn holdes væk fra arbejdsområdet, når maskinen er i brug. Hvis man distraheres, kan man miste kontrollen over maskinen.

### Elektrisk sikkerhed

- El-værktøjets stik skal passe til kontakten. Stikket må under ingen omstændigheder ændres. Brug ikke adapterstik sammen med jordforbundet el-værktøj. Uændrede stik, der passer til kontakterne, nedsætter risikoen for elektrisk stød.
- Undgå kropskontakt med jordforbundne overflader som f.eks. rør, radiatorer, komfurer og køleskabe. Hvis din krop er jordforbundet, øges risikoen for elektrisk stød.
- Maskinen må ikke udsættes for regn eller fugt. Indtrængning af vand i et el-værktøj øger risikoen for elektrisk stød.
- Brug ikke ledningen til formål, den ikke er beregnet til (f.eks. må man aldrig bære el-værktøjet i ledningen, hænge el-værktøjet op i ledningen eller rykke i ledningen for at trække stikket ud af kontakten). Beskyt ledningen mod varme, olie, skarpe kanter eller maskindele, der er i bevægelse. Beskadigede eller indviklede ledninger øger risikoen for elektrisk stød.



DK

7

- Hvis el-værktøjet benyttes i det fri, må der kun benyttes en forlængerledning, der er egnet til udendørs brug. Brug af forlængerledning til udendørs brug nedsætter risikoen for elektrisk stød.
- Hvis det ikke kan undgås at bruge el-værktøjet i fugtige omgivelser, skal der bruges et HFI-relæ. Brug af et HFI-relæ reducerer risikoen for at få elektrisk stød.

#### *Personlig sikkerhed*

- Det er vigtigt at være opmærksom, se, hvad man laver, og bruge el-værktøjet fornuftigt. Brug ikke noget el-værktøj, hvis du er træt, har nydt alkohol eller er påvirket af medikamenter eller euforiserende stoffer. Få sekunders uopmærksomhed ved brug af el-værktøjet kan føre til alvorlige personskader.
- Brug beskyttelsesudstyr og hav altid beskyttelsesbriller på. Brug af sikkerhedsudstyr som f.eks. støvmaske, skridsikkert fodtøj, beskyttelseshjelm eller høreværn afhængig af maskintype og anvendelse nedsætter risikoen for personskader.
- Undgå utilsigtet igangsætning. Kontrollér, at el-værktøjet er slukket, før du tilslutter det til strømtilførslen og/eller akkuen, løfter eller bærer det. Undgå at bære el-værktøjet med fingeren på afbryderen og sørg for, at el-værktøjet ikke er tændt, når det sluttes til nettet, da dette øger risikoen for personskader.
- Gør det til en vane altid at fjerne indstillingsværktøj eller skruenøgle, før el-værktøjet tændes. Hvis et stykke værktøj eller en nøgle sidder i en roterende maskindel, er der risiko for personskader.
- Undgå en anormal legemsposition. Sørg for at stå sikkert, mens der arbejdes, og kom ikke ud af balance. Dermed har du bedre muligheder for at kontrollere el-værktøjet, hvis der skulle opstå uventede situationer.
- Brug egnet arbejdstøj. Undgå løse beklædningsgenstande eller smykker. Hold hår, tøj og handske væk fra dele, der bevæger sig. Dele, der er i bevægelse, kan gribe fat i løstsiddende tøj, smykker eller langt hår.
- Hvis støvudsugnings- og opsamlingsudstyr kan monteres, er det vigtigt, at dette tilsluttes og benyttes korrekt. Brug af en støvopsugning kan reducere støvmængden og dermed den fare, der er forbundet støv.



### *Omhyggelig omgang med og brug af el-værktøj*

- Undgå overbelastning af maskinen. Brug altid et el-værktøj, der er beregnet til det stykke arbejde, der skal udføres. Med det passende el-værktøj arbejder man bedst og mest sikkert inden for det angivne effektområde.
- Brug ikke et el-værktøj, hvis afbryder er defekt. Et el-værktøj, der ikke kan startes og stoppes, er farlig og skal repareres.
- Træk stikket ud af stikkontakten og/eller fjern akkuen, inden maskinen indstilles, der skiftes tilbehørsdele, eller maskinen lægges fra. Disse sikkerhedsforanstaltninger forhindrer utilsigtet start af el-værktøjet.
- Opbevar ubenyttet el-værktøj uden for børns rækkevidde. Lad aldrig personer, der ikke er fortrolige med maskinen eller ikke har gennemlæst disse instrukser, benytte maskinen. El-værktøj er farligt, hvis det benyttes af ukyndige personer.
- El-værktøjet bør vedligeholdes omhyggeligt. Kontroller, om bevægelige maskindele fungerer korrekt og ikke sidder fast, og om delene er brækket eller beskadiget, således at el-værktøjets funktion påvirkes. Få beskadigede dele repareret, inden maskinen tages i brug. Mange uheld skyldes dårligt vedligeholdte el-værktøjer.
- Sørg for, at skæreværktøjer er skarpe og rene. Omhyggeligt vedligeholdte skæreværktøjer med skarpe skærekanter sætter sig ikke så hurtigt fast og er nemmere at føre.
- Brug el-værktøj, tilbehør, indsatsværktøj osv. iht. disse instrukser. Tag hensyn til arbejdsforholdene og det arbejde, der skal udføres. Anvendelse af el-værktøjet til formål, som ligger uden for det fastsatte anvendelsesområde, kan føre til farlige situationer.

### *Service*

- Sørg for, at el-værktøj kun repareres af kvalificerede fagfolk og at der kun benyttes originale reservedele. Dermed sikres størst mulig maskinsikkerhed.

## Vinkelsliberens dele

1. Håndtag
2. Tænd/sluk-knap
3. Ledning og stik
4. Sidehåndtag
5. Beskyttelseskappe
6. Slibe- eller skæreskive
7. Spindellås
8. Ventilationsåbninger
9. Knap til rotation af håndtag



## Særlige sikkerhedsforskrifter

Kontrollér, at ventilationsåbningerne på motoren ikke er tilstoppet.

Fastspænd altid arbejdsemnet med skruetvinger eller lignende. Hold aldrig arbejdsemnet fast med hånden.

Brug altid den rigtige type slibe- eller skæreskive til den forhåndenværende opgave.

Brug aldrig skiver, hvis maksimumhastighed er mindre end værktøjets maksimale omdrejningshastighed.

Brug aldrig for store skiver.

Brug aldrig beskadigede eller nedslidte skiver eller skiver, der ikke problemfrit kan monteres på vinkelsliberens spindel. Brug aldrig en adapterring eller lignende til at montere skiver med for store huller. Skiven må ikke være i kontakt med arbejdsemnet eller andre genstande, når vinkelsliberen startes.

Stik aldrig hånden eller fingre i nærheden af skiven, mens vinkelsliberen kører.

Hold ledningen væk fra arbejdsområdet.

Hold håndtaget og selve vinkelsliberen fri for olie, fedt, vand eller andre former for væske.

Tryk aldrig på spindellåsen, mens skiven roterer!

Læg ikke vinkelsliberen fra dig, før skiven er standset helt.

Rør ikke ved det bearbejdede emne eller metalspånere lige efter slibning, da de kan være meget varme.

Brug ikke vinkelsliberen til at bearbejde arbejdsemner af magnesium.

## Forberedelse til brug

Monter sidehåndtaget (4) på venstre eller højre side af vinkelsliberen, afhængigt af, om vinkelsliberen skal bruges af en venstre- eller højrehåndet. Kontrollér, at håndtaget sidder godt fast.

Løsn skruen ved beskyttelseskappen (5), og drej kappen til den ønskede position. Kappen skal indstilles, så den beskytter brugeren, hvis skiven (6) skulle gå i stykker under brug, så dele af den bliver slynget ud.

Stram skruen igen.

Kontrollér, at spindellåsen (7) ikke er låst, så skiven kan rotere frit.

## Afmontering af skive

Tryk spindellåsen ind for at blokere spindelen, og hold den inde.

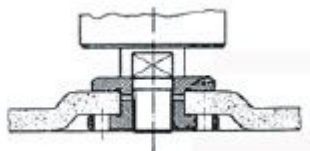
Drej akslen, til den låses fast. Afmonter flangemøtrikken, skiven og inderflangen ved hjælp af den medfølgende skruenøgle.

## Montering af skive

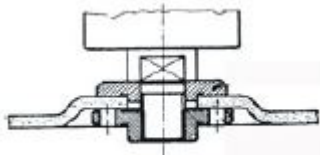
Sæt inderflangen og den ønskede skive på spindelen, og monter flangemøtrikken igen.

Inderflangen og flangemøtrikken skal vende forskelligt alt efter skivens type.

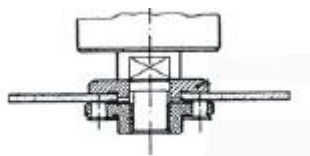
Slibeskive med forsænket centrum:



Skæreskive med forsænket centrum:



Plan skæreskive:



Slip spindellåsen for at frigøre spindelen.

Tænd vinkelsliberen på tænd/sluk-knappen, og lad den køre ubelastet i 30 sekunder for at kontrollere, at den fungerer korrekt, og der ikke opstår unormale vibrationer. Stands straks vinkelsliberen, hvis den vibrerer kraftigt, og undersøg årsagen til problemet.

## Brug

Tag fat om håndtaget (1) og sidehåndtaget.

Tænd for vinkelsliberen på tænd/sluk-knappen (2).

Undgå at blokere ventilationsåbningerne (8) med hånden, da vinkelsliberen ellers kan blive overophedet. Lad slibeskiven opnå fuld hastighed.

Sæt slibeskiven mod emnet. Den bedste effekt opnås, når slibeskiven er i en vinkel på 15-30° i forhold til emnet.

Bevæg vinkelsliberen med rolige bevægelser. Giv vinkelsliberen tid til at arbejde. Det vil sjældent være nødvendigt at presse slibeskiven mod den flade, som bearbejdes.



Under brug kan der af og til opstå gnister i motorrummet. Dette er normalt og skyldes ikke en fejl.

Ved lodret skæring skal vinkelsliberen holdes, så motordelens vinkel er mellem 30° og 45° i forhold til arbejdsområdet.

Sluk vinkelsliberen efter brug.

## Rengøring og vedligehold

Vinkelsliberen rengøres ved at aftørre de ydre dele med en tør klud.

Spåner og støv kan med fordel fjernes med trykluft. Brug ikke vand til rengøring af vinkelsliberen. Sørg for, at ventilationsåbningerne er fri for støv og snavs.

Brug ikke ætsende eller slibende rengøringsmidler, da disse kan angribe plastdelene på vinkelsliberen.

## Miljøoplysninger

Elektrisk og elektronisk udstyr (EEE) indeholder materialer, komponenter og stoffer, der kan være farlige og skadelige for menneskers sundhed og for miljøet, når affaldet af elektrisk og elektronisk udstyr (WEEE) ikke bortskaffes korrekt. Produkter, der er mærket med nedenstående "overkrydsede skraldespand", er elektrisk og elektronisk udstyr.

Den overkrydsede skraldespand symboliserer, at affald af elektrisk og elektronisk udstyr ikke må bortskaffes sammen med usorteret husholdningsaffald, men skal indsamles særskilt.



DK

13



NO

14

## Tekniske spesifikasjoner

Spenning/frekvens:	230-240 V ~ 50 Hz
Effekt:	2.350 W
Hastighet:	6.600 o/min
Skivediameter:	230 mm
Inkl. 2 kappeskiver og 1 slipeskive	
Støy:	
$L_{pA}$ :	97,0 dB(A) $K_{pA}$ : 3 dB(A)
$L_{WA}$ :	108,0 dB(A) $K_{WA}$ : 3 dB(A)
Vibrasjoner:	
$A_{h,w}$ :	10,67 $m/s^2$ K: 1,5 $m/s^2$

Tabellen nedenfor viser hvor lenge man kan utsettes for vibrasjon daglig uten at vibrasjonsbelastningen på 2,5  $m/s^2$  overskrides:

Vibrasjon	Maks. eksponering
2,5 $m/s^2$	8 timer
3,5 $m/s^2$	4 timer
5 $m/s^2$	2 timer
7 $m/s^2$	1 time
10 $m/s^2$	30 minutter

## Generelle advarsler for elektroverktøy

*Les gjennom alle advarslene og anvisningene.*

Feil ved overholdelsen av advarslene og nedenstående anvisninger kan medføre elektriske støt, brann og/eller alvorlige skader.

*Ta godt vare på alle advarslene og informasjonene.*

Det nedenstående anvendte uttrykket «elektroverktøy» gjelder for strømdrevne elektroverktøy (med ledning) og batteridrevne elektroverktøy (uten ledning).

### *Sikkerhet på arbeidsplassen*

- Hold arbeidsområdet rent og ryddig og sørg for bra belysning. Rotete arbeidsområder eller arbeidsområder uten lys kan føre til ulykker.
- Ikke arbeid med elektroverktøyet i eksplosjonsutsatte omgivelser – der det befinner seg brennbare væsker, gass eller støv. Elektroverktøy lager gnister som kan antenne støv eller damper.
- Hold barn og andre personer unna når elektroverktøyet brukes. Hvis du blir forstyrret under arbeidet, kan du miste kontrollen over elektroverktøyet.

### *Elektrisk sikkerhet*

- Støpselet til elektroverktøyet må passe inn i stikkkontakten. Støpselet må ikke forandres på noen som helst måte. Ikke bruk adapterstøpsler sammen med jordede elektroverktøy. Bruk av støpsler som ikke er forandret på og passende stikkontakter reduserer risikoen for elektriske støt.
- Unngå kroppskontakt med jordede overflater slik som rør, ovner, komfyrer og kjøleskap. Det er større fare ved elektriske støt hvis kroppen din er jordet.
- Hold elektroverktøyet unna regn eller fuktighet. Dersom det kommer vann i et elektroverktøy, øker risikoen for elektriske støt.
- Ikke bruk ledningen til andre formål, f. eks. til å bære elektroverktøyet, henge det opp eller trekke det ut av stikkkontakten. Hold ledningen unna varme, olje, skarpe kanter eller verktøydeler som beveger seg. Med skadede eller opphopede ledninger øker risikoen for elektriske støt.
- Når du arbeider utendørs med et elektroverktøy, må du kun bruke en skjøteledning som er egnet til utendørs bruk. Når du bruker en skjøteledning som er egnet for utendørs bruk, reduseres risikoen for elektriske støt.



NO

15

- Hvis det ikke kan unngås å bruke elektroverktøyet i fuktige omgivelser, må du bruke en jordfeilbryter. Bruk av en jordfeilbryter reduserer risikoen for elektriske støt.

#### *Personsikkerhet*

- Vær oppmerksom, pass på hva du gjør, gå fornuftig frem når du arbeider med et elektroverktøy. Ikke bruk elektroverktøy når du er trett eller er påvirket av narkotika, alkohol eller medikamenter. Et øyeblikks uoppmerksomhet ved bruk av elektroverktøyet kan føre til alvorlige skader.
- Bruk personlig verneutstyr og husk alltid å bruke vernebriller. Bruk av personlig sikkerhetsutstyr som støvmaske, sklifaste arbeidssko, hjelm eller hørselvern – avhengig av type og bruk av elektroverktøyet – reduserer risikoen for skader.
- Unngå å starte verktøyet ved en feiltagelse. Forviss deg om at elektroverktøyet er slått av før du kobler det til strømmen og/eller batteriet, løfter det opp eller bærer det. Hvis du holder fingeren på bryteren når du bærer elektroverktøyet eller kobler elektroverktøyet til strømmen i innkoblet tilstand, kan dette føre til uhell.
- Fjern innstillingsverktøy eller skrunøkler før du slår på elektroverktøyet. Et verktøy eller en nøkkel som befinner seg i en roterende verktøydell, kan føre til skader.
- Unngå en unormal kroppsholdning. Sørg for å stå stødig og i balanse. Dermed kan du kontrollere elektroverktøyet bedre i uventede situasjoner.
- Bruk alltid egnede klær. Ikke bruk vide klær eller smykker. Hold hår, tøy og hansker unna deler som beveger seg. Løstsittende tøy, smykker eller langt hår kan komme inn i deler som beveger seg.
- Hvis det kan monteres støvavsug- og oppsamlingsinnretninger, må du forvise deg om at disse er tilkoblet og brukes på korrekt måte. Bruk av et støvavsug reduserer farer på grunn av støv.



### *Omhyggelig bruk og håndtering av elektroverktøy*

- Ikke overbelast verktøyet. Bruk et elektroverktøy som er beregnet til den type arbeid du vil utføre. Med et passende elektroverktøy arbeider du bedre og sikrere i det angitte effektområdet.
- Ikke bruk elektroverktøy med defekt på-/av-bryter. Et elektroverktøy som ikke lenger kan slå av eller på, er farlig og må repareres.
- Trekk støpselet ut av stikkontakten og/eller fjern batteriet før du utfører innstillinger på elektroverktøyet, skifter tilbehørsdeler eller legger maskinen bort. Disse tiltakene forhindrer en utilsiktet startung av elektroverktøyet.
- Elektroverktøy som ikke er i bruk må oppbevares utilgjengelig for barn. Ikke la maskinen brukes av personer som ikke er fortrolig med dette eller ikke har lest disse anvisningene. Elektroverktøy er farlige når de brukes av uerfarne personer.
- Vær nøye med vedlikeholdet av elektroverktøyet. Kontroller om bevegelige verktøydeler fungerer feilfritt og ikke klemmes fast, og om deler er brukket eller skadet, slik at dette innvirker på elektroverktøyets funksjon. La disse skadede delene repareres før elektroverktøyet brukes. Dårlig vedlikeholdte elektroverktøy er årsaken til mange uhell.
- Hold skjæreverktøyene skarpe og rene. Godt stelte skjæreverktøy med skarpe skjær setter seg ikke så ofte fast og er lettere å føre.
- Bruk elektroverktøy, tilbehør, verktøy osv. i henhold til disse anvisningene. Ta hensyn til arbeidsforholdene og arbeidet som skal utføres. Bruk av elektroverktøy til andre formål enn det som er angitt kan føre til farlige situasjoner.

### *Service*

- Elektroverktøyet ditt skal alltid kun repareres av kvalifisert fagpersonale og kun med originale reservedeler. Slik opprettholdes verktøyets sikkerhet.

## Vinkelsliperens deler

1. Håndtak
2. Av/på-bryter
3. Ledning og støpsel
4. Sidehåndtak
5. Beskyttelseskappe
6. Slipe- eller kappeskive
7. Spindellås
8. Ventilasjonsåpninger
9. Bryter for rotasjon av håndtaket



## Spesielle sikkerhetsregler

Kontroller at ventilasjonsåpningene på motoren ikke er tette. Fest alltid arbeidsemnet med skrutvinger eller lignende. Hold aldri arbeidsemnet fast med hånden.

Bruk alltid riktig type slipe- eller sageskive i forhold til arbeidsoppgaven du skal utføre.

Bruk aldri skiver som har en maksimalhastighet som er mindre enn verktøyets maksimale omdreiningshastighet.

Bruk aldri for store skiver.

Ikke bruk skadde eller slitte skiver eller skiver som ikke problemfritt kan monteres på vinkelsliperens spindel. Ikke bruk adapterring eller lignende til å montere skiver med for store hull. Skiven må ikke være i kontakt med arbeidsemnet eller andre gjenstander når vinkelsliperen slås på.

Ikke ha hender eller fingrer i nærheten av skiven når vinkelsliperen er på.

Hold ledningen unna arbeidsområdet.

Hold håndtaket og selve vinkelsliperen fri for olje, fett, vann og andre former for væske.

Trykk aldri på spindellåsen mens skiven roterer!

Ikke legg vinkelsliperen fra deg før skiven har stanset helt.

Ikke ta på emnet som slipes eller metallspon rett etter sliping, da de kan være svært varme.

Ikke bruk vinkelsliperen til å slipe arbeidsemner av magnesium.

## Forberedelse til bruk

Monter sidehåndtaket (4) på venstre eller høyre side av vinkelsliperen avhengig av om vinkelsliperen skal brukes av en venstre- eller høyrehendt person. Kontroller at håndtaket sitter godt fast.

Løsne skruen på beskyttelseskappen (5) og drei kappen til ønsket posisjon. Kappen skal stilles inn slik at den beskytter brukeren hvis skiven (6) skulle gå i stykker under bruk, og deler av skiven slynges ut.

Stram skruen igjen.

Kontroller at spindellåsen (7) ikke er låst, slik at skiven kan rotere fritt.

## Demontering av skive

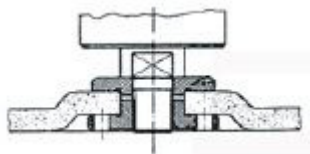
Trykk spindellåsen inn for å blokkere spindelen, og hold den inne. Drei akselen til den låses fast. Demonter flensmutteren, skiven og innerflensen ved hjelp av skrunøkkelen som følger med.

## Montere skive

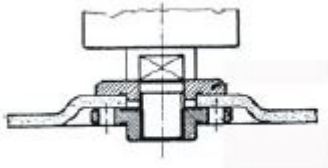
Sett innerflensen og ønsket slipeskive på spindelen og monter flensmutteren igjen.

Innerflensen og flensmutteren skal vende forskjellig vei, alt etter skivetypen:

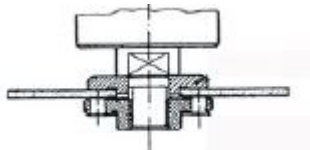
Slipeskive med senket senter:



Kappeskive med senket senter:



Plan kappeskive:



Slipp spindellåsen for å frigjøre spindelen.

Slå på vinkelsliperen med av/på-knappen og la den gå ubelastet i 30 sekunder for å kontrollere at den fungerer korrekt og at det ikke oppstår unormale vibrasjoner. Stans vinkelsliperen umiddelbart hvis den vibrerer kraftig. Finn årsaken til problemet.

## Bruk

Ta tak rundt håndtaket (1) og sidehåndtaket.

Slå på vinkelsliperen med av/på-bryteren (2).

Unngå å blokkere ventilasjonsåpningene (8) med hånden, da vinkelsliperen i motsatt fall kan bli overopphetet. La slipeskiven oppnå full hastighet.

Sett slipeskiven mot emnet. Du oppnår best effekt når slipeskiven er i en vinkel på 15-30° i forhold til flaten som skal slipes.

Beveg vinkelsliperen med rolige bevegelser. Gi vinkelsliperen tid til å arbeide. Det vil sjelden være nødvendig å trykke slipeskiven mot flaten som slipes.



Av og til kan det oppstå gnister i motorrommet under bruk. Dette er normalt og skyldes ikke en feil.

Ved loddrett kapping skal vinkelsliperen holdes slik at motordelens vinkel står mellom 30° og 45° på emnet.

Slå av vinkelsliperen etter bruk.

## Rengjøring og vedlikehold

Rengjør vinkelsliperen ved å tørke av de ytre delene med en tørr klut. Du kan med fordel fjerne spon og støv med trykkluft. Ikke bruk vann når du rengjør vinkelsliperen. Sørg for at ventilasjonsåpningene er fri for støv og smuss.

Ikke bruk etsende eller slipende rengjøringsmidler, da disse kan angripe vinkelsliperens plastdeler.

## Miljøinformasjon

Elektrisk og elektronisk utstyr (EEE) inneholder materialer, komponenter og stoffer som kan være farlige og skadelige for menneskers helse og for miljøet hvis elektronisk og elektrisk avfall (WEEE) ikke avhendes riktig. Produkter som er merket med symbolet nedenfor (søppeldunk med kryss over), er elektrisk og elektronisk utstyr. Søppeldunken med kryss over symboliserer at avfall av elektrisk og elektronisk utstyr ikke må kastes i det usorterte husholdningsavfallet, men behandles som spesialavfall.



NO

21



SE

22

## Tekniska data

Spänning/frekvens:	230-240 V ~ 50 Hz
Effekt:	2.350 W
Varvtal:	6.600 v/min
Skivdiameter:	230 mm
Inkl. 2 skärskivor och 1 slipskiva	
Buller:	
$L_{pA}$ :	97,0 dB(A) $K_{pA}$ : 3dB(A)
$L_{WA}$ :	108,0 dB(A) $K_{WA}$ : 3dB(A)
Vibrationer:	
$A_{h,w}$ :	10,67 $m/s^2$ K: 1,5 $m/s^2$

Tabellen nedan visar hur lång tid man dagligen får utsättas för vibrationer om vibrationsbelastningen på 2,5  $m/s^2$  inte ska överskridas:

Vibrationsnivå	Max. exponering
2,5 $m/s^2$	8 timmar
3,5 $m/s^2$	4 timmar
5 $m/s^2$	2 timmar
7 $m/s^2$	1 timme
10 $m/s^2$	30 minuter

## Allmänna säkerhetsanvisningar för elverktyg

*Läs noga igenom alla säkerhetsanvisningar och instruktioner.*

Fel som uppstår till följd av att säkerhetsanvisningarna och instruktionerna inte följts kan orsaka elstöt, brand och/eller allvarliga personskador.

*Förvara alla varningar och anvisningar för framtida bruk.*

Nedan använt begrepp "Elverktyg" hänför sig till nätdrivna elverktyg (med nätsladd) och till batteridrivna elverktyg (sladdlösa).

### Arbetsplats säkerhet

- Håll arbetsplatsen ren och välbelyst. Oordning på arbetsplatsen och dåligt belyst arbetsområde kan leda till olyckor.
- Använd inte elverktyget i explosionsfarlig omgivning med brännbara vätskor, gaser eller damm. Elverktygen alstrar gnistor som kan antända dammet eller gaserna.
- Håll under arbetet med elverktyget barn och obehöriga personer på betryggande avstånd. Om du störs av obehöriga personer kan du förlora kontrollen över elverktyget.

### Elektrisk säkerhet

- Elverktygets stickpropp måste passa till vägguttaget. Stickproppen får absolut inte förändras. Använd inte adapterkontakter tillsammans med skyddsjordade elverktyg. Oförändrade stickproppar och passande vägguttag reducerar risken för elstöt.
- Undvik kroppskontakt med jordade ytor som t. ex. rör, värmeelement, spisar och kylskåp. Det finns en större risk för elstöt om din kropp är jordad.
- Skydda elverktyget mot regn och väta. Tränger vatten in i ett elverktyg ökar risken för elstöt.
- Missbruka inte nätsladden och använd den inte för att bära eller hänga upp elverktyget och inte heller för att dra stickproppen ur vägguttaget. Håll nätsladden på avstånd från värme, olja, skarpa kanter och rörliga maskindelar. Skadade eller tilltrasslade ledningar ökar risken för elstöt.



SE

23

- När du arbetar med ett elverktyg utomhus använd endast förlängningssladdar som är avsedda för utomhusbruk. Om en lämplig förlängningssladd för utomhusbruk används minskar risken för elstöt.
- Använd ett felströmsskydd om det inte är möjligt att undvika elverktygets användning i fuktig miljö. Felströmsskyddet minskar risken för elstöt.

#### *Personssäkerhet*

- Var uppmärksam, kontrollera vad du gör och använd elverktyget med förnuft. Använd inte elverktyg när du är trött eller om du är påverkad av droger, alkohol eller mediciner. Under användning av elverktyg kan även en kort ouppmärksamhet leda till allvarliga kroppsskador.
- Bär alltid personlig skyddsutrustning och skyddsglasögon. Användning av personlig skyddsutrustning som t.ex. dammfiltermask, halkfria säkerhetsskor, skyddshjälm och hörselskydd reducerar alltefter elverktygets typ och användning risken för kroppsskada.
- Undvik oavsiktlig igångsättning. Kontrollera att elverktyget är frånkopplat innan du ansluter stickproppen till vägguttaget och/eller ansluter/tar bort batteriet, tar upp eller bär elverktyget. Om du bär elverktyget med fingret på strömställaren eller ansluter påkopplat elverktyg till nätströmmen kan olycka uppstå.
- Ta bort alla inställningsverktyg och skruvnycklar innan du kopplar på elverktyget. Ett verktyg eller en nyckel i en roterande komponent kan medföra kroppsskada.
- Undvik onormala kroppsställningar. Se till att du står stadigt och håller balansen. I detta fall kan du lättare kontrollera elverktyget i oväntade situationer.
- Bär lämpliga arbetskläder. Bär inte löst hängande kläder eller smycken. Håll håret, kläderna och handskarna på avstånd från rörliga delar. Löst hängande kläder, långt hår och smycken kan dras in av roterande delar.
- När elverktyg används med dammutsugnings- och -uppsamlingsutrustning, se till att dessa är rätt monterade och används på korrekt sätt. Användning av dammutsugning minskar de risker damm orsakar.



### *Korrekt användning och hantering av elverktyg*

- Överbelasta inte elverktyget. Använd för aktuellt arbete avsett elverktyg. Med ett lämpligt elverktyg kan du arbeta bättre och säkrare inom angivet effektområde.
- Ett elverktyg med defekt strömställare får inte längre användas. Ett elverktyg som inte kan kopplas in eller ur är farligt och måste repareras.
- Dra stickproppen ur vägguttaget och/eller ta bort batteriet innan inställningar utförs, tillbehörsdelar byts ut eller elverktyget lagras. Denna skyddsåtgärd förhindrar oavsiktlig inkoppling av elverktyget.
- Förvara elverktygen oåtkomliga för barn. Låt elverktyget inte användas av personer som inte är förtrogna med dess användning eller inte läst denna anvisning. Elverktygen är farliga om de används av oerfarna personer.
- Sköt elverktyget omsorgsfullt. Kontrollera att rörliga komponenter fungerar felfritt och inte kärvar, att komponenter inte brustit eller skadats; orsaker som kan leda till att elverktygets funktioner påverkas menligt. Låt skadade delar repareras innan elverktyget tas i bruk. Många olyckor orsakas av dåligt skötta elverktyg.
- Håll skärverktygen skarpa och rena. Omsorgsfullt skötta skärverktyg med skarpa egggar kommer inte så lätt i kläm och går lättare att styra.
- Använd elverktyget, tillbehör, insatsverktyg osv. enligt dessa anvisningar. Ta hänsyn till arbetsvillkoren och arbetsmomenten. Om elverktyget används på ett sätt som det inte är avsett för kan farliga situationer uppstå.

### *Service*

- Låt endast kvalificerad fackpersonal reparera elverktyget och endast med originalreservdelar. Detta garanterar att elverktygets säkerhet upprätthålls.

## Vinkelslipens delar

1. Handtag
2. Strömbrytare
3. Sladd och stickkontakt
4. Sidohandtag
5. Skyddskåpa
6. Slip- eller skärskiva
7. Spindellås
8. Ventilationsöppningar
9. Knapp för rotation av handtag



## Särskilda säkerhetsföreskrifter

Kontrollera att ventilationsöppningarna på motorn inte är tilltäppta. Spänn alltid fast arbetsmaterialet med skruvvingar eller liknande. Håll aldrig fast arbetsmaterialet med handen.

Använd alltid rätt typ av slip- eller skärskiva till det jobb du ska utföra. Använd aldrig en skiva vars maximala hastighet är lägre än verktygets maximala varvtal.

Använd aldrig för stora skivor.

Använd aldrig skadade eller slitna skivor eller skivor som inte problemfritt kan monteras på vinkelslipens spindel. Använd aldrig en adapterring eller liknande för att montera skivor med för stora hål.

Skivan får inte komma i kontakt med arbetsmaterialet eller andra föremål när du startar vinkelslipen.

För aldrig handen eller fingrarna i närheten av skivan när vinkelslipen är igång.

Håll sladden borta från arbetsområdet.

Håll handtaget och själva vinkelslipen fria från olja, fett, vatten eller andra former av vätska.

Tryck aldrig på spindellåset när skivan roterar!

Lägg inte ifrån dig vinkelslipen förrän skivan har stannat helt.

Rör inte vid det bearbetade arbetsmaterialet eller vid metallspån precis efter slipning, eftersom de kan vara mycket varma.

Använd inte vinkelslipen för att bearbeta arbetsmaterial av magnesium.

## Förberedelse för användning

Montera sidohandtaget (4) på vänster eller höger sida av vinkelslipen, beroende på om vinkelslipen ska användas av en vänster- eller högerhänt person. Kontrollera att handtaget sitter fast ordentligt.

Lossa skruven vid skyddskåpan (5) och vrid kåpan i önskat läge. Kåpan ska ställas in så att den skyddar användaren om skivan (6) skulle gå sönder under användningen, så att delar av den slungas ut. Dra åt skruven igen.

Kontrollera att spindellåset (7) inte är låst, så att skivan kan rotera fritt.

## Demontering av skiva

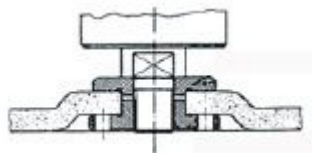
Tryck in spindellåset för att blockera spindeln och håll det inne. Vrid axeln tills den låses fast. Ta av flänsmuttern, skivan och innerflänsen med hjälp av den medföljande skruvnyckeln.

## Montering av skiva

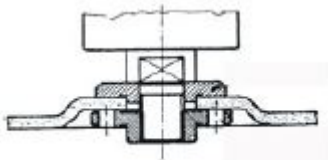
Sätt innerflänsen och önskad skiva på spindeln, och montera flänsmuttern igen.

Innerflänsen och flänsmuttern ska vändas på olika sätt beroende på skivans typ.

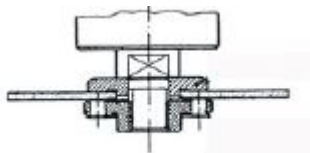
Slipskiva med försänkt centrum:



Skärskiva med försänkt centrum:



Plan skärskiva:



Släpp spindellåset för att frigöra spindeln.

Starta vinkelslipen med strömbrytaren, och låt den gå obelastat i 30 sekunder för att kontrollera att den fungerar korrekt och att det inte uppstår onormala vibrationer. Stoppa vinkelslipen direkt om den vibrerar kraftigt, och undersök orsaken till problemet..

## Användning

Ta tag i handtaget (1) och sidohandtaget.

Starta vinkelslipen med strömbrytaren (2).

Blockera inte ventilationsöppningarna (8) med handen, eftersom vinkelslipen då kan bli överhettad. Låt slipskivan uppnå full hastighet. Sätt slipskivan mot arbetsmaterialet. Bästa resultat uppnås när slipskivan är i en vinkel på 15-30° i förhållande till arbetsmaterialet.

Rör vinkelslipen med lugna rörelser. Ge vinkelslipen tid att arbeta. Det är sällan nödvändigt att pressa slipskivan mot den yta som slipas.



Under användningen kan det då och då uppstå gnistor i motorrummet. Detta är helt normalt och beror inte på något fel.

Vid lodrät skärning ska vinkelslipen hållas så att motordelens vinkel är mellan 30° och 45° i förhållande till arbetsmaterialet.

Stäng av vinkelslipen efter användningen.

## Rengöring och underhåll

Rengör vinkelslipen genom att torka de yttre delarna med en torr trasa. Spån och damm kan med fördel blåsas bort med tryckluft. Använd inte vatten för rengöring av vinkelslipen. Se till att ventilationsöppningarna är fria från damm och smuts.

Använd inte frätande eller slipande rengöringsmedel, eftersom sådana kan skada plastdelarna på vinkelslipen.

## Miljöinformation

Elektriska och elektroniska produkter (EEE) innehåller material, komponenter och ämnen som kan vara farliga och skadliga för människors hälsa och för miljön om avfallet av elektriska och elektroniska produkter (WEEE) inte bortscaffas korrekt. Produkter som är märkta med en överkryssad soptunna klassas som elektronik. Den överkryssade soptunnan symboliserar att avfall av elektriska och elektroniska produkter inte får bortscaffas tillsammans med osorterat hushållsavfall, utan de ska samlas in separat.



SE

29

EF-OVERENSSTEMMELSESERKLÆRING  
EF-SAMSVARSERKLÆRING  
EU-DEKLARATION

---

Fremstillet i P.R.C. - Produsert i Kina - Tillverkad i P.R.C.  
Bemyndiget repræsentant - Ansvarlig representant - Representant med fullmakt  
Schou Company A/S, Nordager 31, DK-6000 Kolding



37308 - 9054548

230-240 V - 2.350 W

erklærer herved på eget ansvar, at: Vinkelsliber  
erklærer med dette at: Vinkelsliper  
intygar härmed på eget ansvar, att: Vinkelslip

Er fremstillet i overensstemmelse med følgende DIREKTIVER:

2006/42/EF: Maskindirektivet	2014/30/EU: EMC-direktiv
1907/2006/EU: REACH-forordningen	2011/65/EU: RoHS-direktiv

er fremstilt i samsvar med følgende standarder eller normative dokumenter:

2006/42/EF: Maskindirektivet	2014/30/EU: EMC-direktiv
1907/2006/EU: REACH-forordningen	2011/65/EU: RoHS-direktiv

Är tillverkad enligt följande DIREKTIV:

2006/42/EG: Maskindirektivet	2014/30/EU: EMC-direktiv
1907/2006/EU: REACH-förordningen	2011/65/EU: RoHS-direktiv

STANDARDER - STANDARDER - NORMER

EN 60745-1:2009+A11:2010

EN 60745-2-3:2011+A2:2013+A11:2014+A12:2014+A13:2015

EN 55014-1: 2017 - EN 55014-2:2015

EN 61000-3-2:2014 - EN 61000-3-3:2013

Fabrikant - Produsent - Tillverkare  
jem & fix A/S, Skomagervej 12, 7100 Vejle, Danmark

---

Kirsten Vibeke Jensen  
Product Safety Manager

.....  
24.02.2021 – Schou Company A/S, Nordager 31, DK-6000 Kolding





DK:

### KRAFT

Falke værktøjerne er stærke og kraftfulde. Falkens stærke næb symboliserer værktøjernes kraft.

### PRÆCISION

Præcision er en iboende kvalitet, ikke bare i designet og fremstillingen af værktøjet, men også i brugen af det.

### PÅLIDELIGHED

Forbrugeren vil altid erfare, at varemærket med sin høje kvalitet er ansvarligt og pålideligt.

### INNOVATION

Falke lancerer nyheder i design såvel som funktion, og søger konstant at yde det ypperste.

NO:

### KRAFT

Falke-verktøyene er sterke og kraftfulle. Falkens sterke nebb symboliserer verktøyenes kraft.

### PREISJON

Presisjon er en del av kvaliteten, ikke bare under utforming og produksjon, men også i bruken av verktøyet.

### PÅLITELIGHET

Forbrukeren vil erfare at varemærket med sin høye kvalitet alltid er sikkert og pålitelig.

### INNOVASJON

Falke lanserer nyheter både i design og funksjon og streber hele tiden etter å yte det aller beste.

SE:

### KRAFT

Falke verktygen är alltid starka och kraftfulla.

### PRECISION

Precision är en del av kvalitén, inte bara i designen och tillverkningen av verktyget, men också när man använder det.

### PÅLITLIGHET

Användaren kommer alltid att uppmärksamma att varumärket med sin höga kvalitet är pålitlig.

### INNOVATION

Falke lanserar nyheter i design såväl som funktion och innehåller alltid den senaste tekniken.