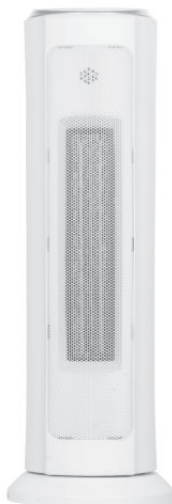




Varmeblæser tårn 2000 W



ART NR 9051677/330352
EAN NR 5709133912291



ART NR 9053879/330354
EAN NR 5709133912758

LÆS BRUGERMANUAL FØR BRUG.

Dette produkt er kun velegnet til godt isolerede rum og områder og til lejlighedsvis brug.

For at undgå risiko for brand, for elektrisk chok samt for forbrændinger og andre skader, er det absolut nødvendigt at være opmærksom på grundlæggende sikkerhedsforanstaltninger for brug af elektriske apparater.

VIGTIGE ANVISNINGER

1. Den angivne spænding skal passe til lysnetsspændingen.
2. Apparatets ventilationsåbninger må ikke på nogen måde blokeres og luftpassage må ikke forhindres.
3. Flyt aldrig varmeren mens den er tændt, afbryd strømmen når den ikke er i brug.
4. Brug aldrig varmeren hvis strømkablet er beskadiget eller ødelagt. Varmeren må kun åbnes og repareres af en fagmand.

SIKKERHEDSANVISNINGER

Når man bruger et elektrisk apparat, skal grundlæggende sikkerhedsregler altid følges, også de nedenstående:

For at undgå risiko for brand, elektrisk stød eller skader på personer eller ejendom:

1. Tilslut varmeren til en stikkontakt, der passer til angivelserne på mærkepladen.
2. Tag varmeren ud af emballagen og kontroller at der ikke er synlige skader.
3. Lad ikke børn lege med emballagen, specielt ikke plastposer.
4. Nøje overvågning er nødvendig, hvis varmeren bruges på steder, hvor der er børn eller svagelige personer. Lad ikke børn lege med varmeren.
5. Brug ikke varmeren med et ødelagt strømkabel eller stik, efter at der har været fejlfunktioner eller den er blevet tabt. Indlever varmeren på salgsstedet.
6. Sluk på stikkontakten før stikproppen trækkes ud. Hav ikke våde hænder når du rører varmeren, det kan udløse elektrisk stød.
7. Kontroller før brug at strømkablet er helt trukket ud og læg det sådan at det ikke rører varmeren nogen steder.
8. Nogle af varmerens dele bliver meget varme under brug. Hold kun varmeren i håndtagene.
9. Brug ikke varmeren i garager eller i andre omgivelser, hvor brændstof, maling eller andre brandfarlige produkter opbevares.
10. Brug ikke varmeren i områder, hvor den er nær møbler, dyr, gardiner eller andre brandfarlige genstande. Hold brandfarlige materialer som f.eks. møbler og sengetøj mindst 1 meter fra alle sider af varmeren.
11. Placer ikke varmeren under tæpper, og dæk den ikke med tæpper eller møbler. Læg ledningen så man ikke falder over den.

12. Placer ikke varmeren på sengetøj eller på tykke og langluvede tæpper, hvor dens åbninger kan blive blokerede.
13. For at reducere risikoen for elektrisk stød, så neddyk ikke varmeren i vand eller udsæt den eller kablet for regn, fugt eller andre væsker end dem der er nødvendige for korrekt funktion.
14. Varmeren bør ikke anvendes i umiddelbar nærhed af vand, som f.eks. badekar, håndvaske, badeværelser eller swimming pools, hvor vandsprøjt kan forekomme.
15. Afbryd strømmen ved stikkontakten når varmeren ikke er i brug, før udskiftning af dele og før rengøring. Tag fat i stikproppen og ikke i ledningen.
16. Den mest almindelige årsag til overophedning er støv og snavs der samler sig i varmeren. Fjern ansamlinger af støv ved regelmæssigt at afbryde strømmen til varmeren, lad den afkøle og rengøre som beskrevet under "rengøring".
17. Sørg for at ingen elektriske forbrugere med højt strømforbrug bliver sat til den samme kontakt som varmeren, da der kan ske overbelastning.
18. Brug ikke forlængerledninger, med mindre den har samme ledertværsnit som varmerens kabel.
19. Brug kun varmeren til det den er beregnet til.
20. Varmeren er kun til indendørs brug, brug den aldrig udendørs.
21. Efterlad aldrig varmeren uden opsyn når den er tændt.
22. Placer ikke genstande på varmeren og tillad ikke at ventilationsåbningerne blokeres eller at varmeren placeres i nærheden af vægge eller gardiner. Tildæk ikke varmeren.
23. Sæt ikke varmeren direkte under en stikkontakt.
24. Brug af udstyr og tilbehør, der ikke anbefales eller sælges af producenten, kan være skyld i skader på personer eller ejendom.
25. Varmeren er kun beregnet til brug i private husholdninger.
26. Brug varmeren som beskrevet i denne vejledning. Al anden brug, som ikke er anbefalet af producenten, kan være skyld i brand, elektrisk stød eller skader på personer eller ejendom, og vil betyde tab af reklamationsret.

PLACERING

Varmeren skal placeres med en minimumafstand på 90 cm til brændbare genstande som vægge, gardiner eller andre strukturer i rummet.

STRØMKABLET


1. Brug kun en godkendt forlængerledning, der er passende for varmerens effekt.
2. Læg ikke ledningen under et tæppe. Læg ikke løbere, måtter eller lignende over ledningen.
3. Træk aldrig stikproppen ud ved at trække i ledningen.
4. Træk stikproppen ud når varmeren ikke er i brug.

Varmeren er kun beregnet til brug i private husholdninger og ikke til kommerciel eller industriel brug.

FØR BRUG

1. Før varmeren tages i brug, fjern emballagen og kontroller om der er skader på varmeren. Hvis der konstateres skader, så kontakt salgsstedet.
2. Kontroller at alt tilbehør er med før installation påbegyndes.
3. Placer ikke varmeren direkte under en stikkontakt og at den stikkontakt, som varmeren tilsluttes passer til varmerens effekt.
4. Se installationsvejledningen for videre instruktion.

BRUG AF VARMEREN

1. Når der er strøm til varmeren, så tryk på POWER kontakten på siden af varmeren.
2. Nu er varmeren i standby mode og kun ON/OFF knappen vil respondere på tryk. Tryk på ON/OFF knappen for at aktivere resten af kontrolpanelet
 - a) Lav effekt 1200 W (Tryk på POWER for at skifte)
 - b) Høj effekt 2000 W (Tryk på POWER for at skifte)
 - c) Timer: Tryk gentagne gange for at sætte en periode efter hvilken varmeren vil slukke, (0 – 12 timer)
 - d) +,- : Indstil rumtemperatur. Temperaturen kan sættes fra 10 °C til 35 °C. + vil hæve den ønskede temperatur og – vil sænke temperaturen. Når omgivelsestemperaturen når et område højere eller lavere end 3 °C i forhold til den indstillede temperatur, vil varmeren slukke eller tænde for varmen. Temperaturen kan sættes fra 10 °C til 35 °C.
 - e) Swing: Tryk for at aktivere oscillering. Tryk igen for at deaktivere.
 - f)  , tænd eller sluk varmeren. Varmeren blæser altid kold luft i 30 sekunder efter at den er blevet slukket. Det beskytter varmeren og giver længere levetid.

Advarsel:

Lad der gå 30-60 sekunder før stikproppen tages ud efter at der er slukket på ON/OFF knappen for at beskytte de indre dele i varmeren.

Fjernbetjening

1. Sæt et lithiumbatteri i.
2. Fjernbetjeningens ON/OFF knap er markeret. Alle funktioner i fjernbetjeningen er identiske med funktionerne i den manuelle kontrol.



Overophedningsbeskyttelse

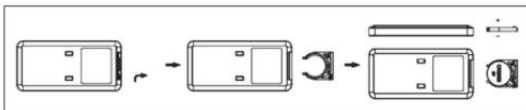
Varmeren har en beskyttelse mod overophedning, der automatisk slukker varmeren i tilfælde af overophedning, f.eks. ved delvis eller total blokering af gitteret. I dette tilfælde skal du afbryde strømmen til varmeren og vente i 30 minutter så den kan afkøles og blokeringen af gitteret fjernes. Tænd for strømmen igen, og varmere skulle nu fungere normalt. Hvis problemet fortsætter, så kontakt salgsstedet.

Note:

For at beskytte de interne komponenter vil varmeren forsætte med at blæse luft med rumtemperatur i 30-60 sekunder før den slukker eller går på standby.

Batteri

Fjernbetjeningen bruger et knapcellebatteri type CR2025 (3V). Der anbefales at bruge et lithiumbatteri, der har lang levetid.



Følg instruktionen på batteripakken for sikker bortskafning af batterier.

SIKKERHEDSSYSTEM

- I tilfælde af unormal ophedning, vil et sikkerhedssystem automatisk slukke varmeren. Efter en kort afkøling, er varmeren klar til brug igen.
- Hvis det samme problem vedvarer, så tag stikproppen ud og kontakt salgsstedet.
- Tildæk eller rør ikke luftudgangen, det kan føre til overophedning og sikkerhedssystemet til at træde i funktion.
- Varmeren har også en væltesikring. Placer ikke varmeren på tykke tæpper eller tæpper med lang luv, da varmeren måske ikke virker fordi væltesikringssystemet er aktiveret.

VEDLIGEHOLDELSE

- Varmeren skal være slukket og stikproppen trukket ud før enhver rengøring.
- Rengør huset med en fugtig klud, en støvsuger eller en blød børste.
- Brug aldrig brandbare væsker som sprit eller benzin til at rengøre varmeren.

- Neddyp aldrig varmeren i vand.
- Rengør jævnlgt luft ind- og udtag med en støvsuger.
- Hvis varmeren ikke skal bruges i en længere periode, skal den beskyttes mod støv og snavs. Opbevar varmeren på et tørt sted væk fra sollys og snavs.

SPECIFIKATIONER

Effekt: 2000 W

3 varmetrin: kold luft / lav / høj

LED display

12 timers timerfunktion

Justerbar termostat

Kan rotere

Overophedningssikring

Væltesikring

Med fjernbetjening

Farve: sort eller hvid

Mål: 19 x 19 x 56.6 cm

Vægt: 2.4 kg

BORTSKAFFELSE



Dette symbol betyder, at varmeren ikke må bortskaffes med husholdningsaffaldet. Varmeren skal afleveres på en genbrugsstation, så de genanvendelige dele kan blive oparbejdet til genbrug, og de ikke-genanvendelige dele blive bortskaffet på miljømæssig forsvarlig måde.

Art nr : 9051677/330352 - 9053879/330354					
Betegnelse	Symbol	Værdi	Enhed	Betegnelse	Ja/Nej
Varmeudgang				Type af regulering for lokale varmere	
Nominel varmeudgang	P _{nom}	2,0	kW	Manuel varmekontrol med integreret termostat	N.A.
Minimum varmeudgang (vejledende)	P _{min}	0	kW	Manuel varmekontrol med rum- og/eller udendørs temperatur tilbageføring	N.A.
Maksimum kontinuerlig varmeudgang	P _{max,c}	2,0	kW	Elektronisk varmekontrol med rum- og/eller udendørs temperatur tilbageføring	N.A.
Strømforbrug				Udgang med ventilator	
Ved nominel varmeudgang	e _{l,max}	N.A.	kW	Type af varmeudgang/temperaturkontrol	
Ved minimum varmeudgang	e _{l,min}	N.A.	kW	Enkeltrinsudgang og ingen temperaturkontrol	[nej]
Ved standby	e _{l,sb}	0,002	kW	To eller flere manuelle trin, ingen rumtemperaturkontrol	[nej]
				Mekanisk termostat for rumtemperaturkontrol	[nej]
				Elektronisk termostat for rumtemperaturkontrol	[ja]
				Elektronisk rumtemperaturkontrol plus dagtimer	[nej]
				Elektronisk rumtemperaturkontrol plus ugetimer	[nej]
				Andre kontroloptions	
				Rumtemperaturkontrol med tilstedeværelsesføler	[nej]
				Rumtemperaturkontrol med åbent vindue sensor	[nej]
				Med afstandskontrol	[nej]
				Med mulig startkontrol	[nej]
				Med begrænsning af virketid	[nej]
				Med rumtemperaturføler	[nej]

9051677/330352 - 9053879/330354

For å unngå fare for brann og elektrisk støt samt for forbrenninger og andre skader er det helt nødvendig å være oppmerksom på grunnleggende sikkerhetsforanstaltninger for bruk av elektriske apparater.

VIKTIGE ANVISNINGER

1. Den angitte spenningen må passe til spenningen i lysnettet.
2. Apparatets ventilasjonsåpninger må ikke på noen måte blokkeres, og luft må kunne passere.
3. Varmeren må aldri flyttes mens den er påslått; slå av strømmen når varmeren ikke er i bruk.
4. Varmeren må aldri brukes hvis strømledningen er skadet eller ødelagt. Varmeren skal kun åpnes og repareres av en fagmann.

SIKKERHETSANVISNINGER

Når du bruker et elektrisk apparat, må du alltid følge grunnleggende sikkerhetsforholdsregler, inkludert de nedenstående.

For å unngå fare for brann, elektrisk støt eller skade på person eller eiendom:

1. Koble varmeren til en stikkontakt som samsvarer med angivelsene på merkeplaten.
2. Ta varmeren ut av emballasjen og kontroller at den ikke har synlige skader.
3. La ikke barn leke med emballasjen, særlig ikke plastposer.
4. Hold nøye oppsyn hvis varmeren brukes med barn eller personer med redusert psykisk eller mental kapasitet er til stede. La ikke barn leke med varmeren.
5. Bruk ikke varmeren med en ødelagt strømledning eller kontakt, etter feilfunksjoner eller hvis den er blitt mistet i gulvet. Lever varmeren inn der den ble kjøpt.
6. Slå av strømmen før du trekker støpselet ut av stikkontakten. Ta ikke på varmeren med våte hender; det kan gjøre at du får elektrisk støt.
7. Kontroller før bruk at strømledningen er helt trukket ut, og sørg for at ledningen ikke berører varmeren noe sted.
8. Merk at enkelte av varmerens deler blir svært varme under bruk. Hold kun varmeren i håndtakene.
9. Bruk ikke varmeren i garasjer eller andre omgivelser der det oppbevares brennstoff, maling eller andre lettantennelige produkter.

10. Bruk ikke varmeren i områder der den vil være nær møbler, dyr, gardiner eller andre brennbare gjenstander. Hold brennbare materialer som f.eks. møbler og sengetøy minst 1 meter unna alle sider av varmeren.
11. Plasser ikke varmeren under tepper, og dekk den ikke til med tepper eller møbler. Legg ledningen slik at man ikke kan snuble i den.
12. Plasser ikke varmeren på sengetøy eller på tykke og langhårede tepper som kan blokkere varmerens åpninger.
13. For å redusere faren for elektrisk støt, senk ikke varmeren ned i vann eller utsett den eller ledningen for regn, fukt eller annen væske enn de som er nødvendige for at varmeren skal fungere korrekt.
14. Bruk ikke varmeren i umiddelbar nærhet til vann, som f.eks. ved badekar, håndvasker, i baderom eller ved svømmebassenger, der vannsprut kan forekomme.
15. Slå av strømmen og trekk støpselet ut av stikkkontakten når varmeren ikke er i bruk, før deler skiftes ut, og før varmeren rengjøres. Ta tak i støpselet og ikke i ledningen når du skal trekke støpselet ut av kontakten.
16. Merk at den vanligste årsaken til overoppheting er at støv og skitt har fått samle seg opp i varmeren. Få bort støvansamlinger ved regelmessig å slå av strømmen til varmeren, la varmeren avkjøle seg og rengjøre den som beskrevet under «Rengjøring».
17. Sørg for at ingen elektriske apparater som forbruker mye strøm, blir koblet til samme kontakt som varmeren, da dette kan føre til overbelastning.
18. Bruk ikke skjoteledning, med mindre den har samme ledertverrsnitt som varmerens ledning.
19. Bruk kun varmeren til det den er beregnet til.
20. Varmeren er kun beregnet til innendørs bruk; bruk den aldri utendørs.
21. La aldri varmeren stå uten oppsyn når den er påslått.
22. Plasser ikke gjenstander på varmeren, og tillat ikke at ventilasjonsåpningene blokkeres, eller at varmeren plasseres i nærheten av vegger eller gardiner. Dekk ikke til varmeren.
23. Still ikke varmeren direkte under en stikkontakt.
24. Merk at bruk av utstyr og tilbehør som ikke er anbefalt eller selges av produsenten, kan forårsake skade på person eller eiendom.
25. Merk at varmeren kun er beregnet til bruk i private hjem.
26. Bruk varmeren som beskrevet i denne bruksanvisningen. All annen bruk som ikke er anbefalt av produsenten, kan forårsake brann, elektrisk støt eller skade på person eller eiendom og vil føre til tap av retten til å reklamere på produktet.

Fremstillet i Kina.

Fremstillet for jem & fix, Skomagervej 12, DK-7100 Vejle.

Mht service venligst kontakt:

QuineQuintax ApS
Middelfartvej 3
9220 Aalborg Ø
Denmark
T +45 98 15 54 44
www.quine.dk

CE-ERKLÆRING

EF-OVERENSSTEMMELSE ERKLÆRING.

EU-IMPORTØR:
QUINEQUINTAX APS
Middelfartvej 3
9220 Aalborg Øst
Denmark

QUINEQUINTAX APS erklærer herved på eget ansvar, at varmeblæser tårnet art nr 9051677 / 330352 / EAN 5709133912291 og art nr 9053879 / 330354 / EAN 5709133912758 er fremstillet i overensstemmelse med følgende:

Direktiver:

2014/35/EU : Lavspændingsdirektivet

2014/30/EU: EMC-direktivet

Standarder:

EN 60335-1: 2012 + A11 + A13

EN 60335-2-30: 2009 + A11

EN 62233: 2008

EN 55014-1: 2006 + A1 + A2

EN 55014-1: 2017

EN 55014-2: 2015

EN 61000-3-2: 2013

EN 61000-3-2: 2014

ifølge:

"Test report" TUV n: 14712991 005 (15.01.2018) og "Test report" TUV n: 14712836 012 (16.05.2019).

Aalborg, 3. Januar 2020



Josephine Quintessenza

Produktchef
QUINEQUINTAX ApS,
Middelfartvej 3
9220 Aalborg Øst
Denmark

