

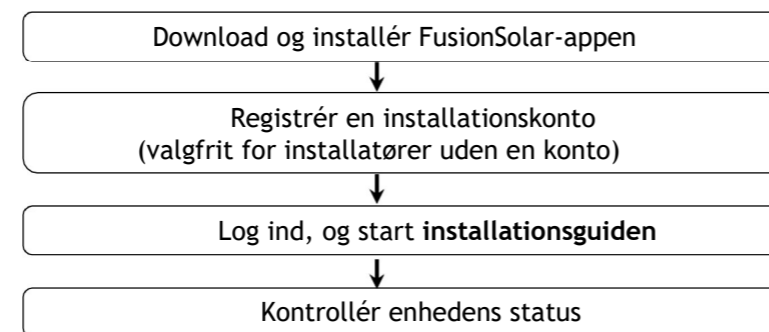
Lynguide til FusionSolar-appen

Udgave: 02
Dato: 25-01-2022



Copyright © Huawei Technologies Co., Ltd. 2022. Alle rettigheder forbeholdes.

Betjeningsprocedure for hurtig indstilling af FusionSolar-appen



FAQ

Fysisk layoutdesign af FusionSolar-appen (tilsluttet SmartPVMS)

Fysisk layoutdesign af FusionSolar-appen (SmartPVMS er ikke tilsluttet)

Fysisk layoutdesign af solcellemoduler på SmartPVMS

Dette dokument gælder for følgende scenarier:

- Inverter med indbygget WLAN til lokal brug
- Inverter med en Smart USB-WLAN-adapter til lokal ibrugtagning
- I RS485 et kaskadekoblet netværk.
- Inverter med en SmartLogger til lokal ibrugtagning

- Tallene er kun vejledende.
- Den oprindelige adgangskode til tilslutning af inverterens WLAN er **Changeme**.
- Den oprindelige adgangskode til for tilslutning til Smart USB-WLAN-adapteren er **Changeme**.
- Den oprindelige adgangskode til **installationskontoen** er **00000a**. Hvis systemet beder dig om at ændre adgangskoden, skal du angive en ny adgangskode og derefter logge ind på systemet.
- Nogle enheder understøtter ikke den oprindelige adgangskode. Du skal angive den oprindelige adgangskode ved den første tilslutning. Angiv adgangskoden, før du logger ind på systemet.
- For at sikre kontoens sikkerhed skal du ændre adgangskoden regelmæssigt og huske den nye adgangskode. Hvis den oprindelige adgangskode ikke ændres, kan det medføre, at adgangskoden afsløres. En adgangskode, der ikke er ændret i lang tid, kan blive stjålet eller brudt. Hvis en adgangskode går tabt, kan der ikke gives adgang til enhederne. I disse tilfælde er brugeren ansvarlig for ethvert tab, der påføres solcelleanlægget.

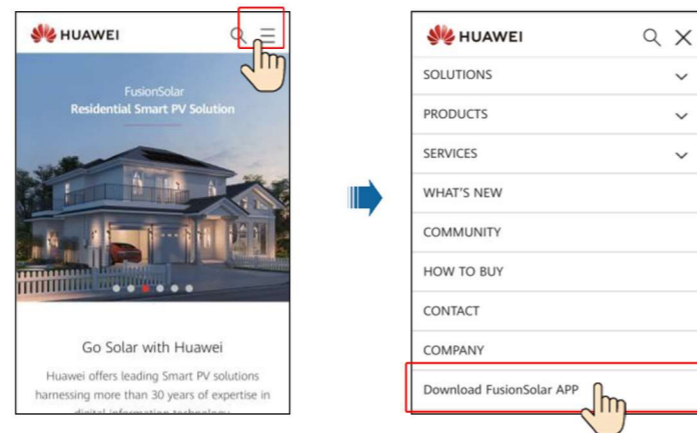
1. Download og installation af FusionSolar-appen

Metode 1: Download og installér appen fra App Store.

- Brugere af Huawei-telefoner: Søg efter *FusionSolar* i Huawei AppGallery.
- iPhone-brugere: Søg efter *FusionSolar* i App Store.
- Andre brugere af mobiltelefoner: Vælg metode 2 eller 3.



Metode 2: Besøg <https://solar.huawei.com> ved hjælp af en browser på din mobiltelefon for at downloade og installere appen.

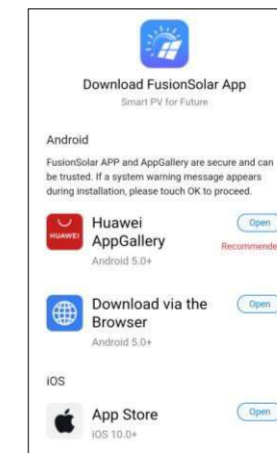


Metode 3: Scan QR-koden for at downloade og installere appen.



Brugere der vælger metode 2 eller 3, kan vælge downloadmetoden baseret på mobiltelefontypen.

- Brugere af Huawei-mobiltelefoner: Download fra Huawei AppGallery.
- Brugere af ikke-Huawei-telefoner: Download i en browser.
- iPhone-brugere: Download fra App Store. Ikke alle iPhones kan bruges til Set Up



Bemærk:

Når du vælger **Download via the Browser** (download via browseren), hvis der vises en sikkerhedsadvarsel, som angiver, at appen er fra en ekstern kilde, skal du trykke på **ALLOW** (tillad).

2. Registrér en installationskonto (valgfrit for installatører uden en konto)

Registrér den første installationskonto, og opret en virksomhedskonto.

FusionSolar
English
Username or email
Password
Forgot password?
Log in
No account?

Role
I'm an owner
Real-time monitoring of plant operation
Ask your installer to create an account for you.
I'm an installer
Quick setup, O&M, operation monitoring
Tap to create your account

Installer registration
Note: If your company has registered an account in the system, you do not need to register again. Ask your administrator to add you to the user list.
Company name
Enter an email address.
Username
Enter the verification code. Send Code
Password
Confirm password
I agree to the Terms of Use and I have read the Privacy Policy.
Register

Både e-mailadressen og brugernavnet kan bruges til at logge ind på FusionSolar-appen.

Hvis du vil oprette flere installationskonti for den samme virksomhed, skal du logge ind på FusionSolar-appen og trykke på Ny bruger.

FusionSolar
English
Username or email
Password
Forgot password?
Log in
No account?

Plant Statistics
Setup wizard
New user
Enter a plant name.
No Optimizer
2.205 kWp 3.66 kWh
Full Optimizer
2.205 kWp 3.81 kWh

New user
*Company
*Role
*Plant
*Username
*Password
Photo
Phone
*Email
Owner's authorization obtained
If the content you entered involves third-party personal information, obtain authorization in advance.
Cancel OK

3. Log ind, og start installationsguiden

- Lokal ibrugtagning ved hjælp af inverterens indbyggede WLAN

Scan inverterens QR-kode, der er tilsluttet Smart Dongle.

Log ind på appen som en installatør. Den oprindelige adgangskode for installatøren er på siden af inverteren. Hvis systemet beder dig om at angive en adgangskode, skal du angive adgangskoden og logge ind først ved tænding og ændre den straks efter login. Automatisk software update starter.

Ved første login vises skærbilledet Quick settings (hurtige indstillinger) som standard.

Landekoden er angivet til N/A (automatisk opstart understøttes ikke). Angiv Landekoden baseret på det område, hvor solcelleanlægget er placeret. DK1 / DK2

Hvis Sync phone time (synkroniser telefontid) er aktiveret, synkroniseres inverterens tid og tidszone med mobiltelefonen.

Et scenarie uden kaskadekobling er trinnet Searching for cascaded inverters (søgning efter kaskadekoblede inverttere) ikke involveret.

I et scenarie uden batteri er trinnet **Energy storage control** (styring af energilagring) ikke involveret.

Tryk på: for at få detaljerede oplysninger om arbejdstilstand.

Angiv netværksparametre og domænenavn.

WLAN-kommunikation

Enabled (aktiveret) **Overvåger solcelleanlægget via styringssystemet.**

Angiv **Domain name** (domænenavn) til **intl.fusionsolar.huawei.c om** og **Port number** (portnummer) til **27250.**

Vælg en router, der kan oprette forbindelse til internettet, og indtast routerens adgangskode.

FE-kommunikation

Enabled (aktiveret) **Overvåger solcelleanlægget via styringssystemet.**

Angiv **Domain name** (domænenavn) til **intl.fusionsolar.huawei.c om** og **Port number** (portnummer) til **27250.**

Hvis Ethernet er deaktiveret, er netværkscablet ikke tilsluttet. Tilslut netværkscablet igen.

Ethernet

Angiv netværksparametre og domænenavn.

4G-kommunikation

Enabled (aktiveret) **Overvåger solcelleanlægget via styringssystemet.**

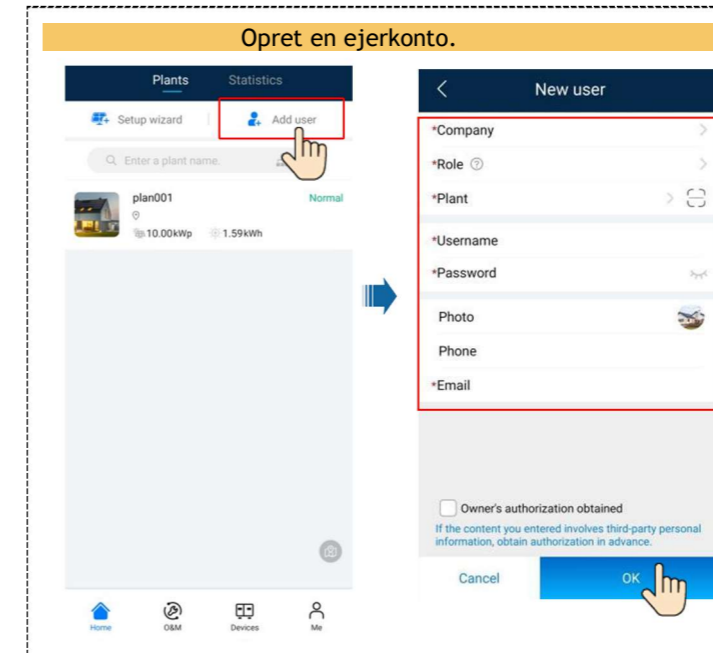
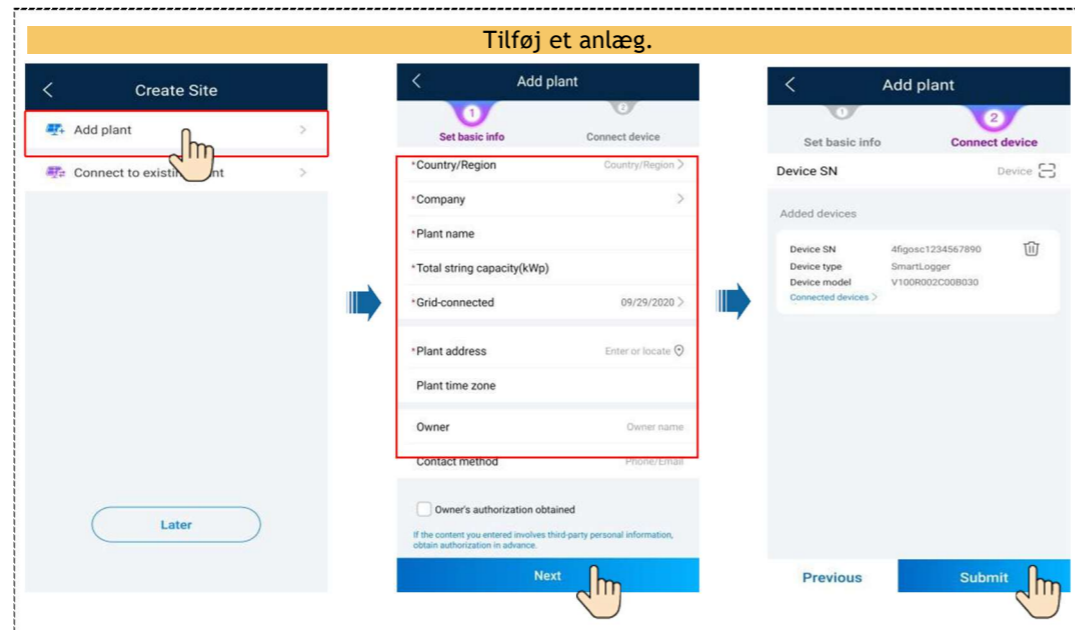
Angiv **Domain name** (domænenavn) til **intl.fusionsolar.huawei.com** og **Port number** (portnummer) til **27250.**

Som standard er **APN mode** (APN-tilstand) angivet til **Automatic** (automatisk). Når denne tilstand ikke kan bruges til at få adgang til internettet, angives parameteren til **Manual** (manuel). I så fald skal du angive de parametre, der er relateret til SIM-kortet, på baggrund af de oplysninger, du har fået fra udbyderen.

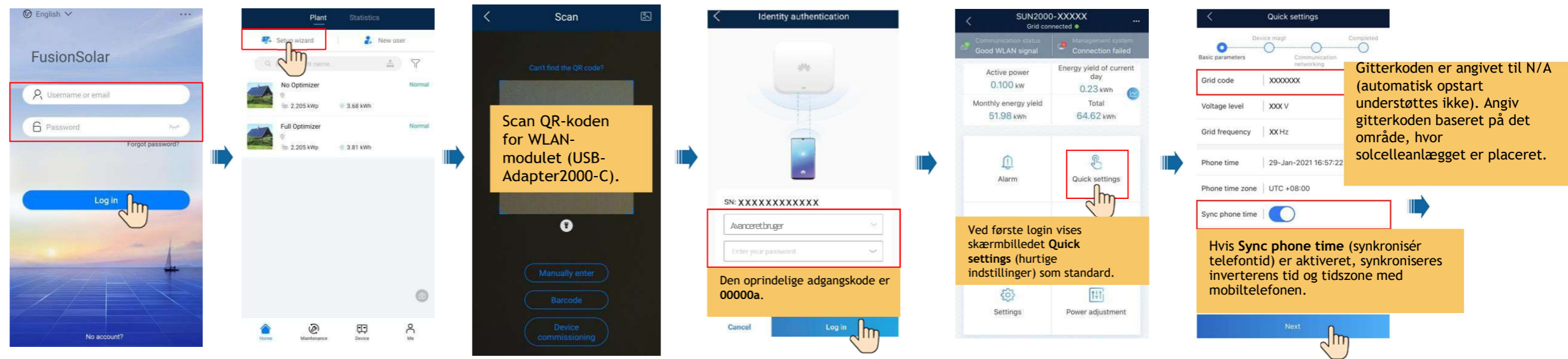
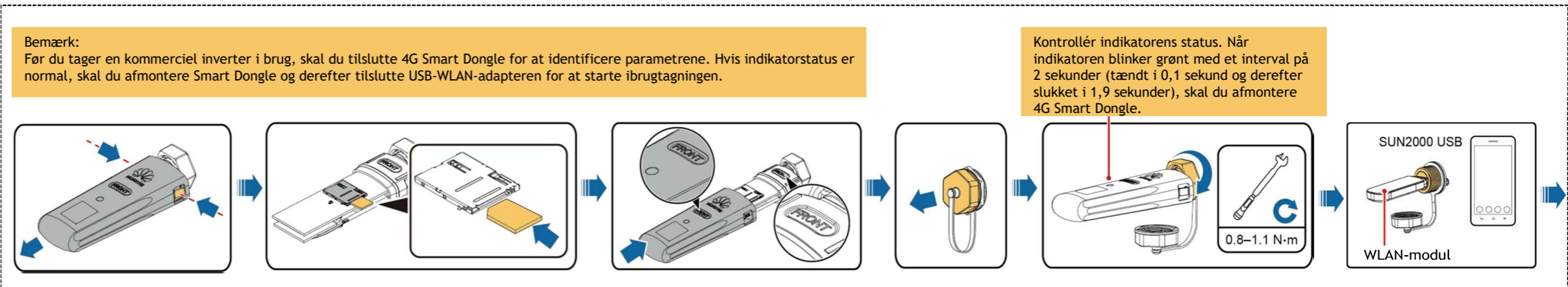
Quick settings are completed. Check the following

- Connect to mgmt sys: Success
- Inverter SUN2000-XXXXX 1pcs: Grid connected
- Power meter DDSU666-H (Single-phase) 1pcs: Online
- Optimizer SUN2000-450W-P 0pcs: Searching complete

Sørg for, at enhederne er i overensstemmelse med de faktisk tilsluttede enheder.



• Lokal ibrugtagning ved hjælp af en Smart USB-WLAN-adapter



I et scenarie uden kaskadekobling er trinnet **searching for cascaded inverters** (søgning efter kaskadekoblede invertere) ikke involveret.

Quick settings

Device magt

Completed

Basic parameters

Communication networking

SUN2000-XXXXX

Check whether the detected devices are consistent with the actual connected devices.

Online Offline

Cascaded inverters 0 pcs

SDongleA SDongleA

Power meter DDSU666-H (Single-phase)

Battery

Grid-tied/Off-grid controller

Optimizer

Previous Next

Cascaded inverters

Networking mode

RS485 MBUS

0 Inverter

Searching for cascaded inverters

Device magt

Cascaded inverters

Networking mode

RS485 MBUS

1 Inverter

Stop searching

Configuring... 92%

Device magt

SN:xxxxxxxxxxxxxxxxxxxxxxx address: xxxxxxxxxxxxxxxxxxxxxxxxxx Success

Cascaded inverters

Networking mode

RS485 MBUS

2 Inverter

Searching for cascaded inverters

Device magt

SN:xxxxxxxxxxxxxxxxxxxxxxx address: xxxxxxxxxxxxxxxxxxxxxxxxxx Success

SN:xxxxxxxxxxxxxxxxxxxxxxx address: xxxxxxxxxxxxxxxxxxxxxxxxxx Success

FINISH

Angiv netværksparametre og domænenavn.

4G-kommunikation

Enabled (aktiveret) Overvåger solcelleanlægget via styringssystemet.

Monitor the PV plant through the management system.

The access to the management system must be authorized by the owner.

Setting management system parameters

Domain name

Port 27250

TLS encryption

Remote automatic upgrade

Dongle parameter settings

APN mode Automatic

Network mode 4G/3G/2G automatic selection

Previous Next

Som standard er APN mode (APN-tilstand) angivet til Automatic (automatisk). Når denne tilstand ikke kan bruges til at få adgang til internettet, angives parameteren til Manual (manuel). I så fald skal du angive de parametre, der er relateret til SIM-kortet, på baggrund af de oplysninger, du har fået fra udbyderen.

Quick settings

Device magt

Completed

Basic parameters

Communication networking

The access to the management system must be authorized by the owner.

Monitor the PV plant through the management system.

Dongle

Signal strength Strong (-52dBm)

IP address xxx.xxx.xxx.xxx

Subnet mask xxx.xxx.xxx.xxx

Gateway xxx.xxx.xxx.xxx

MAC address c0 a8 a9 01

Previous Next

Quick settings

Device magt

Completed

Basic parameters

Communication networking

Quick settings are completed. Check the following

Connect to mgmt sys Success

Inverter SUN2000-XXXXX 1pcs Grid connected

Power meter DDSU666-H (Single-phase) 1pcs Online

Optimizer SUN2000-450W-P 0pcs Searching completed

Sørg for, at enhederne er i overensstemmelse med de faktisk tilsluttede enheder.

Previous Finish

Opret forbindelse til styringssystemet.

LED

0.8-1.1 N·m

Scan QR-koden på Smart Dongle eller den inverter, der tilsluttet Smart Dongle.

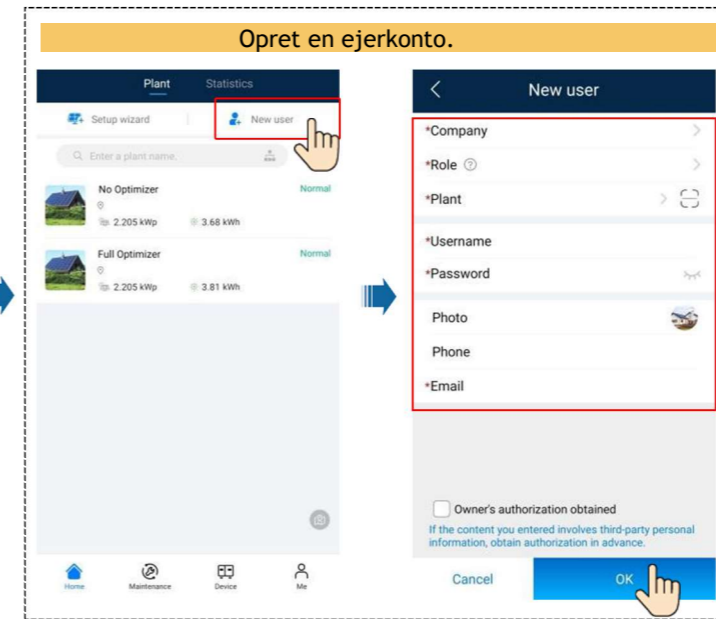
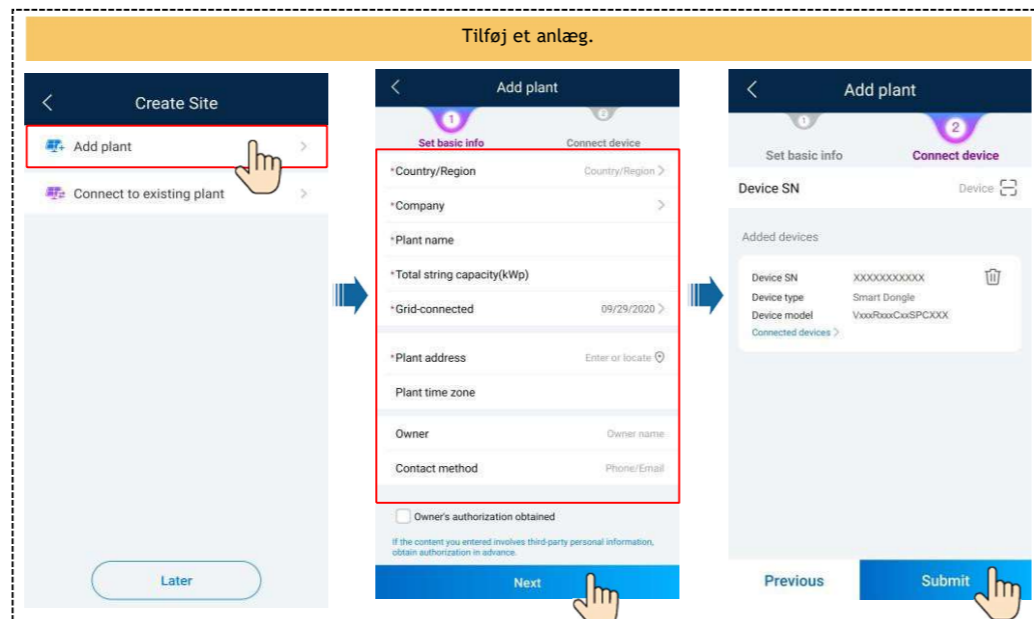
Can't find the QR code?

Manually enter

Barcode

Device commissioning

Når ibrugtagningen er afsluttet, skal du afmontere USB- WLAN-modulet og installere 4G-modulet. Kontrollér indikatorens status. Når indikatoren lyser konstant grønt eller blinker med korte intervaller (tændt i 0,2 sek., og derefter slukket i 0,2 sek.), skal du tilføje et solcelleanlæg.



Indikatorer på Smart Dongle

LED		Bemærkninger	Beskrivelse
Farve	Status		
N/A (not applicable) (ikke relevant)	Fra	Normal	Donglen er ikke fastgjort, eller den er ikke tændt.
Gul (blinker grønt og rødt samtidigt)	Lyser konstant		Donglen er fastgjort og tændt.
Grøn	Blinker i en 2-sekunders cyklus (tændt i 0,1 sekund og derefter slukket i 1,9 sekunder)	Normal	Opkald (varighed < 1 min)
		Unormal	Hvis varigheden er længere end 1 minut, er 4G-parameterindstillingerne forkerte. Nulstil parametrene.
	Blinker med lange intervaller (tændt i 1 sekund og derefter slukket i 1 sekund)	Normal	Opkaldsforbindelsen er konfigureret korrekt (varighed < 30 sekunder).
		Unormal	Hvis varigheden er længere end 30 sekunder, er indstillingerne for styringssystemets parametre forkerte. Nulstil parametrene.
	Lyser konstant	Normal	Der er oprettet forbindelse til styringssystemet.
	Blinker med korte intervaller (tændt i 0,2 sekunder og derefter slukket i 0,2 sekunder)		Inverteren kommunikerer med styringssystemet gennem donglen.
Rød	Lyser konstant	Unormal	Donglen er defekt. Udskift donglen.
	Blinker med korte intervaller (tændt i 0,2 sekunder og derefter slukket i 0,2 sekunder)		Donglen har intet SIM-kort, eller SIM-kortet er i dårlig kontakt. Kontrollér, om SIM-kortet er blevet installeret, eller om der er god kontakt. Hvis ikke, skal du installere SIM-kortet eller fjerne og indsætte SIM-kortet igen.
	Blinker med lange intervaller (tændt i 1 sekund og derefter slukket i 1 sekund)		Donglen kan ikke oprette forbindelse til styringssystemet, fordi den ikke har nogen signaler, svage signaler eller ingen trafik. Hvis donglen er korrekt tilsluttet, skal du kontrollere SIM-kortets signal via appen. Hvis der ikke modtaget noget signal, eller hvis signalstyrken er svag, skal du kontakte operatøren. Kontrollér, om SIM-kortets takst og trafik er normal. Hvis ikke, skal du genopfylde SIM-kortet eller købe trafik.
	Blinker skiftevis rødt og grønt		Ingen kommunikation med inverteren <ul style="list-style-type: none"> Fjern og indsæt donglen igen. Kontrollér, om inverterne passer til donglen. Tilslut donglen til andre invertere. Kontrollér, om donglen eller USB-porten på inverteren er defekt.
	Blinker med korte intervaller (rød i 0,2 sekunder og grøn i 0,2 sekunder)	Normal	Donglen opgraderes lokalt.

3. Log ind, og start installationsguiden

- Lokal ibrugtagning ved hjælp af veksleretterens SmartLogger

Log ind på appen som en installatør. Den oprindelige adgangskode er 00000a.

Scan QR-koden for SmartLogger.

Log ind på appen som en installatør. Den oprindelige adgangskode er 00000a.

Quick settings

Hvis Sync phone time (synkroniser telefon tid) er aktiveret, synkroniseres inverterens tid og tidszone med mobiltelefonen

Quick settings

Sørg for, at enhederne er i overensstemmelse med den faktisk tilsluttede enhed

Quick settings

Gitterkoden er angivet til N/A (automatisk opstart understøttes ikke). Angiv gitterkoden baseret på det område, hvor solcelleanlægget er placeret.

Quick settings

Bemærk: I et scenarie uden batteri er trinnet Energy storage control (styring af energilagring) ikke involveret.

Quick settings

Tryk på for at få detaljerede oplysninger om arbejdstilstand.

Quick settings

Confirm

Enabled (aktiveret) Overvåger solcelleanlægget via styringssystemet. Angiv Domain name (domænenavn) til intl.fusionsolar.huawei.com og Port number (portnummer) til 27250.

Når SmartLogger opretter forbindelse til SmartPVMS via et trådløse netværk, skal du angive parametre for mobilnetværk og netværkstilstand.

Når SmartLogger opretter forbindelse til SmartPVMS via et kablet netværk, skal du angive parametre for kablede netværk.

Successfully connected to the management system

Tilføj et anlæg.

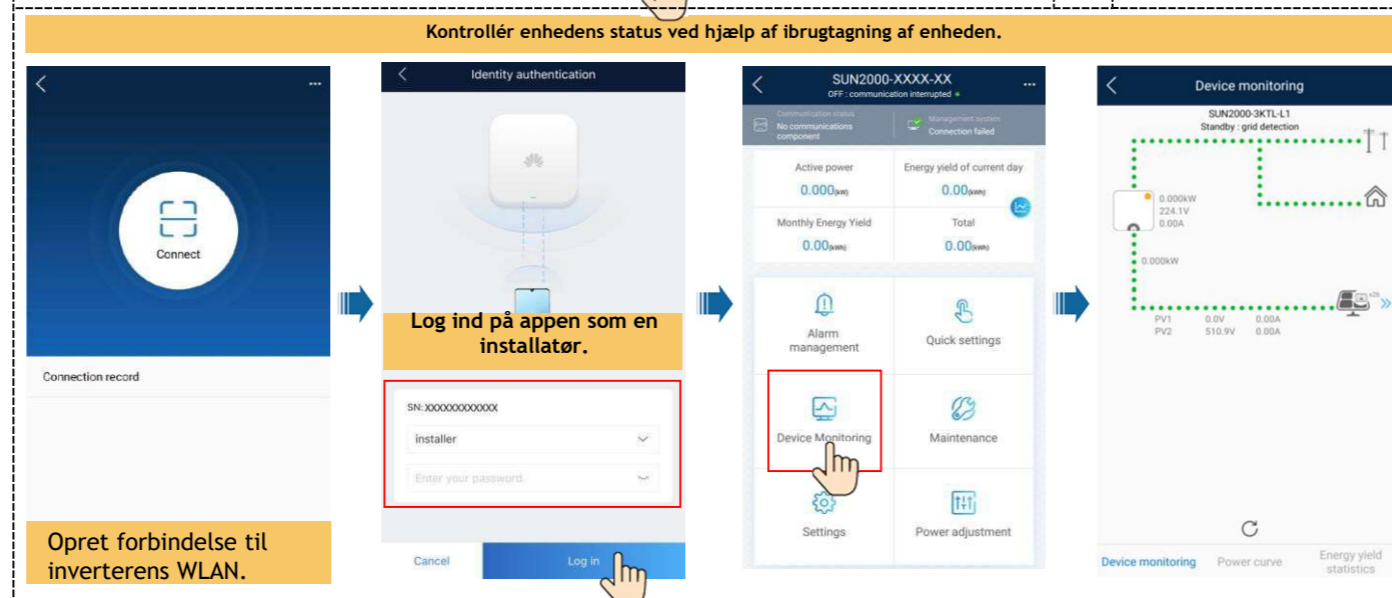
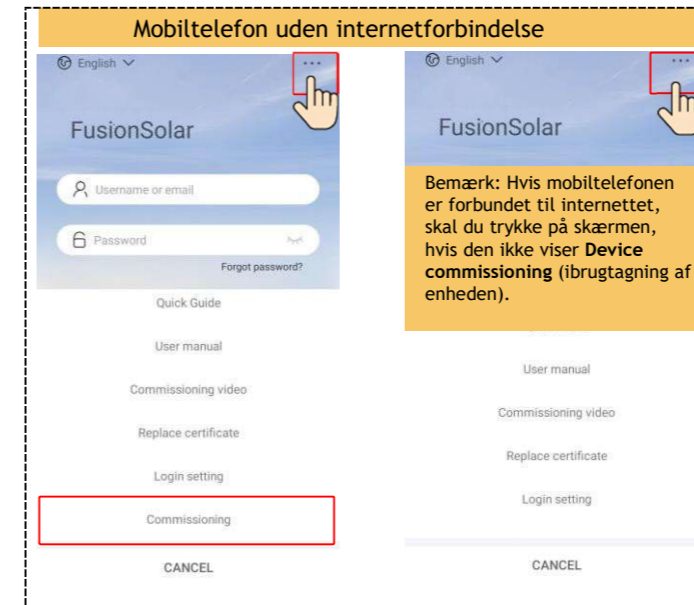
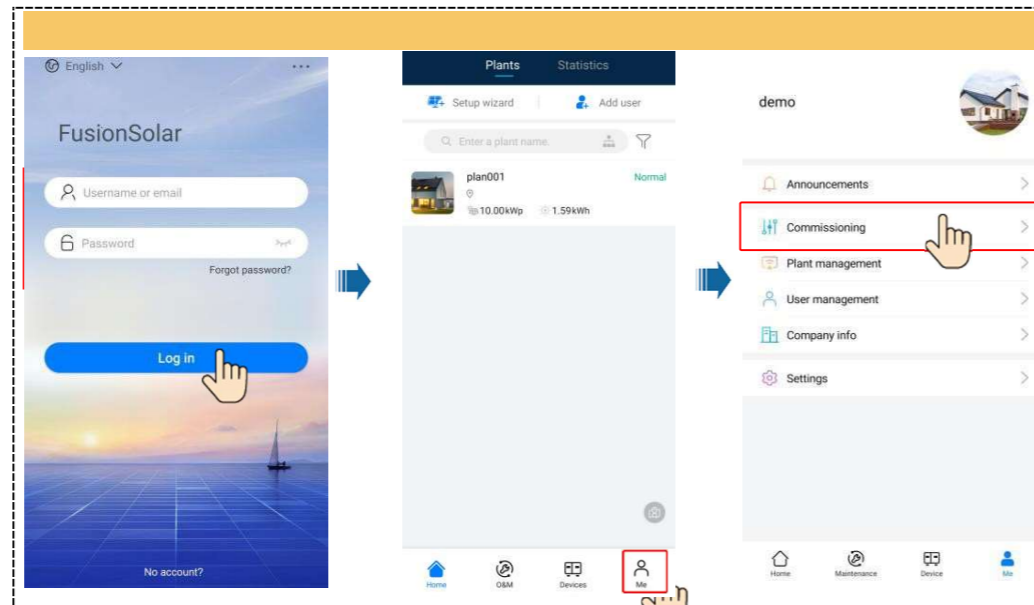
1

2

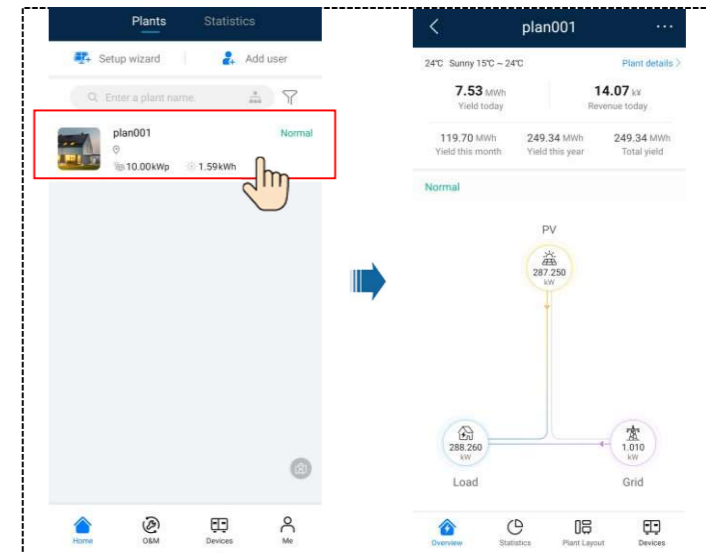
Opret en ejerkonto.

4. Kontrol af enhedens status

- Kontrol af enhedens status ved hjælp af enhedens ibrugtagning

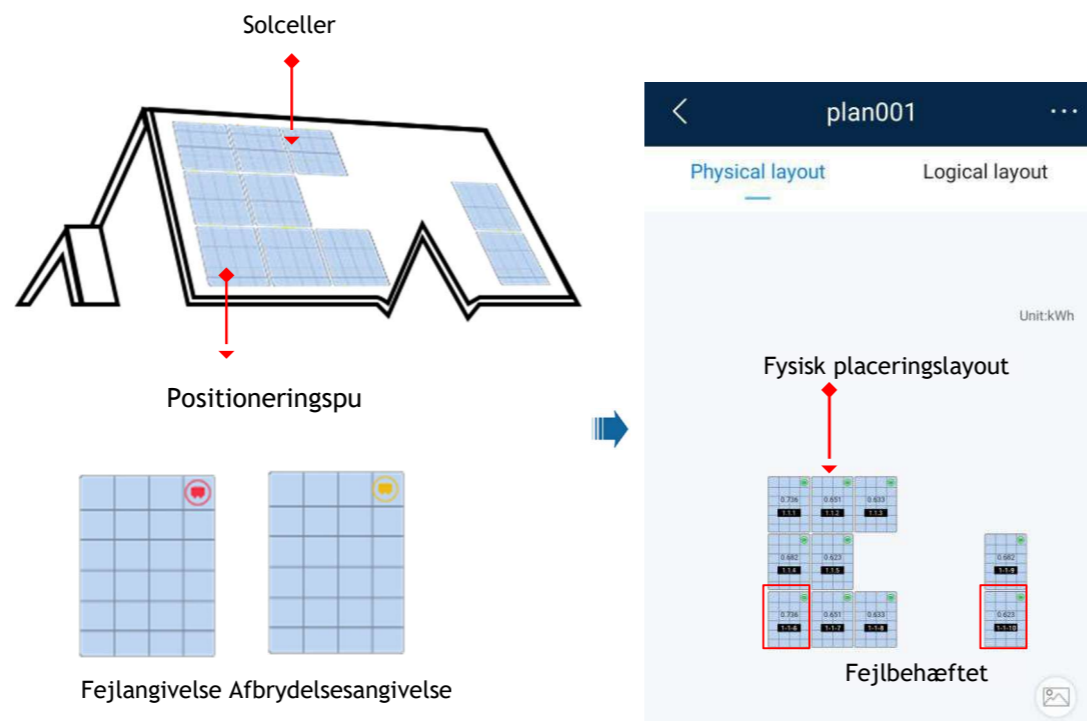


- Kontrol af enhedsstatus via fjernadgang.

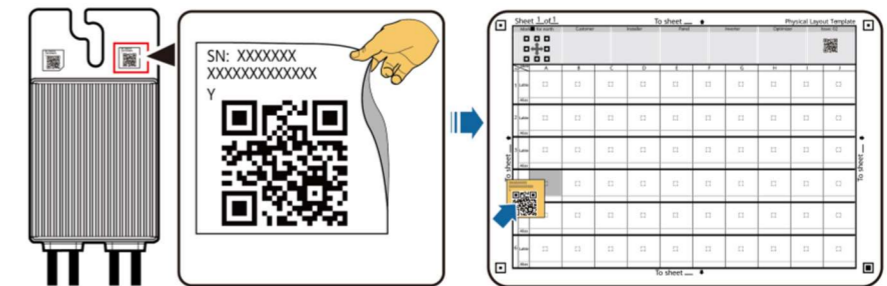


FAQ. Fysisk layoutdesign (med optimeringsværktøj)

1. Det fysiske layout skal være konfigureret til optimeringsværktøjer. Når et optimeringsværktøj er defekt, skal det hurtigt lokaliseres og udskiftes på baggrund af det fysiske layout.
2. Optimeringsværktøjet til registrering af afbrydelser er kun tilgængeligt, når det fysiske layout er færdigt. Udfør registrering af afbrydelse af optimeringsværktøjet, og se resultatet på skærbilledet **Optimizer layout** (Optimeringsværktøjets layout).

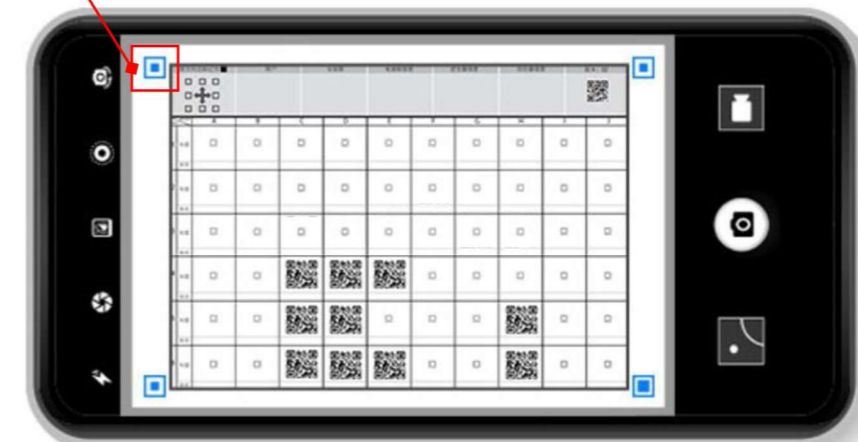


Trin 1 Når du har fastlagt installationspositionen for et optimeringsværktøj, skal du fjerne SN-etiketten fra optimeringsværktøjet og fastgøre den til den fysiske layouts kabelon.



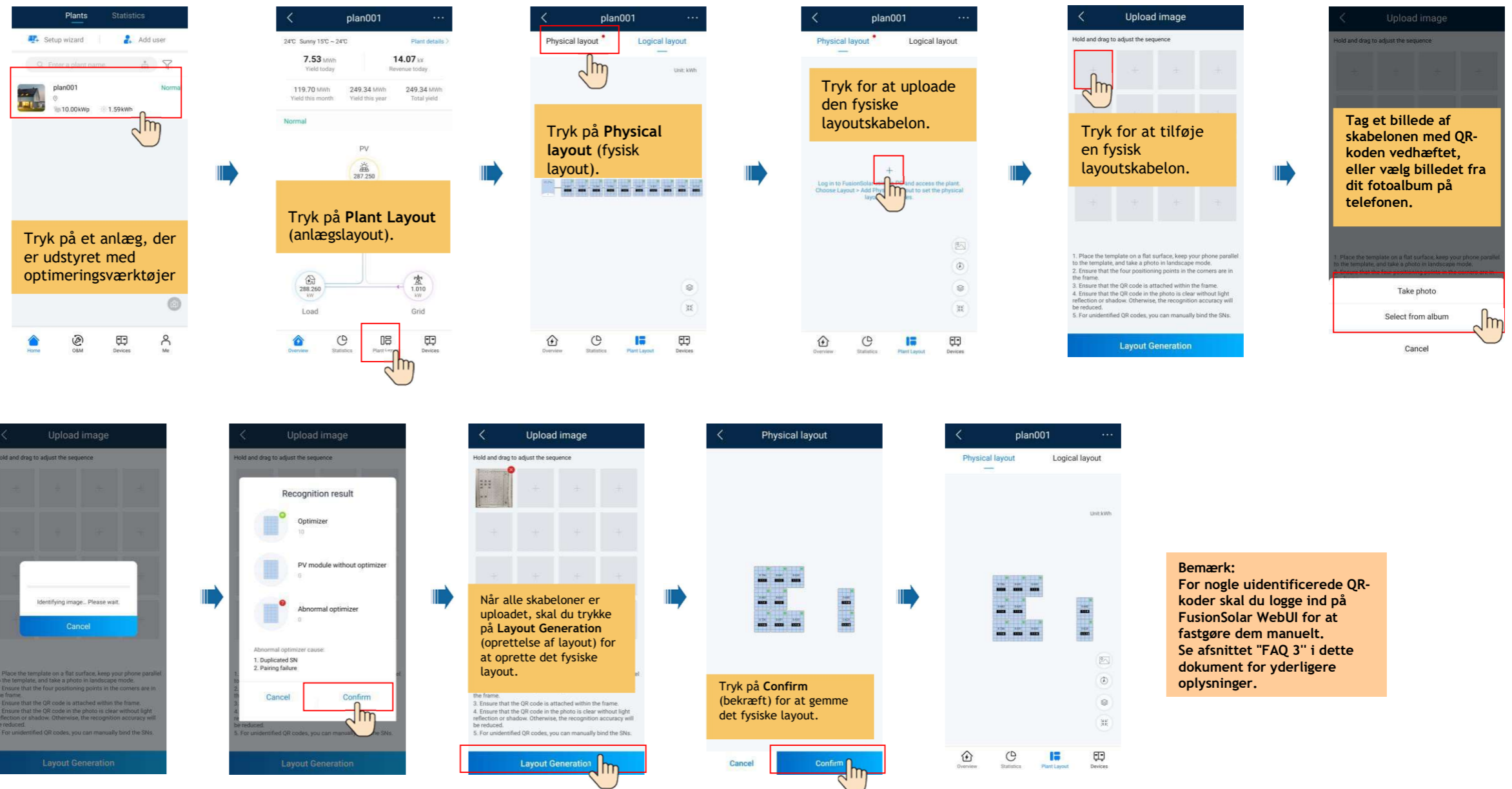
Trin 2 Tag et billede af skabelonen med QR-koden vedhæftet.

Positioneringspunkt for fotografering



Bemærk: Sørg for, at de fire positioneringspunkter på skabelonen er inden for rammen.

FAQ 1. Fysisk layoutdesign på FusionSolar-appen (tilsluttet SmartPVMS)

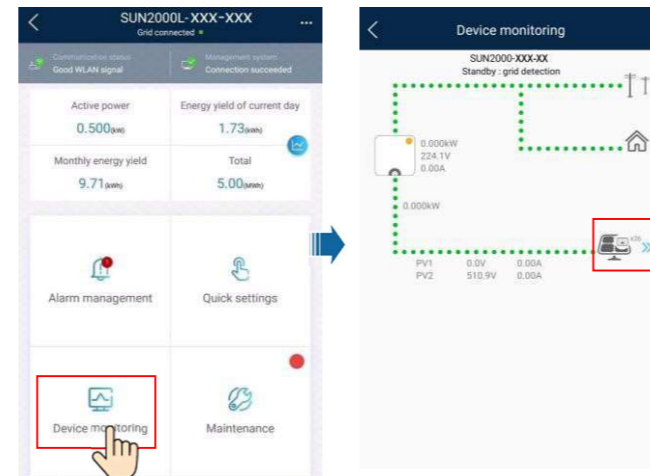


Bemærk: For nogle uidentificerede QR-koder skal du logge ind på FusionSolar WebUI for at fastgøre dem manuelt. Se afsnittet "FAQ 3" i dette dokument for yderligere oplysninger.

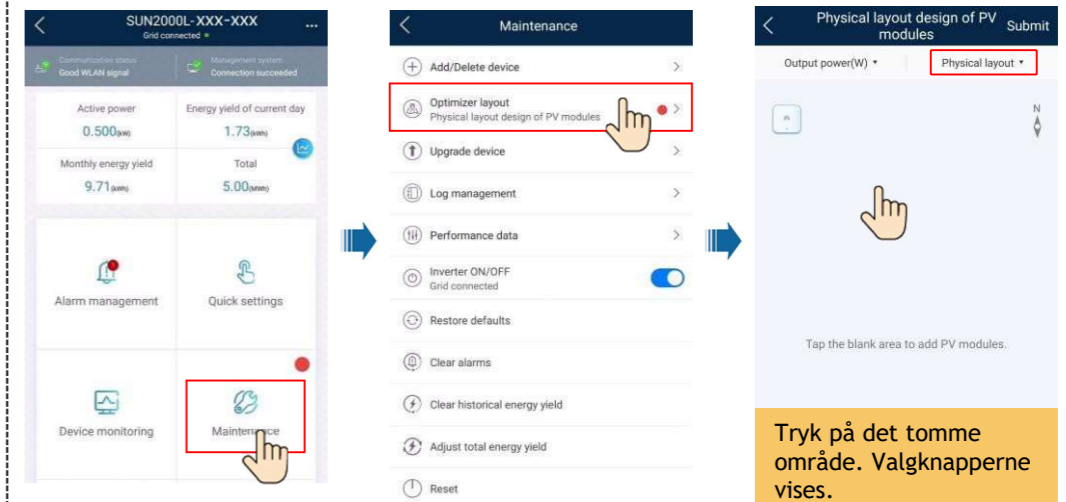
FAQ 2. Fysisk layoutdesign af SUN2000-appen (SmartPVMS er ikke tilsluttet)

Trin 1. Kontrollér, at der er søgt i Smart PV Optimizers.

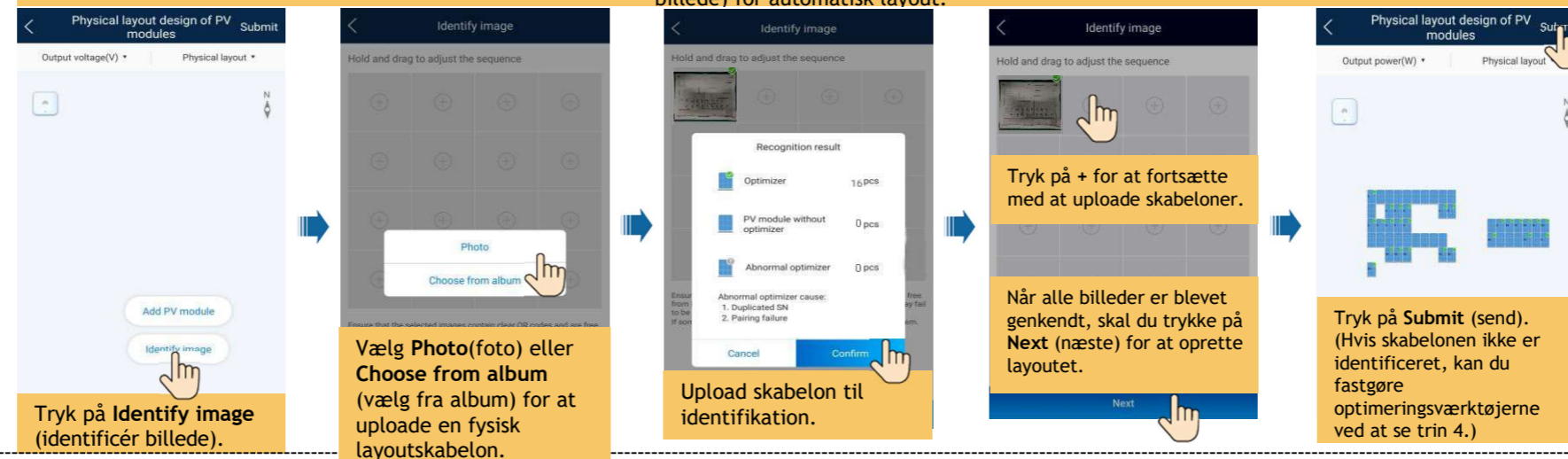
1. Åbn FusionSolar -appen, log ind på intl.fusionsolar.huawei.com ved hjælp af installationskontoen, vælg My (min) > Device commissioning (ibrugtagning af enhed) og opret forbindelse til solcelleinverterens WLAN-hotspot.
2. Vælg Installer (installatør), og indtast adgangskoden til logon.



Trin 2. Angiv fysisk layout for optimeringsværktøj



Metode 1: Tryk på Identify image (identificér billede) for automatisk layout.



FAQ 2. Fysisk layoutdesign af SUN2000-appen (SmartPVMS er ikke tilsluttet)

Metode 2: Tryk på Add PV modules (tilføj solcellemoduler) til manuel layout.

Tryk på Add PV module (tilføj solcellemodul).

Vælg antallet af rækker og kolonner for tilføjede solcellemoduler.

Tryk på + eller - for at ændre antallet af rækker og kolonner.

Justér vinklen på solcellemodulet, og tryk på Confirm (bekræft).

Trin 3. Fastgør Smart PV Optimizers

Væg et solcellemodul, der skal knyttes til optimeringsværktøjet.

Vælg det tilsvarende optimeringsværktøj.

Når layoutet er færdigt, skal du trykke på Submit (send).

Trin 4. Kontrollér status for Smart PV Optimizer.

Løsn optimeringsværktøjsstrengen og kontrollér status for optimeringsværktøj.

Optimizer	XXXX
Running status	Operating
Output power	98W
Input voltage	28.4V
Output voltage	20.7V
Input current	3.53A
Output current	4.74A
Total	98.06kWh
SN	XXXXXXXXXX
Fault alarm	None
Optimizer model	SUN2000-450W-P

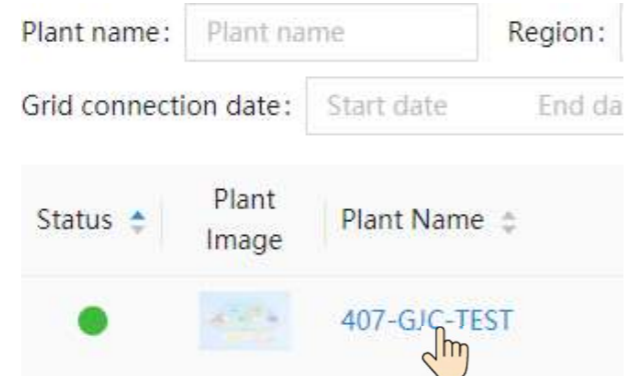
Tryk på en tilsvarende solcelle

Unbind

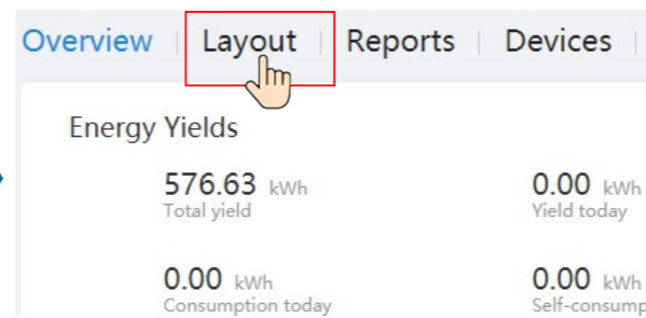
FAQ 3. Fysisk layoutdesign af solcellemoduler på FusionSolar WebUI

Metode 1: Automatisk oprettelse

Trin 1. På **Homepage** (startside) skal du klikke på et solcelleanlæg for at åbne siden **Single Power Plant** (enkelt kraftværk).

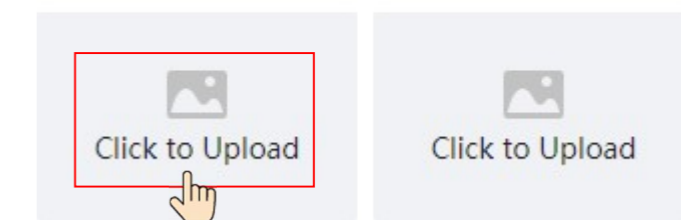


Trin 2. Klik på **Layout**.

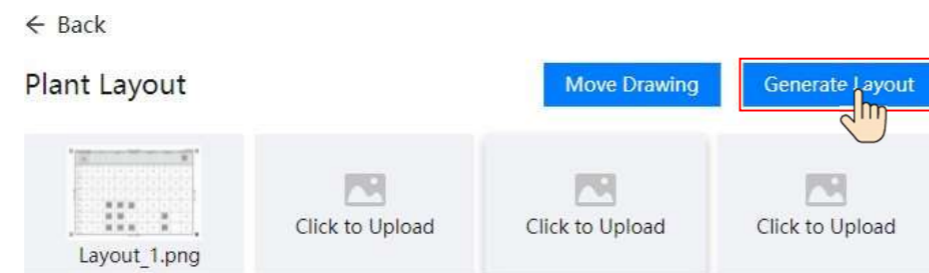


Trin 3. Upload det fysiske layout.

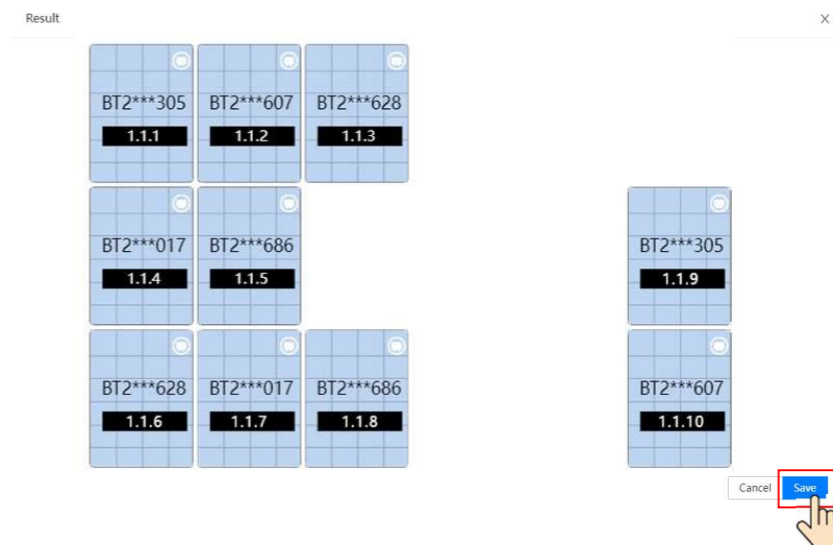
Plant Layout



Trin 4. Klik på **Generate Layout** (opret layout) for at oprette et fysisk layoutdiagram.



Trin 5. Klik på **Save** (gem) for at gemme det oprettede fysiske layoutdiagram.



Bemærk:
For nogle uidentificerede QR-koder kan du fastgøre SN'erne manuelt.

FAQ 3. Fysisk layoutdesign af solcellemoduler på FusionSolar WebUI

Metode 2: Manuel oprettelse

Trin 1. På **Homepage** (startside) skal du klikke på et solcelleanlæg for at åbne siden **Single Power Plant** (enkelt kraftværk).

Plant name: Region:

Grid connection date:

Status Plant Image Plant Name

Trin 2. Klik på **Layout**.

Overview | **Layout** | Reports | Devices

Energy Yields	
576.63 kWh	0.00 kWh
Total yield	Yield today
0.00 kWh	0.00 kWh
Consumption today	Self-consumpt

Trin 3. Upload det fysiske layout.

Physical Layout

You have not created a physical layout. Click + to create now.

Trin 4. Træk solcellemodulet til det fysiske layoutområde, øg antallet af widgets, og justér vinklen baseret på stedets krav.

Layout Configuration

Configuration

Select Device

Module

Quantity Rows Columns

Tilt

Azimuth

Cancel Save

Layout Configuration

Configuration

Select Device

Inverter

Quantity


Installation mode

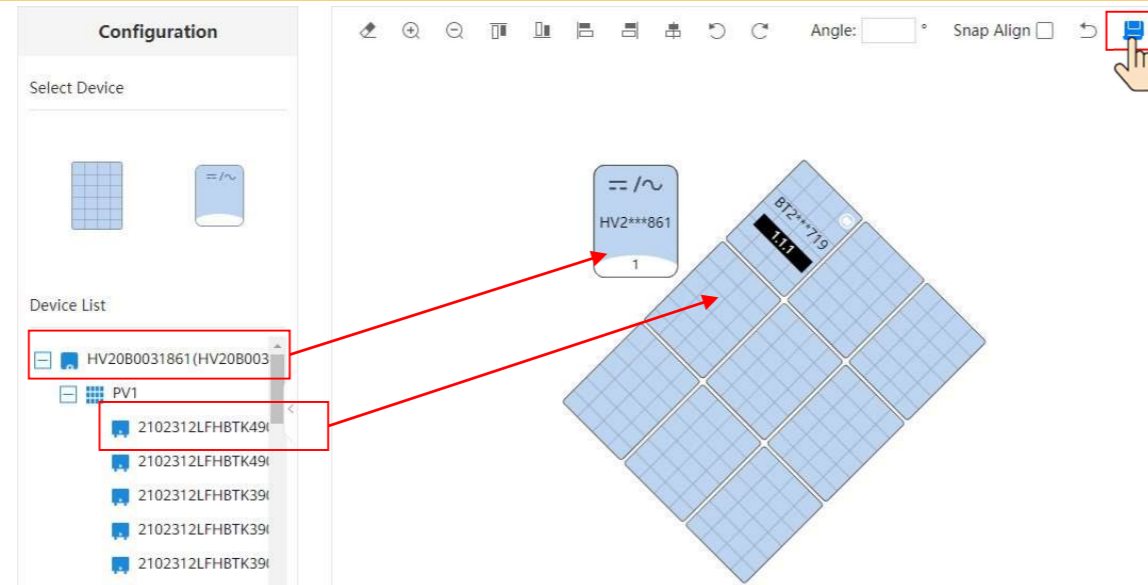
Horizontal Vertical

Cancel Save

FAQ 3. Fysisk layoutdesign af solcellemoduler på FusionSolar WebUI

Trin 5. Vælg en enhed på listen, og træk den til den tilsvarende ikonposition for at fastgøre enheden til ikonet.

Trin 6. Klik  på værktøjslinjen for at gemme indstillingerne.



Bemærk:
Højreklik på et solcellemodul, der er blevet fastgjort til en enhed, for at frigøre enheden.

