



STÅLTAGRENDER

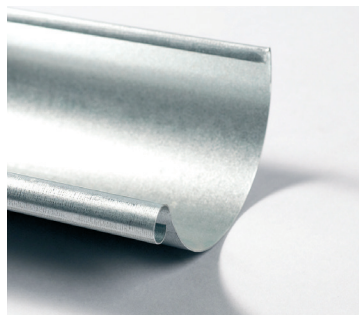
Forskønner husets udseende



PLAST ER EN VERDEN AF MULIGHEDER

STÅLTAGERENDER

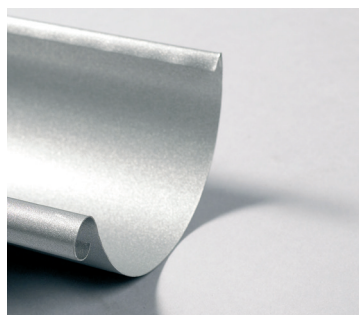
RODENA ståltagerender er lette at arbejde med og montere med almindeligt håndværktøj. Tagerenderne har et æstetisk udseende og er samtidig praktiske i anvendelse. Forkanten på RODENA tagerender har ikke alene en flot runding men er også ideel til forskellige samplingsløsninger. RODENA ståltagerendeprogram leveres i henholdsvis Aluzink og Silver Metallic.



RODENA Aluzink tagerende har en ren, naturlig og blank overflade, som minder om Silver Metallic.

Aluzink indeholder de bedste egenskaber fra aluminium og zink og er meget modstandsdygtig overfor korrosion. Aluzink-laget består af 45% zink og 55% aluminium og er belagt med klar lak, der forhindrer sorte fingre på renderen ved montage.

20 års garanti
for gennemtæring



RODENA Silver Metallic tagerende fremstilles af varmgalvaniserede stålplader belagt med et tolagssystem, der består af en polyester og en grundfarve. Belægningen bevarer farve og glans og har en god beskyttelse mod korrosion.

20 års garanti
for gennemtæring

VEDLIGEHOLDELSE

Ved rengøring af RODENA Tagerender og nedløb må der ikke anvendes slibemidler, opløsningsmidler, hård børstning, højtryksspuling o.l.

Tagerenderne skal renses to gange årligt for snavs, løv og anden forurening, der hindrer frit løb i renderen, og gældende montageanvisning skal følges for at opretholde garantien.

OPBEVARING

Tagerenderne skal lagres på strøer og helst på skrå, så eventuelt vand kan løbe bort. Ved udendørs opbevaring skal tagerenderne tildækkes på en måde, så luften kan cirkulere.

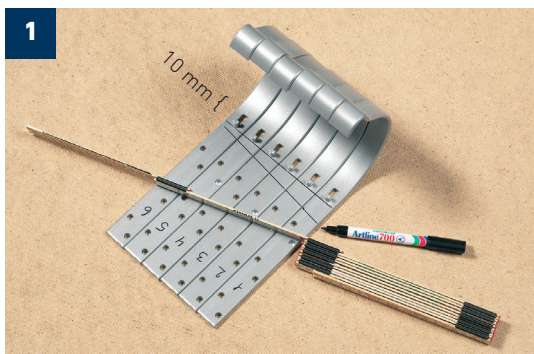
Aluzinkbelagte tagerender skal opbevares tørt. Hvis der opstår kondens mellem tagerenderne, kan der opstå hvidrust.

VÆRKTØJ TIL MONTERING

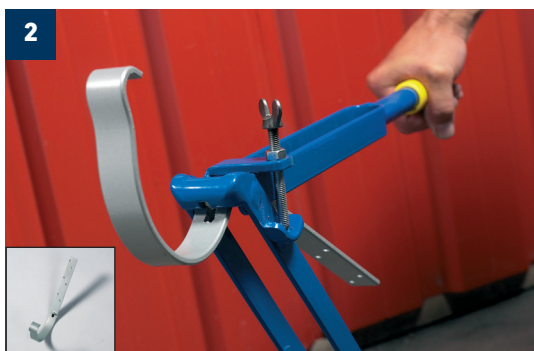


NB: Anvend aldrig vinkelsliber.

MONTERINGSVEJLEDNING



For at bære tagrenden skal der monteres rendejern for hver 600 mm. Faldet skal være 3-5 mm pr. m. Bukkelinien skal være minimum 10 mm fra bagkanten af tagrenden.



Ved bukning af rendejernene er det vigtigt, at tagrendens forkant ligger 5-10 mm eller 6° lavere end bagkanten, samt at bukeradius er over 10 mm.



MONTAGE MED RENDEJERN

Monter første og sidste rendejern ca. 100 mm fra vindskeden. Rendejernene fastgøres med 4,5 x 36 mm rustfrie rendejernsskruer.



Kontroller faldet ved at spænde en snor op mellem rendejernene. Faldet på snoren skal være 2,5 mm pr. meter. Ved placering af nedløbsrør i midten starter faldet fra vindskeden mod midten af huset.



MONTERING MED KONSOLJERN

Montage til lodret stern med oppresset konsoljern. For montage se billede 4.



Oppresset konsoljern kan monteres på skråt monteret sternbræt ved hjælp af det indstillelige beslag til konsoljern. Konsoljernet skydes ind i beslaget, inden beslaget skrues fast på sternbrættet.



Beslaget kan bruges på sternbræt med en vinkel på 8-45°. Vinklen indstilles og fastlåses med stiften. Er der risiko for, at konsoljernet kan presses op af beslaget, fastholdes konsoljernet for hver 3 m med en stålskrue på beslaget.



Ved montage af tudstykke markeres nedløbsrørens placering på tagrenden. Sav to skråtstillede snit i tagrenden, så åbningen bliver ca. 100 mm. Vuls-ten på tagrenden skal vende fremad.

MONTERINGSVEJLEDNING



Bøj kanterne i hullet lidt ned med en hammer eller tang, så der dannes en drypnæse på ca. 5 mm. Dette sikrer et optimalt afløb.



Tudstykket skal monteres på tagrenden, før tagrenden monteres i rendejernene eller konsoljernerne. Før den bøjede kant på tudstykket ind i tagrendens vulst, bøj den modsatte side af tudstykket rundt om tagrendens bagside, så den låses fast.



EVT. SAMLING AF TAGRENDER

Tagrenderne skubbes mod hinanden, og samlestykket sættes op mod bagkanten af tagrenden og trykkes på plads omkring vulsten af tagrenden/forkanten.



Tagrendelængderne tilpasses, så der er 100 mm til nærmeste rendejern eller konsoljern. Hvis tagrendens temperatur på tidspunktet for montagen er under ca. 5° C, laves et mellemrum på 4 mm mellem tagrenderne i hvert samlestykke.



Hvis det er muligt, skal der monteres rendejern eller konsoljern under geringen som understøtning. Geringer skal monteres før en evt. tagfod.



Ved montage af endebund brækkes fligen for højre eller venstre montering af i den markerede linie på endebunden. Endebund med tud Ø75 mm bruges på halvvalmet tag.



Endebunden monteres ved at vride den ind i tagrendens vulst. Påfør en streng silikone, f.eks. byg og sanitets silikone fra Bostik, i tagrenden og buk flappen ind.

16



Monter første bøjning på tudstykket. Den koniske del af bøjningen skal vende nedad. Anden bøjning holdes 35 mm fra væggen, således at afstanden kan måles mellem bøjningerne. Rørholderen skal monteres ca. 100 mm under afslutningen (Der må højst være 2 m mellem hver rørholder).

17



Her monteres rørholder til træ. Alternativ er rørholder til stenvæg. Rørholderen monteres midt for tudstykket. (Der må højst være 2 m mellem hver rørholder).

18



Her monteres bøjningerne og det længdejusterbare nedløbsrør. Mellemstykket monteres mellem begge bøjninger uden brug af den koniske del. Læg 100 mm i som overlæg.

19



Rørholder monteres på væg og låses omkring nedløbsrøret med en kile, der bankes på plads med en hammer og et stykke træ.

20



Nedløbsrør findes som 1 og 3 m i Ø75, hvor den koniske del passer direkte i hullet på brøndkraven str. 110 mm PVC og 150 mm beton.

21



Afslutning med sokkelknæ bruges ved sokkelforskydning.

22



Afslut tagrendesystemet med et udskud, der fastholdes med 4,8 x 23 mm overlapskruer eller 4,0 x 9,5 mm popnitter.



AluZink Tagrender str. 125

3 m
Antal

6 m
Antal



Silver Metallic Tagrender str. 125

3 m
Antal

4 m
Antal

6 m
Antal



Tilbehør til tagrender str. 125

Rendejern
kort - 195 mm
Antal



Rendejern
lang - 315 mm
Antal



Konsoljern
Antal



Konsoljern
justerbart
Antal



Endebund
Antal



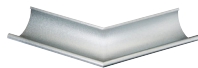
Samlestykke
Antal



Indvendig ger-
ing 135°
Antal



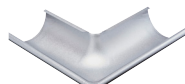
Udvendig ger-
ing 135°
Antal



Indvendig ger-
ing 90°
Antal



Udvendig ger-
ing 90°
Antal



RIANET
6 m
Antal



RIAS silikone
Neutral 300 ml
Antal



Nedløbsrør inkl. tilbehør str. 75

Nedløbsrør
3 m
Antal



Nedløbsrør/
mellemsykke
1 m
Antal



Tudstykke
Antal



Bøjning
70°
Antal



Rørholder
til væg
Antal



Udkaster
Antal



Nedførsel/
sokkelknæ
Antal



Lige nedførsel/
skydestykke
med krave
Antal



Brøndkrave
str. 110
til PVC kloakrør
Antal



Brøndkrave
str. 150
til beton kloakrør
Antal



Grenrør
70°
Antal



Vandudviser
med klap
Antal

