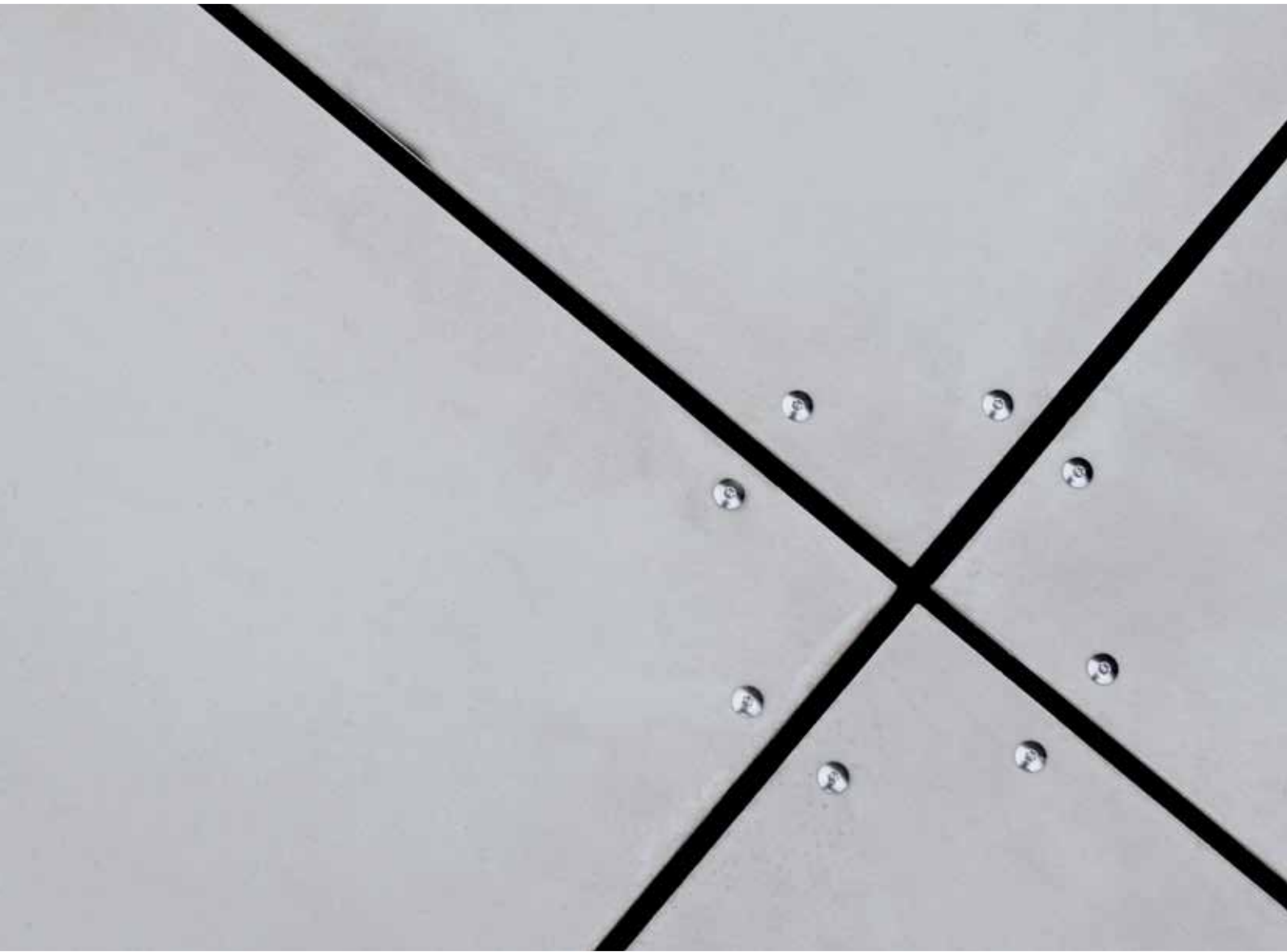


SHERA BOARD



PRODUKTINFORMATION

INDHOLDSFORTEGNELSE

Produktinformation 2

Overflade
Anvendelse
Opbygning
Godkendelser og standarder

Leveringsprogram 2

Datablad 3

Tilbehør 4

Profil
EPDM gummi
Skruer

Princip for den ventilerede facade 5

Montering 6+7

Detailtegninger

Bearbejdning 8

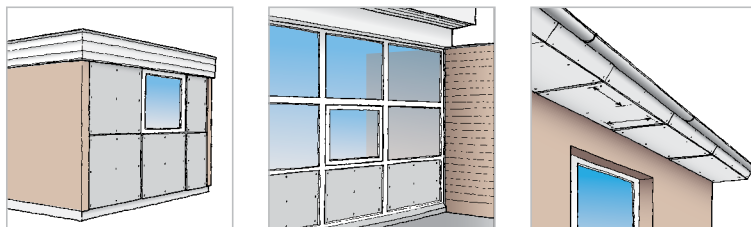
Sikkerhed
Skæring
Boring

Rengøring og vedligeholdelse 9

Højtryksrensning
Kalkudslag

Transport og opbevaring 10

Håndtering 11



SHERA Board er en ubehandlet facadeplade af fibercement med en rustik lysegrå meleret overflade. Pladen anvendes på facader, gavle, vindskeder, garager og carporte. SHERA Board er fremstillet af naturlige cellulosefibre bundet sammen af cement og sand. Denne sammensætning giver en robust og vejrbestandig plade, der ikke angribes af råd og svamp.

SHERA Board er 100% asbestfri og opfylder kravene i den europæiske standard for fibercement EN 12467. Pladen er testet i henhold til den europæiske standard for reaktion på brand EN 13501 og er klassificeret som ubrændbar klasse A2-s1, d0.

SHERA Board er CE mærket, og der foreligger en ydeevnedeklaration i henhold til EU regulativet vedrørende harmoniseret markedsføring af byggeprodukter (CPR EU 305/2011).

Producentens kvalitetsstyringssystem er certificeret i henhold til ISO 9001:2008

Fordele:

- Vejrbestandig
- Ubrændbar
- Angribes ikke af råd og svamp
- Angribes ikke af insekter
- Lav vægt
- Nem montering
- Nem vedligeholdelse

SHERA BOARD – Leveringsprogram

Tykkelse mm	Længde mm	Bredde mm
6	2400	1200
8	2400	1200

SHERA Board har en lys glat forside og en struktureret bagside.

Egenskab	Standard	Enhed	Værdi
Densitet	EN 12467	Kg/m ³	1300
Bøjningsstyrke (våd)	EN 12467	MPa	11
E-modul (våd)	EN 12467	MPa	5500
Vandoptagelse (RL > 0,75)	EN 12467	%	≤35
Fugtindhold (levering)		%	≤12
Fugtbevægelse		%	0,04
Varmeledningsevne		W/m k	0,15
Tolerance, længde	EN 12467	mm	±5
Tolerance, bredde	EN 12467	mm	±3
Tolerance, tykkelse	EN 12467	mm	±10%
Kategori, klasse	EN 12467		NT A2 1
Brandklasse	EN 13501		A2-s1, d0

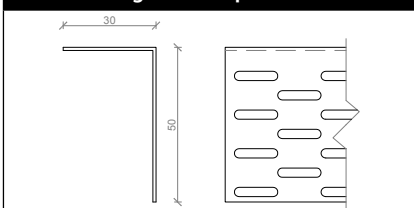
Plader fra samme batch

SHERA Board kan have små nuanceforskelle mellem forskellige produktionsserier. Dette er helt naturligt for cementbaserede produkter, og derfor er nuanceforskellene ikke reklamationsberettigede.

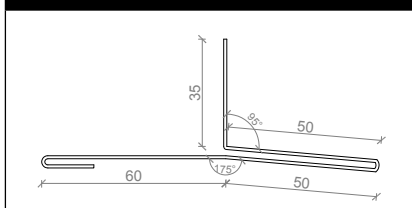
Profiler

Til SHERA Board leveres et komplet program af afslutningsprofiler i aluminium.

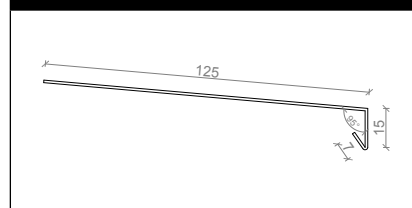
Sokkelsikring/musestop 393050



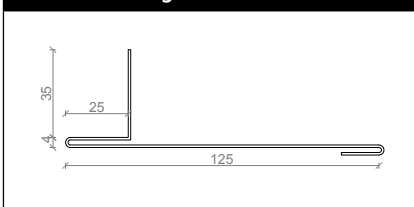
Vandnæse 385035



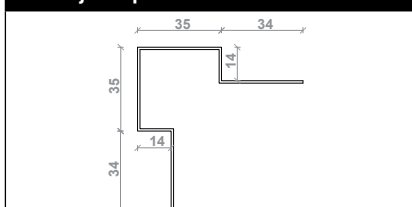
Sålbænk 3715125



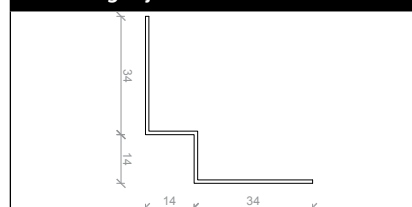
Sideinddækning 362535



Udv. hjørneprofil 301414



Indvendigt hjørne 311414



EPDM gummi



EPDM gummi

Til afdækning af forskallingen ved stødsamlinger mellem to plader anvendes en 0,8x100 mm EPDM strimmel som leveres i ruller a 25 m.

Skruer



Skruer

Til fastgørelse af SHERA Board anvendes rustfri facadeskrue 4,8 x 33 mm.

PRINCIP FOR DEN VENTILEREDE FACADE

Princip for den ventilerede facade

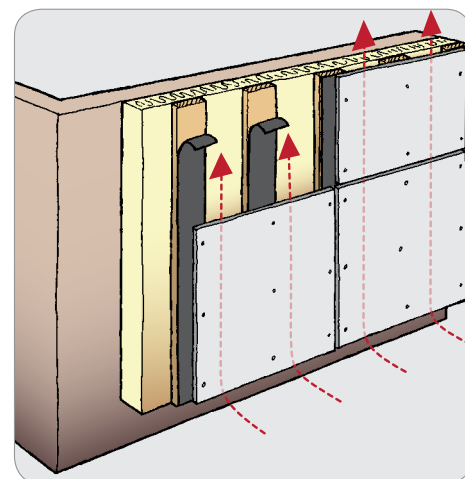
Den ventilerede facade optræder som regnskærm, der forhindrer slagregn og andre klimatiske påvirkninger i at nå isoleringen og den bagvedliggende bygningskonstruktion. Derved holdes isoleringen altid tør og bevarer sin optimale ydeevne.

Især ved ældre, dårligt isolerede bygninger har den ventilerede facade sine fordele, da den dækker kuldebroer og reducerer varmetabet fra bygningen.

Ventilationsspalten bortleder effektivt mulig kondens, der kunne opstå på grund af vanddampdiffusion fra bygningskonstruktionen, og bidrager dermed til at reducere risikoen for dannelse af skimmelsvamp.

Facadebeklædningen er også klimaregulerende, da den forhindrer ydermuren i at blive opvarmet om sommeren og nedkølet om vinteren. Dette er med til at sikre et stabilt indeklima.

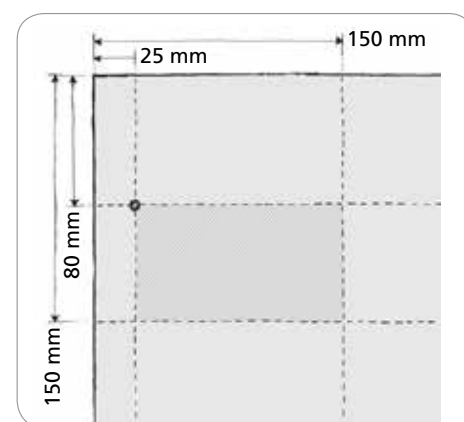
Derudover reflekterer beklædningen udefra kommende støj og virker på den måde støjdæpende.



Montering

SHERA Board skal altid monteres som en ventileret facade. Dette sikres med en 22x95 mm lodret forskalling, der giver tilstrækkelig ventilation mellem pladerne og underlaget. Forskallingen fastgøres til den underliggende konstruktion med en maks. afstand på 600 mm. På højsiddende gavle og andre udsatte steder med risiko for hård vindpåvirkning reduceres afstanden mellem forskallingsbrædderne til 400 mm.

På forskallingen fastgøres et 0,8x100 mm EPDM bånd som underlag for facadepladerne. Båndet clipses fast til forskallingen.



Skruæafstande

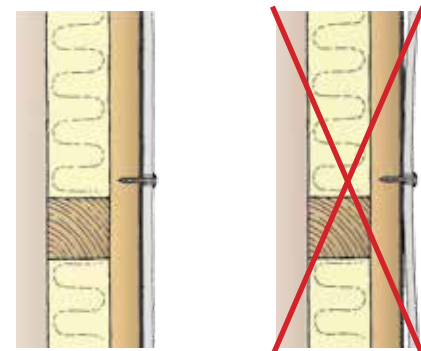
SHERA Board monteres med 8 mm åbne fuger. Fugers bredde svarer til pladetykkelsen og kan nemmest udføres ved at anvende et lille stykke plade som afstandsstykke ved monteringen. Pladerne fastgøres med rustfri facadeskruer 4,8x33 mm med påmonteret tætningskive.

Fibercementplader har som så mange andre byggeprodukter en mindre, men naturlig fugt- og temperaturbevægelse. Denne bevægelse muliggøres med 7 mm for-borede huller.

Skruerne placeres min. 25 mm fra pladens lodrette kant og min. 80 mm fra pladens under/overkant.

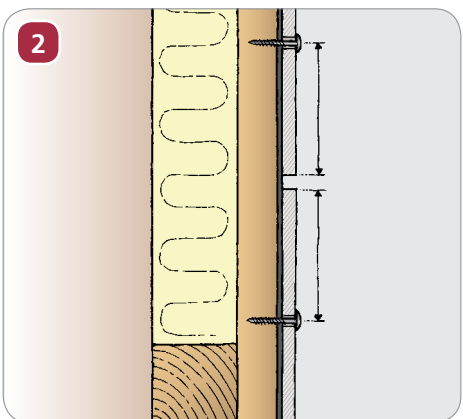
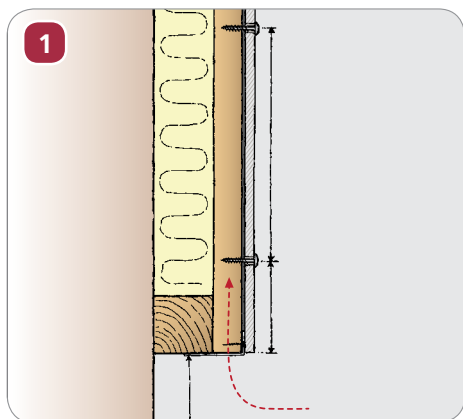
Skruæafstand maks. 400 mm. Maks kantafstand for skruerne er 150 mm fra henholdsvis den lodrette kant og den vandrette kant. Det betyder, at skruerne i kantzonen skal sidde indenfor det skraverede område vist på skitsen til højre

VIGTIGT! Skruerne fastgøres med moderat pres. Skruéhovedet skal blot ligge an mod pladens overflade. En overspænding af skruerne kan være medvirkende til at hindre pladens fri bevægelighed, og i værste fald forårsage brud i pladen.



Korrekt tilspænding af skruen

For hård tilspænding af skruen



Tegning 1. Lodret snit af start ved sokkel

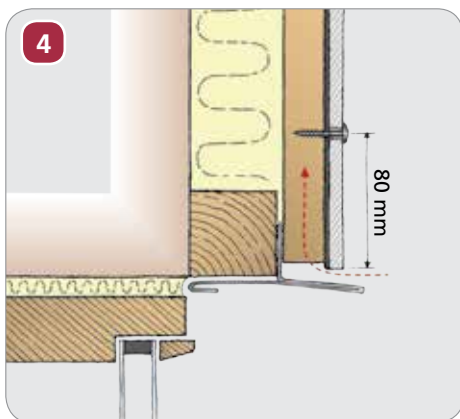
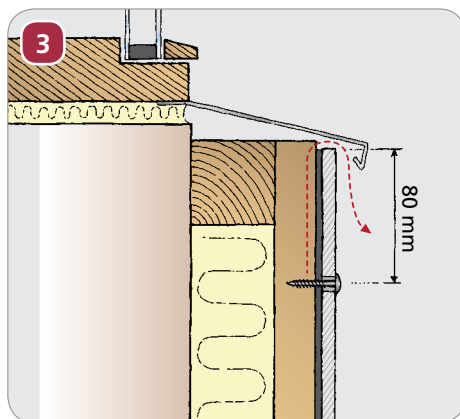
Beklædningen bør efterlade et stykke fri sokkel og begynde ca. 150 mm over niveau for at undgå tilsmudsning fra underlaget.

Ventilationsprofil 393050 monteres, så det dækker ventilationsåbningen under forskallingen.

Den nederste række plader monteres vandret og i lige linje, da dette er afgørende for en korrekt montering af de efterfølgende rækker. Underkant plade holdes ca. 10 mm under forskallingens nederste kant.

Tegning 2. Lodret snit vandret fuge

Der etableres en åben fuge svarende til en pladetykkelse mellem pladerne (6-8 mm). Det sker nemmest ved at anvende et lille stykke plade som afstandsstykke ved monteringen. Skruerne placeres min. 80 mm fra pladekanten og fastgøres med moderat pres.

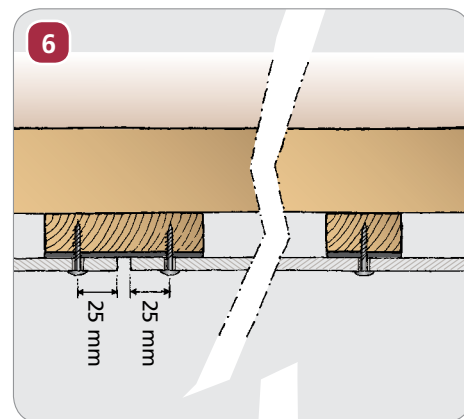
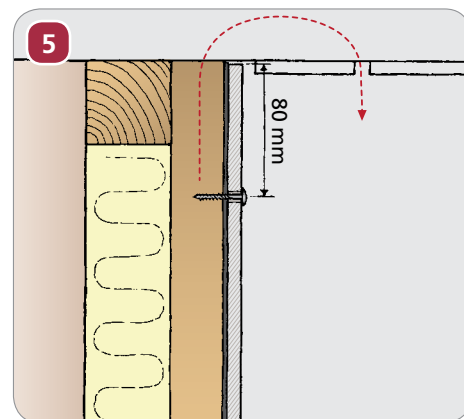


Tegning 3. Lodret snit ved sålbænk

Under vinduer afdækkes åbningen i facadebeklædningen med en sålbænk, der udføres med profil 3715125. Der laves en ventilationsåbning mellem sålbænk og facadeplader på 10 mm.

Tegning 4. Lodret snit ved overkant vindue

Over vinduet monteres vandnæseprofil 385035 i niveau med overkant vindueshul. Forskallingen begynder 10-15 mm over vandnæseprofilet. Der skal være min 10 mm ventilationsåbning mellem vandnæseprofilet og plankens underkant.

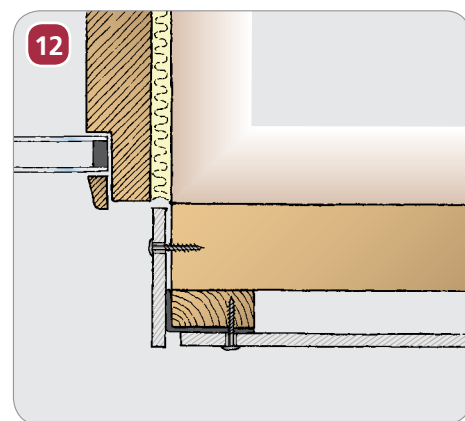
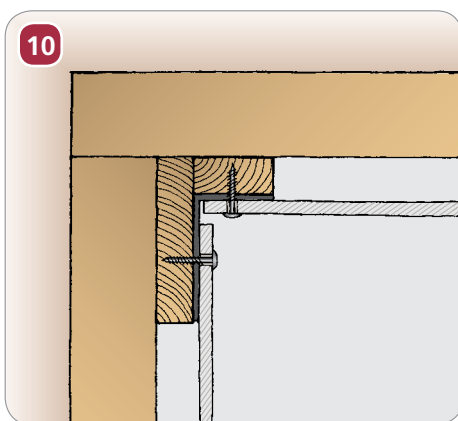
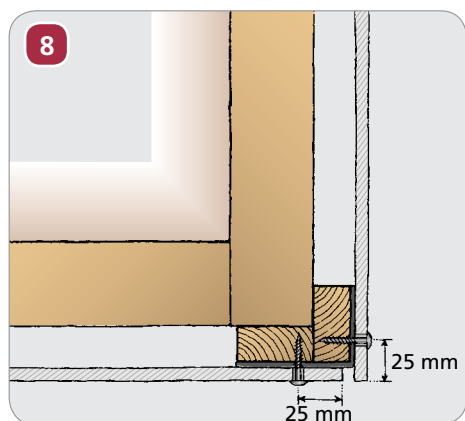
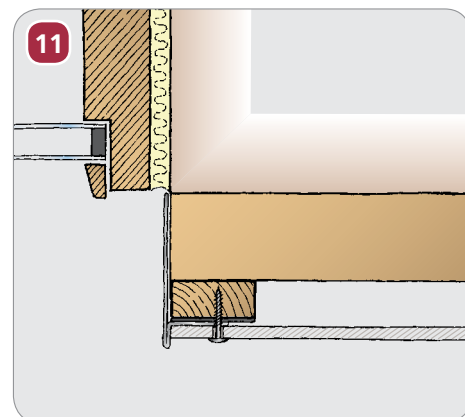
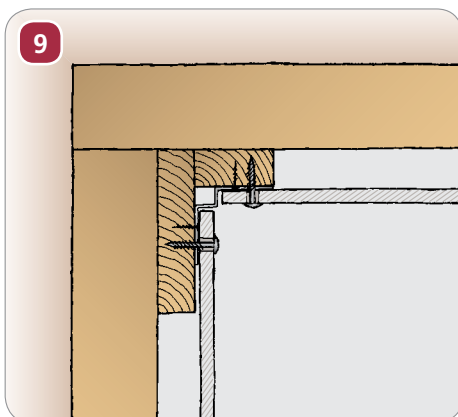
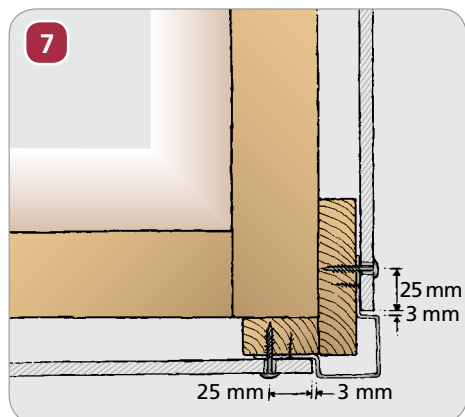


Tegning 5. Lodret snit ved udhæng

Ved udhænget afsluttes med en facadeplade, som er tilpasset så dens overkant dækkes af udhængsbrættet. Beklædningen afsluttes på en sådan måde, at der sikres ventilation fra hulrummet bag beklædningen.

Tegning 6. Vandret snit ved pladesamling og mellemunderstøtning

Der etableres en åben fuge svarende til en pladetykkelse mellem pladerne ved de lodrette pladesamlinger (6-8 mm). Det sker nemmest ved at anvende et lille stykke plade som afstandsstykke ved monteringen. Skruerne placeres min. 25 mm fra pladekanten og fastgøres med moderat pres.



Tegning 7-8.
Vandret snit ved udvendigt hjørne (2 løsninger)

Ved udvendige hjørner stødes to forskallingsbrædder sammen i hjørnet. Der er flere hjørneløsninger at vælge imellem.

1. Udvendigt hjørneprofil 301414 monteres på forskallingen, og facadepladerne fastgøres derefter med 3 mm luft til hjørneprofilet.
2. Facadepladerne monteres med normal fugebredde. Pladen, på den side, hvor der ikke skal være en synlig fuge monteres med et overlap på forskallingen svarende til pladetykkelsen. Den tilstødende plade på den anden side af hjørnet monteres med normal fugebredde.

Tegning 9-10.
Vandret snit ved indvendigt hjørne (2 løsninger)

Ved indvendige hjørner stødes to forskallingsbrædder sammen i hjørnet. Der er flere hjørneløsninger at vælge imellem.

1. Indvendigt hjørneprofil 311414 monteres på forskallingen, og facadepladerne fastgøres derefter med 3 mm luft til hjørneprofilet.
2. Facadepladerne monteres med normal fugebredde. Pladen, på den side, hvor der ikke skal være en synlig fuge monteres med afstand på 3 mm fra forskallingen. Den tilstødende plade på den anden side af hjørnet monteres med normal fugebredde.

Tegning 11-12.
Vandret snit ved vindueslysning (2 løsninger)

Der er flere muligheder for afslutning i vindueslysninger. Her følger 2 løsningsforslag.

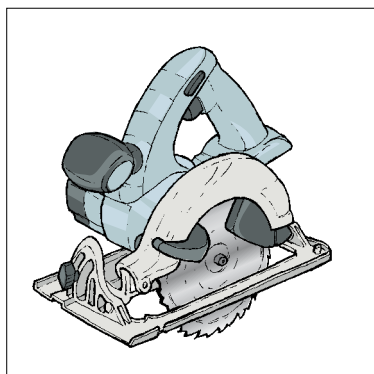
1. I vindueslysningen monteres sideinddækningsprofil 362535. Profilet kan afkortes, så det passer til den aktuelle lysning.
2. Fugen, synlig fra facadesiden. Strimlen, der monteres i lysningen placeres med et overlap over forskallingen svarende til pladetykkelsen. Den tilstødende facadeplade monteres med normal fugebredde. (Denne løsning kan også udføres med fugen, ikke synlig fra facadesiden).



Sikkerhed

Det er vigtigt at iagttage gældende sikkerhedsregler og bestemmelser under bearbejdning og håndtering af SHERA Board. Tilstrækkelig udsugning og ventilation omkring arbejdsstedet er især vigtigt.

Skæring og boring frembringer støv, og de nødvendige forholdsregler skal tages i form af egnede handsker, briller og åndedrætsværn. Støv fra fibercement er karakteriseret som mineralsk støv, og længere tids påvirkning kan medføre lungesygdomme som silikose eller lungekræft.



Skæring

Bedst med rundsav

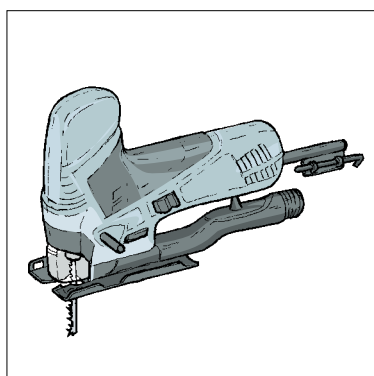
Tilskæring af SHERA Board kan foretages med stiksav eller rundsav med en diamantbestykket klinge.

Det bedste resultat opnås ved brug af rundsav. Med stiksav og håndrundsav skæres plankerne med bagsiden opad. Med en stationær rundsav skæres pladerne med forsiden opad. Det giver det reneste snit. Periferihastigheden for rundsaven skal ligge på 40-50 m/s, og savklingens dybde skal være 10-15 mm.

Indhak og huller kan med fordel skæres med en stiksav. Huller kan alternativt laves med et kopbor beregnet til murværk.

Efter al bearbejdning af SHERA Board pladerne fjernes bore- og skærestøv.

SHERA Board kræver ingen særlig vedligeholdelse for at bibeholde sin styrke og vejrbestandighed



Boring

Mindre huller bores med et murbor og fra forsiden af pladen. Anvend altid en finerplade eller et bræt som underlag ved boring for at undgå flosning af borehullets bagkant.

RENGØRING OG VEDLIGEHOLDELSE

Rengøring og vedligeholdelse

Et jævnligt eftersyn og en let rengøring med en blød børste og en vandig opløsning af et almindeligt husholdningsrengøringsmiddel er tilstrækkeligt. Almindeligt forekommende støv og snavs fra omgivelserne har ingen negativ effekt på pladernes holdbarhed og kan normalt vaskes af med en blød børste og lunkent sæbevand, der skylles af med rent vand. Det anbefales at vedligeholde overfladen løbende, så der ikke med tiden opbygges algevækst, der kan skade overfladen på pladerne.

Mos og alger afrenses med et anerkendt, ikke blegende afrensningsmiddel (husvask, Rodalon el. lign.). Efter rengøring skylles altid med rigelige mængder vand.



Højtryksrensning

Højtryksrensning anbefales IKKE anvendt. For højt tryk og for kort afstand kan medføre skader på pladens overflade.



Kalkudslag

På cementholdige produkter og dermed også på fibercement, kan kalkudslag forekomme. Kalkudslag skader ikke materialet og vil med tiden mindskes. Såfremt man ønsker at fjerne mest muligt af udslaget, kan afvaskning med ufortyndet husholdningseddike eller en 10% eddikesyreopløsning anbefales. Benyt aldrig stærkere koncentration end 10% eddikesyreopløsning.

Det er meget vigtigt at neutralisere overfladen helt ved en grundig afvaskning med rent vand. Kalkudslag er ikke reklameringsberettiget, da det normalt kan forekomme som en del af cementens hærdproces.

Note!

Denne metode er generel og må kun anvendes efter producentens anvisninger, da individuelle omstændigheder kan medføre, at metoden ikke kan tilrådes. Særligt hvis der er risiko for indtrængning af syreblanding ved pladesamlinger, befæstigelse mv. tilrådes stor forsigtighed, da manglende neutralisering kan give et meget uens udtryk på fibercementets overflade. Der er ingen garanti for, at metoden med afsyning vil give et blivende resultat.

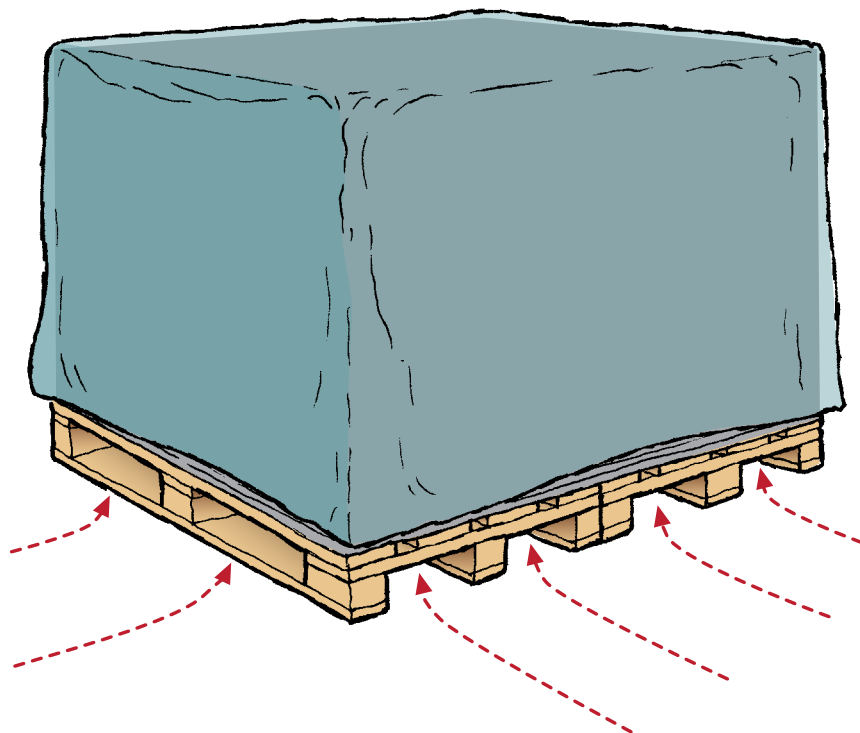
Forholdsregler

For at reducere risikoen for kalkudslag og andre skadelige påvirkninger fra miljøet skal facadepladerne altid monteres som en ventileret facade, der sikrer en god mulighed for udluftning og bortventilering af fugt.

Alle monteringsvejledninger for fibercement facadeplader foreskriver min. 20 mm hulrum bag pladerne samt ventilationsåbninger ved såvel foden af facaden som afslutningen i toppen, hvad enten det er under udhæng, ved en murkrone eller der er tale om en sternbeklædning.

Det er med til at hindre, at fugtpåvirkninger fra vejrliget og kondens fra selve bygningen ikke permanent medfører ophobning af fugt i pladerne og i værste fald fører til kalkudslag.

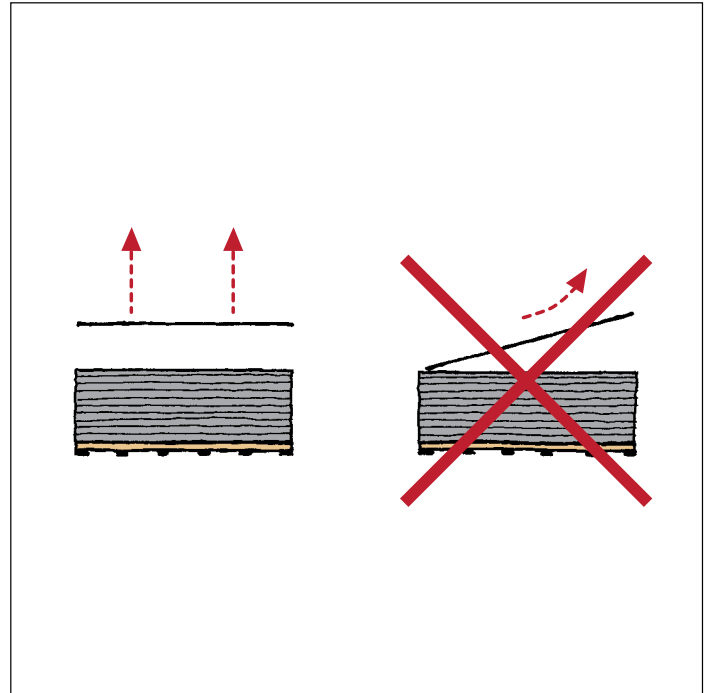
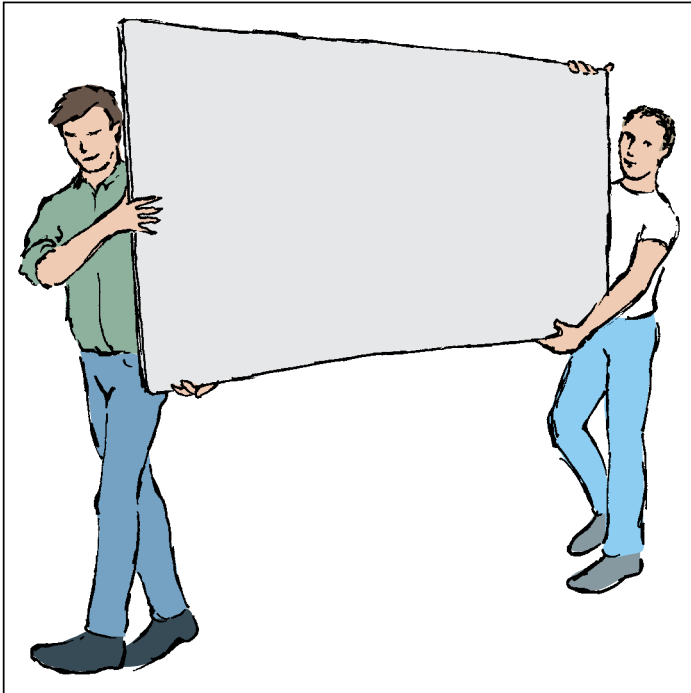
TRANSPORT OG OPBEVARING



Transport og opbevaring

Optimalt skal SHERA Board opbevares på de originale paller indendørs eller under tag og altid i den originale indpakning indtil monteringsarbejdet påbegyndes. Pallerne skal stå tørt på et plant og stabilt underlag.

Alternativt placeres pladerne på strøer, der er hævet over underlaget og udlagt på en absolut plan flade med en afstand på maks. 300 mm. Pladerne skal til enhver tid være afdækket med en presenning, så de er godt beskyttet mod vejrliget, men samtidig ventileret, da det ellers kan øge risikoen for kalkudslag og andre skader på pladernes overflade.



Håndtering

SHERA Board pladerne skal løftes af pallen og ikke trækkes henover den underliggende plade, da det vil medføre ridser i overfladen. Pladerne skal bæres i lodret position og altid af mindst to personer.



OPLEV FORDELENE VED SAMLASTHANDEL

Bredt produktsortiment

Du kan frit sammensætte dine indkøb fra BMC Danmarks brede sortiment, og få dem samlastet hos os.

Undgå lagerbinding

Du kan købe mindre partier af en vare, når du samlaster med andre varer fra BMC Danmark. Dermed får du lavere lagerbinding.

Fleksibelt lager

BMC Danmarks fleksible system giver en stor tilgængelighed for dig, og gør det nemmere at disponere dit lager, da vi "opbevarer" varerne for dig, indtil du skal bruge dem – også selvom det kun drejer sig om få paller.

Hurtig levering

Fra BMC Danmarks logistik center i Aalborg, hvor du også selv kan afhente varerne, tilbyder vi levering fra dag til dag i hele landet.

Logistik

Logistik omkostninger har stor indflydelse på varens pris. Dette har BMC stor fokus på og er med egne logistikcentre og datterselskaber inden for landevejs- og søtransport, godt etablerede.

Kontakt

BMC Danmark A/S

Stykgodsvej 7
DK-9000 Aalborg

Tlf. +45 96 31 28 00

bmc@bmc-danmark.dk
www.bmc-danmark.dk

Åbningstider

Kontor:

Mandag-torsdag kl. 8.00 - 16.00
Fredag kl. 8.00 - 14.00

Lager:

Mandag-torsdag kl. 7.00 - 15.30
Fredag kl. 7.00 - 14.00

