

# BRUGERMANUAL



**Bestway**

# INDHOLD

---

VIGTIGE SIKKERHEDSINSTRUKSER	pg 003
TJEKLISTE FØR OPSÆTNING	pg 012
BRUG AF BASSINET	pg 014
VEDLIGEHODELSE	pg 017
ADSKILLELSE OG OPBEVARING	pg 019
FEJLFINDING	pg 021
FEJLKODER	pg 022

---



Besøg os på Bestways YouTube-kanal

HENT INSTRUKTIONSVIDEOER  
PÅ:  
**BESTWAYCORP.COM/SUPPORT**

# VIGTIGE SIKKERHEDSINSTRUKTIONER

## SIKKERHEDSINSTRUKTIONER

Læs og forstå indgående og følg alle anvisninger i denne bruger-vejledning før installation og brug af bassinet.

### VIGTIGE SIKKERHEDSINSTRUKTIONER - LÆS OG FØLG ALLE INSTRUKTIONER.

#### ADVARSEL:

- Bassinet skal strømforsynes igennem en isoleret transformer eller strømforsynes igennem et fejlstrømsrelæ (HFI) med en funktionsgrænse på højst 30mA.
- Bassinet skal være tilsluttet en jordet lysnetkontakt med en lysnetledning, der er monteret med et stik, og en bærbar reststrømsenhed med et udløsningspunkt ved en strøm på 10mA.
- Pumpen skal testes før hver brug, hvilket gøres ved at følge pumpens instruktioner.
- Hvis netledningen bliver beskadiget, skal den udskiftes af producenten, serviceværkstedet eller lignende kvalificerede personer for at undgå farer.
- For at mindske risikoen for elektrisk stød må der ikke anvendes en forlængerledning til at forbinde enheden til en el-forsyning. Benyt i stedet en korrekt placeret stikkontakt.
- Ingen del af apparatet må befinde sig over badet, mens det er i brug.
- Dele, som indeholder strømførende dele undtagen dem, som er forsynet med sikkerhedsmæssig ekstra-lav spænding, som ikke overskrider 12V, må ikke kunne nås af en person, som befinder sig i bassinet. Parter, som omfatter elektriske komponenter, undtagen fjernstyrede anordninger, skal placeres eller fastgøres, så de ikke kan falde ned i bassinet.
- Bassinet skal strømforsynes fra en strømkilde med jordforbindelse.
- Stikkontakten i væggen på bygningen skal være mere end 4 meter væk fra bassinet.
- **ADVARSEL: Hold altid stikket tørt. Tilslutning til en stikkontakt med et vådt stik er absolut forbudt!**
- Stikket skal sættes direkte i en stikkontakt i den fast el-installation.
- Det er nødvendigt at have stikket tilgængeligt efter installationen af bassinet.

**FORSIGTIG:** For at undgå farer på grund af en utilsigtet nulstilling

af termosikringen må dette apparat ikke forsynes gennem en løslø afbryder som en timer eller forbindes med en kreds, der jævnligt tændes og slukkes af elselskabet.

Når bassinet har været brugt 3-5 år, skal du kontakte den lokale kvalificerede vedligeholdelsestekniker for at sikre bassinets sikkerhed og funktion. Hovedkomponenterne som varmelegemet, blæsemotoren og kontraventilerne i den elektriske enhed skal kontrolleres og udskiftes (om nødvendigt) af fagfolk.

• **FOR AT UNDGÅ ELEKTRISK STØD MÅ BASSINET IKKE ANVENDES, NÅR DET REGNER, TORDNER ELLER LYNER.**

- Brug aldrig kontaktlinser, når du befinder dig i bassinet.
- Anvend ikke bassinet under kemisk vedligeholdelse.
- Forlængerledninger må ikke anvendes.
- Sæt ikke stikket i, og tag det ikke ud med våde hænder.
- Afbryd altid udstyrets forbindelse til lysnettet:
  - før rengøring og andet vedligeholdelsesarbejde
  - hvis det efterlades uden opsyn på fri- og feriedage
- Når udstyret ikke skal anvendes i en længere periode, for eksempel over vinteren, skal bassinet skilles ad og opbevares indendørs.
- A sikkerhedsgrunde må der kun anvendes tilbehør, der er leveret eller godkendt af bassinets producent.
- Sæt ikke bassinet på et glat underlag, og sørg for, at underlaget er rensat for skarpe genstande før montering.
- Placér aldrig elektriske apparater som lampe, telefon, radio eller fjernsyn tættere end 2 meter fra bassinet.
- **Forsigtig:** Læs vejledningen, før apparatet tages i brug, og hver gang det installeres/samles.
- Opbevar instruktionen et sikkert sted. Kontakt producenten eller søg via hjemmesiden [www.bestwaycorp.com](http://www.bestwaycorp.com), hvis instruktionerne mangler
- **ADVARSEL:** Af hensyn til el-sikkerheden er der indbygget en lækstrømsdetektor i produktet. Hvis lækstrømmen måles til mere end 10mA, udløses detektoren og afbryder strømforsyningen. I sådanne tilfælde skal produktet straks afbrydes fra strømmen og må ikke bruges. Nulstil ikke produktet selv. Og du skal kontakte det lokale serviceværksted for kontrol og reparation af produktet.
- Dette apparat kan anvendes af børn på 8 år og derover samt personer med nedsatte fysiske, bevægelsesmæssige eller mentale

- evner eller manglende erfaring og kendskab, hvis de er under opsyn eller er instrueret i sikker brug af udstyret og forstår de farer, der er involveret. Børn må ikke lege med apparatet. (Til EU-markedet)
- Rengøring og brugervedligeholdelse skal udføres af en voksen person på mindst 18 år, der er bekendt med risikoen for elektrisk stød. Denne anordning er ikke tiltænkt brug af personer (inklusive børn) med nedsat fysisk, sensorisk eller mental evne eller mangel på erfaring og viden, medmindre de er under opsyn eller har modtaget instruktioner vedrørende brugen af enheden fra en person, som er ansvarlig for deres sikkerhed. Børn skal være under opsyn for at sikre, at de ikke leger med anordningen. (Til markeder uden for EU)
  - Vand tiltrækker børn. Anvend altid et bassindækken efter hver brug.
  - Grav ikke ledningen ned. Placér ledningen, så den ikke tager skade af plæneklippere, hækklippere og andet udstyr.
  - **FARE** - Risiko for drukneulykker (især for børn under 5 år). Vær omhyggelig for at sikre, at børn ikke får uautoriseret adgang til bassinet. Det kan sikres ved at de opsynsansvarlige voksne sikrer adgangsvejene eller monterer en sikkerhedsbeskyttelsesanordning på bassinet. Undgå ulykker under brug af bassinet ved at sikre, at børnene holdes inder konstant opsyn.
  - **FARE** - Fare for personskade. Bassinets sugefittings har den størrelse, der passer til den vandstrøm, der dannes i bassinet af pumpen. Hvis det bliver nødvendigt at skifte sugefittings eller pumpe, skal det sikres, at flowhastigheden passer til bassinet. Brug aldrig bassinet, hvis en sugefitting er itu eller mangler. Udskift aldrig en sugefitting med en, der er normeret til mindre end den flowhastighed, der ses på den originale sugefitting.
  - **RISIKO FOR PERSONSKADE.** Benyt aldrig bassinet, hvis indløbs-/udløbsledninger er i stykker eller mangler. Forsøg aldrig at erstatte indløbs-/udløbsledningerne. Rådspørg altid den lokale leverandør.
  - **RISIKO FOR ELEKTRISK STØD.** Installér mindst 2 meter væk fra alle metaloverflader.
  - **RISIKO FOR ELEKTRISK STØD.** Anvend aldrig elektriske anordninger, når du befinder dig i bassinet, eller når din krop er våd. Placér aldrig elektriske apparater som lampe, telefon, radio eller fjernsyn inden for en radius på 2 meter fra bassinet.
  - Under graviditet kan det skade fosteret, hvis man ligger i varmt

vand i længere tid. Begræns brugen til 10 minutter pr. gang.

• **NEDSÆT FAREN FOR SKADER:**

- A. Vandet i bassinet må aldrig overstige 40°C (104°F). En vandtemperatur mellem 38°C (100°F) og 40°C (104°F) betragtes som sikkert og behageligt for en sund voksen person. Lavere temperaturer anbefales til yngre børn, samt når brugen af bassinet overskrider 10 minutter.
- B. Da høje vandtemperaturer nemt risikerer at forårsage fosterskader i de tidlige graviditetsmåneder, skal gravide og potentielt gravide kvinder begrænse vandets temperatur til 38°C (100°F).
- C. Før bassinet anvendes, bør brugeren måle vandtemperaturen med et nøjagtigt termometer, da tolerancen over for vandtemperatur kan variere i reguleringsmekanismen.
- D. Brug af alkohol, stoffer eller medicin før og under anvendelse af bassinet kan føre til bevidstløshed med risiko for drukning til følge.
- E. Overvægtige personer eller personer, som tidligere har oplevet hjertesygdomme, lavt eller højt blodtryk, problemer med kredsløbet eller lider af diabetes, skal konsultere en læge, før bassinet anvendes.
- F. Personer, som bruger medicin, skal konsultere en læge, før bassinet anvendes, da visse former for medicin kan forårsage dødsghed, mens andet medicin kan have indflydelse på hjerterytmen, blodtrykket og blodkredsløbet.
- G. Undgå altid at lade hovedet komme under vandet.
- H. Undgå at sluge bassinvand.

• **NEDSÆT FAREN FOR SKADER:** Hæld aldrig vand med en temperatur højere end 40°C (104°F) direkte i bassinet.

• Indtagelse af alkohol, stoffer eller medicin kan i høj grad øge risikoen for fatal overophedning. Overophedning finder sted, når kroppens indre temperatur når et niveau, som er adskillige grader over den normale kropstemperatur på 37°C (98.6°F).

Symptomerne for overophedning er blandt andet en øget, indre kropstemperatur, svimmelhed, sløvhed, dødsghed og besvimelse. Virkningerne af overophedning omfatter manglende evne til at opfatte varme; manglende evne til at indse nødvendigheden af at stå ud af bassinet, manglende bevidsthed om overhængende fare, fosterskader hos gravide kvinder, manglende fysisk evne til at

komme ud af bassinet samt bevidstløshed, hvilket kan medføre fare for at drukne.

- Elinstallationerne skal opfylde de nationale krav til ledningsføring. Stil eventuelle spørgsmål til en autoriseret elinstallatør.
- Disse advarsler, vejledninger og retningslinjer for sikkerhed behandler visse almindelige sikkerhedsrisici ved afslapning og leg ved vandet, men de kan ikke dække alle risici og farer i alle tilfælde. Vær altid forsigtig, brug almindelig sund fornuft og god dømmekraft, når du nyder enhver form for aktivitet ved vandet. Behold alle oplysninger til senere brug. Desuden kan følgende oplysninger foreligge afhængigt af bassintypen:

#### Sikkerhed for ikke-svømmere

- Uafbrudt, aktiv og årvågent opsyn med svage svømmere og ikke-svømmere, især i øvelsesbassiner, af en kompetent voksen er påkrævet hele tiden (Husk at børn under fem er i den højeste risikogruppe for drukneulykker).
- Udpeg en kompetent voksen til at overvåge bassinet, hver gang det bliver brugt.
- Svage svømmere eller ikke-svømmere skal bære deres personlige beskyttelsesudstyr, når de bruger øvelsesbassinet.
- Når bassinet ikke er i brug eller ikke er under opsyn, skal alt legetøj fjernes fra svømmebassinet og dets omgivelser for at undgå at lokke børn til bassinet.

#### Sikkerhedsanordninger

- Et sikkerhedsdækken eller en andet sikkerhedsbeskyttelse skal bruges, eller alle døre og vinduer (hvor det er relevant) skal sikres for at forebygge uautoriseret adgang til bassinet.
- Spærringer, bassindækkener, alarmer eller lignende sikkerhedsanordninger er nyttige hjælpemidler, men de erstatter ikke et konstant opsyn af en kompetent voksen.

#### Sikkerhedsudstyr

- Det anbefales at holde redningsudstyr (f.eks. en redningskrans) ved bassinet (hvis relevant).
- Hav en telefon, der fungerer, og en liste med nødtelefonnumre i nærheden af bassinet.

#### Sikker brug af bassinet

- Prøv at opfordre alle brugere, især børn, til at lære at svømme.
- Lær grundlæggende livreddende førstehjælp (kunstigt åndedræt, hjertemassage) og opfrisk denne viden med jævne mellemrum.

- Dette kan gøre en livreddende forskel i tilfælde af en ulykke.
- Instruer alle brugere af bassinet, også børnene, i hvad de skal gøre i et ulykkestilfælde.
  - Spring ikke ud på lavt vand. Dette kan medføre alvorlige skader og livsfare.
  - Brug ikke bassinet under indtagelse af alkohol eller medicin, der kan nedsætte din evne til sikker brug af bassinet.
  - Når der anvendes bassindækkener, skal de fjernes helt fra vandet, før der gives adgang til bassinet.
  - Beskyt brugerne af bassinet mod vandbetingede sygdomme ved at holde bassin vandet under behandling og ved at praktisere en god hygiejne. Se retningslinjerne for vandbehandling i brugervejledningen.
  - Opbevar kemikalier og tilbehør uden for børns rækkevidde.
  - Opsæt den skiltning, der gives med bassinet eller inden for 2 meter fra bassinet på et iøjnefaldende sted.
  - Aftagelige stiger, der er aftaget, skal opbevares sikkert, hvor børn ikke kan klatre på dem

## **KONSULTÉR DIN LÆGE FOR ANBEFALINGER. FORSIGTIG:**

- Vi fraråder stærkt at folde bassinet ud og pumpe det op, hvis temperaturen er under 15°C (59°F). Vi foreslår at pumpe bassinet op inden døre og derefter stille det op ude. Hvis udetemperaturen er under 6°C (42,8°F), skal spa-varmeren altid være tændt. I denne driftsform kan Freeze Shield™-systemet holde den indvendige temperatur mellem 6°C (42,8°F) og 10°C (50°F) og forhindre skader, som når vandet for eksempel fryser i de 8 rør eller i cirkulationssystemet.
- Vigtigt:** Hvis Freeze Shield™ ikke virker, kommer der en alarm frem på bassinet. Husk at kontrollere spa'ets status, hvis udetemperaturen er under 6°C(42.8°F). Ved længere tids fravær fra hjemmet, mens der er risiko for temperaturer under 6°C(42,8°F), foreslår vi at adskille bassinet og opbevare det efter den beskrevne fremgangsmåde.
- Benyt ikke bassinet alene.
  - Personer med smitsomme sygdomme bør ikke anvende et bassin.
  - Benyt ikke bassinet lige efter anstrengende motion.
  - Gå altid langsomt og forsigtigt i og op af bassinet. Våde overflader



er glatte.

- For at undgå skader på pumpen må bassinet aldrig benyttes, medmindre det er fyldt med vand.
- Forlad bassinet med det samme, hvis du som bruger føler sig skidt tilpas eller søvrig.
- Hæld aldrig vand i kemikalier. Hæld derimod altid kemikalier i vandet for at undgå stærke gasser eller voldsomme kemiske reaktioner, som kan resultere i farlige kemikaliesprøjt på grund af varmen fra den kemiske reaktion.
- Vedrørende informationer om rengøring, vedligeholdelse af vand og bortskaffelse af vand henvises til afsnittet "VEDLIGEHOLDELSE".
- Vedrørende informationer om monteringen henvises til nedenstående afsnit i håndbogen.

### **BEMÆRK:**

- Undersøg udstyret før brug. Underret Bestway via kundeservice-adressen, som findes i denne manual, hvis der findes beskadigede eller manglende dele på købstidspunktet. Kontroller, at udstyrskomponenterne udgør de modeller, du ønskede at købe.
- Dette produkt er ikke beregnet til kommerciel brug.

### **GEM DENNE VEJLEDNING**

### **VALGT PLACERING**

Udendørs og indendørs, over jorden og bærbart bassin

**ADVARSEL:** Den valgte placering skal kunne bære den forventede belastning.

**ADVARSEL:** Et tilstrækkeligt afløbssystem skal etableres til at kunne aflede overløbsvand fra både indendørs- og udendørsinstallationer.

- Behold altid bassindækket på for at minimere varmetabet under opvarmning af bassinet, når det ikke bruges (men ikke når det er i brug). Sørg for, at dækket passer tæt som beskrevet i vejledningen for den bedst mulige isolering. Det tilrådes, at dækket ikke lægges på jorden, så det holdes rent, når det ikke er i brug (især på jorden tæt på bassinet). Dækket skal opbevares på et egnet sted, hvor det ikke kan tage skade eller forårsage skader.
- Kontroller den indstillede vandtemperatur og overvej at

- sænke den på de tider, hver bassinet typisk ikke er i brug.
- Afhængigt af udeforholdene kan det overvejes at slukke helt for varmeren, hvis bassinet ikke benyttes i længere tid (hvor bassinet har denne mulighed men stadig opretholder de nødvendige desinfektions-/pH-værdier).
  - Det anbefales at bruge en isolerende bunddug under bassinet til at minimere varmetabet gennem bassinbunden.
  - Hold filtrene rene for at bevare de rigtige funktionsbetingelser for pumpen og undgå unødvendig vandudskiftning og genopvarmning.
  - Hold bassinet fra hvileområder for at minimere støjgenerne.
  - Det anbefales at bede en kvalificeret entreprenør eller konstruktør om at kontrollere, om bærematerialet er stærkt nok til at bære bassinets største konstruktionsvægt med bassinvand og badende. Læs oplysningerne om den fyldte vægt på emballagen.
  - Hold et frirum på mindst 1 m omkring bassinet.
  - Rådspørg de lokale myndigheder om lovgivningen for vandforsyning i forbindelse med en praktisk vandpåfyldning af bassinet.
  - Det anbefales at rådspørge eksperter og/eller de lokale myndigheder for at overholde lokale eller nationale lover/regulativer om børnesikrede hegn, sikkerhedsafspærringer, belysning og andre sikkerhedskrav.
  - Læg ikke dækkenet på jorden eller noget andet snavset underlag, når det ikke er sat på bassinet.
  - Når bassinet benyttes, skal dækkenet lægges på et rent, tørt område. Ellers kan det samle snavs og bakterier. Dækkenet må ikke lægges på træborde eller træterrasser, da det risikerer at blege træet. En dækkenløfter eller tilsvarende enhed er nyttig til at sikre, at dækkenet ikke kommer i kontakt med jorden. En dækkenløfter anbefales stærkt til bassiner på udlejningsejendomme.

**VIGTIGT:** På grund af den kombinerede vægt af Lay-Z-Spa, vand og brugere, er det yderst vigtigt, at stedet, hvor Lay-Z-Spa er placeret, er glat, fladt, plant og i stand til bære vægten ensartet over området i den tid, Lay-Z-Spa er installeret (ikke på gulvtæppet eller andre lignende

materialer). Hvis Lay-Z-Spa er placeret på et underlag, som ikke opfylder disse krav, vil skader, som skyldes utilstrækkelig støtte, ikke være dækket af producentens garanti. Det er ejeren af Lay-Z-Spa, som til enhver tid har ansvaret for at sikre, at grunden er egnet til formålet.

### **1. Installation indendørs:**

**Vær opmærksom på særlige krav, hvis du installerer bassinet indendørs.**

- Luffugtigheden er en naturlig bivirkning ved installation af Lay-Z-Spa. Vurdér effekten af luftbåren fugt på udsat træ, papir osv. i det påtænkte område. For at minimere disse bivirkninger er det bedst at sørge for rigelig med ventilation i det valgte område. En arkitekt kan hjælpe med at fastlægge, om mere ventilation er nødvendig.
- Rådspørg de lokale myndigheder om reglerne for installation.
- Sørg for en egnet regelmæssig luftbehandling i bassinets lokale (ventilation og affugtning) for at sikre de badendes sikkerhed og komfort.
- Bassinet må ikke installeres på et tæppe eller anden gulvbelægning (f.eks. ubehandlet eg, træ eller andet porøst materiale), der samler og fremmer fugt og bakterier eller kunne ødelægges af kemikalierne til vandbehandling i bassinet.
- Tøm bassinet, før det tages ud af lokalet eller bygningen.

### **2. Installation udendørs:**

- Under fyldning, tømning eller anvendelse kan der flyde vand fra bassinet. Derfor bør Lay-Z-Spa installeres nær et gulvafløb.
- Efterlad ikke bassinets overflade udsat for direkte sollys i længere perioder.
- Rådspørg en lokal professionel montør om miljøforholdene, for eksempel grundvand og frostfare.
- Det anbefales at beskytte bassinet mod direkte sollys med et dækken, når det ikke benyttes.

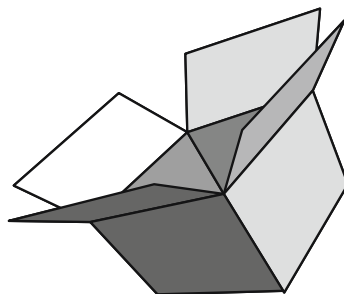
# TJEKLISTE FØR OPSÆTNING

## KONTROL AF DELE

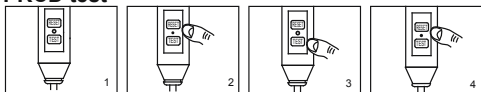
Undersøg udstyret før brug.

Underret Bestway® kundeservice, hvis der findes beskadigede eller manglende dele på købstidspunktet. Kontroller, at udstyrskomponenterne udgør de modeller, du ønskede at købe.

Monteringsdelene ses i den medfølgende installationsvejledning.



### PRCD test



**BEMÆRK:** Tegningerne er udelukkende til illustrationsbrug.

De gengiver måske ikke det aktuelle produkt. Illustrationen er ikke måltro.

1. Isæt proppen.
2. Tryk på "RESET"-knappen. Indikatorlyset tændes.
3. Tryk på "TEST"-knappen. Indikatorlampen slukkes.
4. Tryk på "RESET"-knappen. Indikatorlyset tændes.
5. Tryk på "Tænd/Sluk"-knappen i 2 sekunder. Pumpen er nu klar til brug.



**ADVARSEL:** Før stikket sættes i en stikkontakt, skal det sikres, at stikkontaktens sikringsstørrelse passer til pumpen.

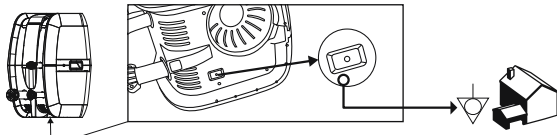
**ADVARSEL:** Anvendelse af en forlængerledning eller forgrener med bassinvarmeren kan få stikket til at overophede og anrette skader på udstyret og dets omgivelser. Bassinet er et elapparat i klasse I og skal sættes direkte til en stikkontakt med jordforbindelse. Det tilrådes kun at bruge en stikkontakt, der er fugttæt og i stand til at tage en høj effekt. Kontroller regelmæssigt stik og stikkontakt for tegn på skader, før bassinet anvendes - det må ikke bruges, hvis stikket eller stikkontakten er beskadiget. Hvis du ikke er sikker på eltilslutningens kvalitet, skal du kontakte en autoriseret elektriker, før du bruger den.

**ADVARSEL:** Reststrømsstikket skal testes før hver brug for at undgå faren for elektrisk stød.

**ADVARSEL:** Anvend ikke pumpen, hvis denne test mislykkes. Du kan få hjælp i support-afdelingen på vores websted, [www.bestwaycorp.com](http://www.bestwaycorp.com).

## ÆKVIPOTENTIEL JORDINGSTERMINAL TIL BASSINPUMPE

Det kræver en kvalificeret elektriker til at forbinde bassinpumpen til en ækvipotentiel bondingterminal med en massiv kobberleder på minimum 2,5mm<sup>2</sup>.

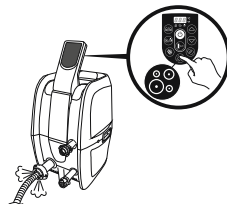


Ved oppumpning vil du bemærke, at der trykkes luft ud fra området, hvor slangen kobles til pumpen. Dette er normalt af tekniske grunde.

Vigtigt: Hullerne i bunden af oppumpningsslangen må ikke tildækkes. Dette vil pumpe dugen for hårdt op og beskadige produktets konstruktion.

Brug ikke en luftkompressor til at pumpe bassinet op.

Træk ikke bassinet hen over jord, der ikke er klargjort, da det kan skade bassindugen. Oppumpningstiden er kun vejledende



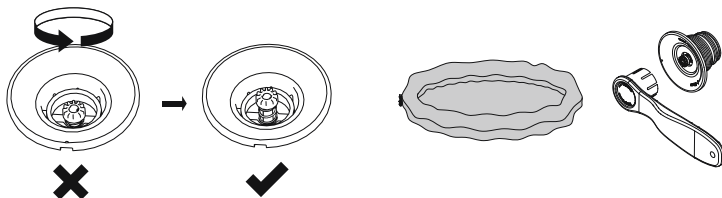
### Kontrol af luftventil (for bassin med ventil til hurtig oppustning/udlukning af luft)

Kontroller altid luftventilen omhyggeligt før oppumpning for at sikre, at der ikke er en luftudsivning. Hvis luftventilen er løs, anvendes den medfølgende skruenøgle til at stramme luftventilen ved at følge disse trin:

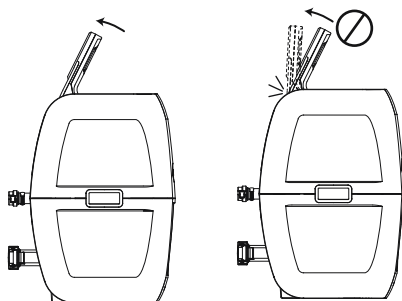
Hold med den ene hånd bagsiden af luftventilen ud fra indersiden af bassinvæggen og drej skruenøglen med uret.

#### BEMÆRK:

1. Må ikke overspændes.
2. Justér ikke luftventilforbindelsen, når bassinet er i brug.



# BRUG AF BASSINET



**A. LÅS-/LÅS OP-KNAP:** Pumpen har en 5-minutters-auto-låsefunktion. Dette lys tændes. Lås pumpen i eller op ved at placere en finger over lås/lås-knap i 3 sekunder.



**B. STRØMBESPARELSES- OG TIMERKNAP:** Denne knap er beregnet som hjælp til at undgå energispild ved at indstille tidspunkt og varighed for spa-badets opvarmingscyklus. Dermed kan du nyde spa-badet, når du ønsker det, uden at skulle have varmen tændt hele tiden.

TRIN 1: Indstil opvarmningsens varighed

1. Tryk på knappen LED'en begynder at blinke.
2. Tryk på eller -knapen for at justere opvarmningsens varighed (Fra 1 til 999 timer).
3. Tryk på knappen igen for at kontrollere opvarmningsens varighed.

TRIN 2: Indstil det antal timer FRA NU, hvor opvarmeren skal aktiveres

1. Efter indstilling af opvarmningsens varighed begynder LED'en at blinke.
2. Tryk på knappen eller for at indstille antallet af timer til aktiveringstidspunktet (Fra 0 til 999 timer).
3. Tryk på knappen igen, eller undlad blot at røre noget i 10 sekunder for at bekræfte indstillingen. - LED'en lyser konstant, og nedtællingen til aktivering af varmeren begynder.

Sådan ændres timer indstillingerne: Tryk på knappen , og brug knappen eller til at indstille. Sådan annulleres indstillingen: Tryk på knappen i 2 sekunder.

BEMÆRK: Efter indstilling blinker skærmen skiftevis den aktuelle temperatur og tidspunktet.

BEMÆRK: Timerindstilling (tidsperioden med varmeren TÆNDT) kan indstilles fra 1 til 999 timer.

Starttidsindstilling (antal timer FRA NU, til varmeren skal starte) kan indstilles fra 0 til 999 timer. Hvis timeren er stillet til 0 timer, starter opvarmningen straks.

Bemærk, at timeren virker med én indstilling pr. gang - Brugeren indstiller varigheden på opvarmingscyklussen, og hvor mange timer fra indstillingstidspunktet, opvarmingscyklussen begynder. Timeren gentager, IKKE, før den er nulstillet.



**C. OPVARMNINGSKNAP:** Med denne knap aktiveres opvarmningssystemet. Når lampen over opvarmningsknappen er rød, er opvarmningssystemet aktiveret. Når lyset er grønt, har vandet nået den indstillede temperatur, og opvarmningssystemet er i hvile.

**BEMÆRK:** Hvis opvarmningssystemet er aktiveret, vil filtreringssystemet automatisk starte.

**BEMÆRK:** Når opvarmningssystemet slås fra, vil filtreringssystemet fortsætte med at køre.

**BEMÆRK:** Hvis bassinvarmeren er tændt, mens vandtemperaturen er under 6°C (42,8°F), varmer opvarmningssystemet automatisk vandet op til 10°C (50°F).



**D. KNAK TIL MASSAGESYSTEM:** Med denne knap tændes massagesystemet, der slukker automatisk efter 30 minutter. Lyset over massagesystemknappen lyser rødt, når systemet er tændt.

**VIGTIGT:** Kør ikke massagesystemet med overdækningen påsat. Der kan

samle sig luft inde i spa-badet, der kan give personskader og varige skader på dækkenet.

**BEMÆRK:** Opvarmnings- og massagesystemet fungerer sammen for at skabe en varm massagefølelse.



**E/G. TEMPERATURJUSTERINGSKNAPPER:** Et tryk på temperaturforøgelses- eller sænkingsknapperne vil få LED'en til at blinke. Når den blinker, kan du justere til den ønskede temperaturindstilling. Hvis du holder disse knapper nede, vil temperaturen hurtigt stige eller falde. Den nye og ønskede temperaturindstilling vil blive på LED-displayet i 3 sekunder for at bekræfte den nye værdi.

**BEMÆRK:** Standardtemperaturen er 35°C (95°F).

**BEMÆRK:** Temperaturjusteringen ligger i området fra 20°C (68°F) til 40°C (104°F).



**F. TÆND/SLUK-KNAP:** Tryk på denne knap i 2 sekunder for at aktivere betjeningspanelets knapper, og lyset bliver grønt. Tryk på denne knap i 2 sekunder for at slukke alle aktuelt aktiverede funktioner.



**H. SKIFT MELLE M CELSIUS/FAHRENHEIT:** Temperaturen kan vises i enten Fahrenheit eller Celsius.



**I. VANDFILTER-KNAP:** Denne knap slår filtreringspumpen til og fra. Lyset over vandfilterknappen lyser rød, når den er aktiveret.



#### **LED TIL ENERGISPARE-TIMER:**

Denne blinkende LED betyder, at du er ved at indstille opvarmningsvarigheden. Lyset vil være tændt, når opvarmningen begynder.



Denne LED, der blinker, betyder, at du indstiller antallet af timer FRA NU, når varmeren starter. Når lyset er tændt, er energispare-timer-funktionen indstillet.

**BEMÆRK:** VANDVARMERENS opvarmningshastighed kan ændres under følgende omstændigheder:

- Når udendørstemperaturen er under 15°C (59°F).
- Hvis dækkenet ikke er på plads, når opvarmningen aktiveres.

**BEMÆRK:** Du kan vise den aktuelle vandtemperatur ved at køre filtersystemet i mindst et minut.

Vandtemperaturen målt med et løst termometer kan afvige fra den temperatur, der vises på spa-badets panel med op til cirka 2°C (35.6°F).

#### **VEJLEDNING I BRUG OM VINTEREN**



- Bassinet kan anvendes om vinteren, når temperaturen er under 6°C (42,8°F). Freeze Shield™ systemet holder automatisk vandtemperaturen mellem 6°C (42,8°F) og 10°C (50°F), og forhindrer vandet i at fryse.

**Vigtigt:** Hvis vandtemperaturen er under 6°C (42,8°F), skal spa-varmeren altid

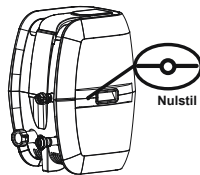
være tændt. I denne driftsform kan Freeze Shield™-systemet holde den indvendige temperatur mellem 6°C (42,8°F) og 10°C (50°F) og forhindre skader, som når vandet for eksempel fryser i rørene eller i cirkulationssystemet.

**Vigtigt:** Hvis Freeze Shield™ ikke virker, kommer der en alarm frem på bassinet. Husk at kontrollere spa'ets status, hvis udetemperaturen er under 6°C(42,8°F). Ved længere tids fravær fra hjemmet, mens der er risiko for temperaturer under 6°C(42,8°F), foreslår vi at adskille bassinet og opbevare det efter den beskrevne fremgangsmåde.

- Skader som følge af, at bassinet bruges under disse forhold er kundens ansvar. Brug ikke bassinet, når udetemperaturen når ned på -10°C (14°F).

## NULSTILLING AF OPVARMNING

Når Lay-Z- SPA bruges første gang eller efter en længere periode uden aktivitet, skal du sørge for at trykke på nulstillingsknappen på pumpen.



Hvis temperaturen på betjeningspanelet (eller vandtemperaturen) ikke er ændret 4-5 timer efter aktivering af varmesystemet, trykkes på NULSTIL-knappen med en tynd genstand, så varmesystemet genstartes.

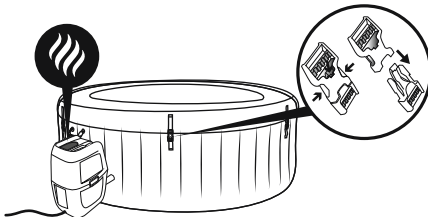
**VIGTIGT:** Opvarmningssystemet vil ikke fungere, hvis udetemperaturen er over 40°C (104°F), eller hvis Lay-Z-SPA'et står i direkte sollys. Vent under disse forhold til et køligere tidspunkt på dagen, før der trykkes på KNAPPEN NULSTIL med en tynd genstand og opvarmningssystemet genstartes.

## VIGTIGT

For at 40°C (104°F) er den nødvendige opvarmningstid baseret på vandets starttemperatur og lufttemperaturen. Nedenstående data er kun vejledende. Du kan vise den aktuelle vandtemperatur ved at køre filtersystemet i mindst et minut.

Lufttemperatur	Vandtemperatur	Indstillet temperatur	Opvarmningstid
10°C(50°F)	10°C(50°F)	40°C(104°F)	18,5 t
15°C(59°F)	15°C(59°F)	40°C(104°F)	15 t
20°C(68°F)	20°C(68°F)	40°C(104°F)	11,5 t
25°C(77°F)	25°C(77°F)	40°C(104°F)	8,5 t
30°C(86°F)	30°C(86°F)	40°C(104°F)	5,5 t

- Sørg for at dække spabadet med spa-dækket, når opvarmningsfunktionen er aktiveret. Hvis spabadet efterlades utildækket, bliver den nødvendige opvarmningstid længere.
- Hvis spabadet er opstillet med vand påfyldt, må bassinvarmeren ikke slukkes, hvis temperaturen er under 6°C (42,8°F).



Nominel effekt	Massagedyses effekt	Opvarmningselements effekt	Vandpumpes effekt
220-240V AC, 50Hz, enfaset 2.050W ved 20°C	800W	2.000W ved 20°C	50W

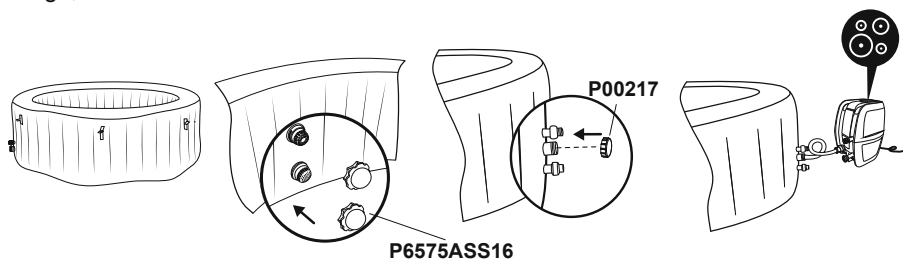


# VEDLIGEHOELDELSE

**FORSIGTIG:** Du skal sørge for, at pumpen er taget fra, før der påbegyndes Vedligeholdelsesarbejde, for at undgå fare for personskader og livsfare.

**Efterfyldning af luft:** Spa-badet skal fra tid til anden efterpumpes med mere luft. Temperaturskift fra dag til nat ændrer trykket i spa-badet og kan give et vist trykfald. Følg vejledningen til samling og aftøm spa-badet, før det pumpes op til det nødvendige tryk.

Når du skal bruge pumpen til oppumpning, skal slangerne blokeres for at forhindre vandet i at løbe ud. Kobl derefter pumpen fra, og skru hættten (P00217) på for at undgå, at vandet løber ud af lufrøret.



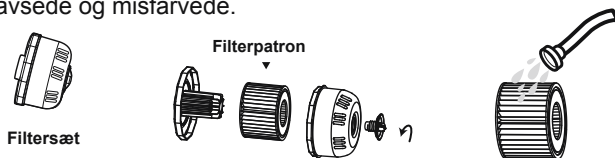
## Vedligeholdelse af dækken

Dækkenet skal renses regelmæssigt indvendigt og udvendigt med en egnet opløsning, der indeholder tilstrækkeligt desinfektionsmiddel (f.eks. 10 mg/L ubundet klor).

## Vedligeholdelse af filterpatron

For at sikre, at spa-vandet holder sig rent, kontrolleres filterpatronerne hver dag - følg nedenstående trin.

**BEMÆRK:** Vi anbefaler at udskifte filterpatronen hver uge, og de skal også udskiftes hvis de er snavsede og misfarvede.



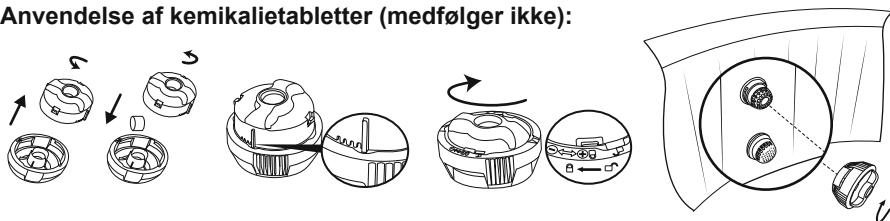
## Vedligeholdelse af vand

Mange urenheder i vandet lægger sig på overflader under vandlinjen. Disse urenheder kan fremme bakterie-, alge- og svampevækst. Det anbefales at rense bassinet regelmæssigt efter behov. Efter nogen tid kan der udvikle sig vedholdende pletter eller biofilm på de tilgængelige flader under vandlinjen, eller store koncentrationer af salt eller uønskede biprodukter af reaktioner kan begynde at forekomme. Afhængigt af hygiejneforhold, renlighed, synlighed, lugt, snavs og pletter anbefales det at udskifte vandet helt og rense/desinficere bassinet. Under tømning af bassinet skal reglerne og vejledningerne for aftømning af vand overholdes. Det er nødvendig at holde SPA-vandet rent og i kemisk balance. Det er ikke tilstrækkelig vedligeholdelse blot at rense filteret. Vi anbefaler at bruge bassinkemikalierne til at vedligeholde vandkemien og klorin- eller bromtabletter (brug ikke granulat) med flydende kemikaliedispenser. Vandkvaliteten afhænger direkte af, hvor hyppigt

vandet bruges, hvor mange der bruger det og den generelle vedligeholdelse af bassinet. Vandet skal udskiftes hver 3. dag, hvis vandet ikke behandles med kemikalier. Det anbefales stærkt at bruge vand fra hanen til påfyldning af bassinet for at minimere påvirkningen fra uønsket indhold som for eksempel mineraler. Områder, hvor man går med bare fødder, og hvileområderne skal også rengøres. Intet rengøringsvand må løbe i bassinet eller vandcirkulationen. Snavs og rengøringsmidler skal skylles omhyggeligt ud i et afløb i nærheden af bassinet.

**Bemærk:** Vi anbefaler dig at tage et bad, inden du bruger dit Lay-Z-Spa, da kosmetiske produkter, flydende cremer og andre rester på huden hurtigt kan sænke vandets kvalitet. Følg nedenstående vejledning før brug af kemikaliedispenseren.

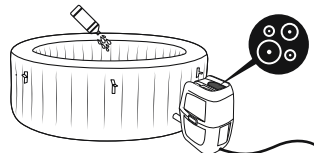
### Anvendelse af kemikalietabletter (medfølger ikke):



**Vigtigt:** Undlad at bruge granullatabletter eller at kaste tabletten direkte i vandet. Kemikaliet vil aflejre sig på bunden, beskadige materialet og misfarve PVC-dugen.

### Anvendelse af kemikalievæsker (medfølger ikke):

**Vigtigt:** Tilsæt flydende kemikalie i små doser og midt i bassinet, undgå direkte kontakt mellem kemikaliet og bassinets overflade. Den direkte kontakt med kemikaliet vil beskadige bassinets materiale og misfarve overfladen.



**BEMÆRK:** Fjern den flydende kemikaliedispenser fra spabadet, når dette benyttes.

**VIGTIGT:** Når vedligeholdelsen af kemikalier er foretaget, og før spabadet benyttes, skal der anvendes et test-sæt (medfølger ikke) for at teste vandets kemi. Vi anbefaler at vedligeholde vandet efter nedenstående tabel.

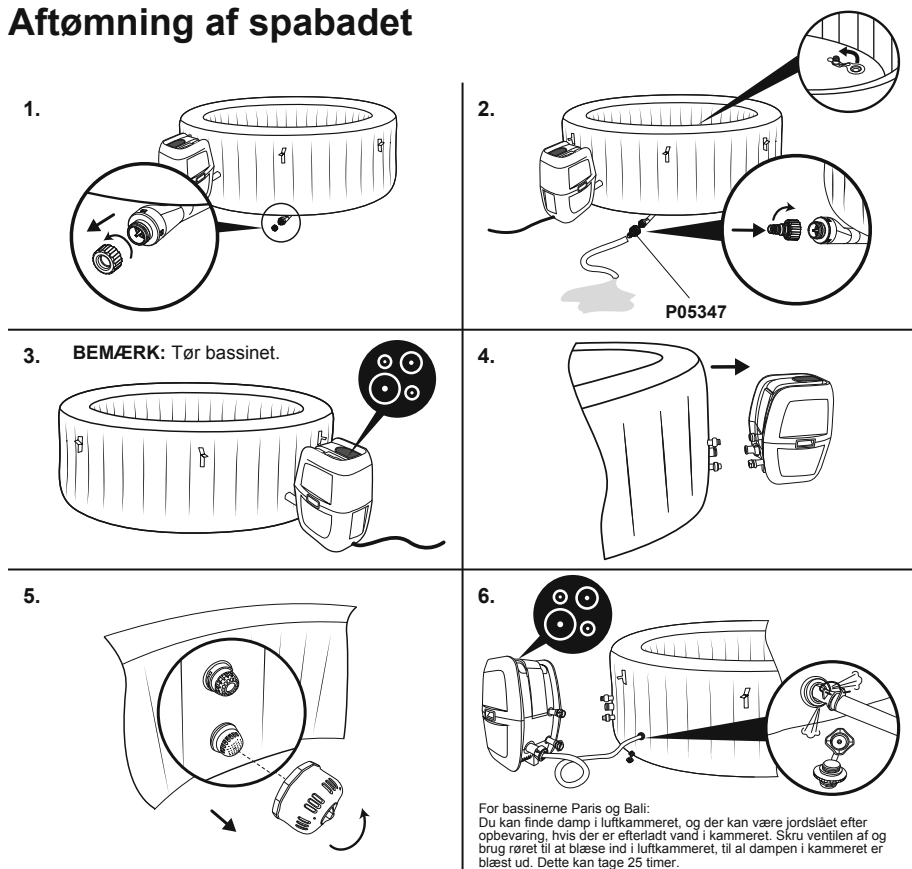
pH	Samlet alkalinitet	Ubundet klor
7,4-7,6	80-120ppm	2-4ppm

**BEMÆRK:** Beskadigelse som er følge af kemisk ubalance er ikke dækket af garantien. Bassin-kemikalier er potentielt giftige og skal behandles med forsigtighed. Der er alvorlige sikkerhedsrisici i forbindelse med kemiske dampe samt fejlagtig mærkning og opbevaring af kemiske beholdere. Spørg den lokale forhandler af bassintilbehør om flere oplysninger om kemikalievedligeholdelse. Vær særligt opmærksom på kemikalieproducentens instruktioner. Beskadigelse af spabadet som følge af fejlagtig brug af kemikalier samt forkert anvendelse af spa-vandet er ikke dækket af garantien.

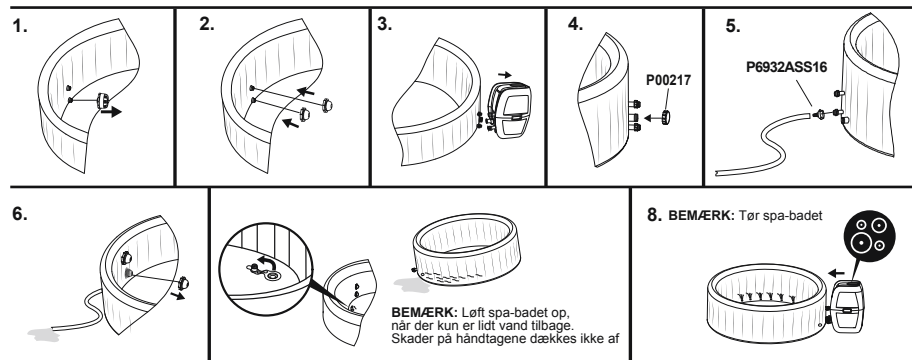
**Vigtigt:** Overdosering af kemikalie vil misfarve den trykte illustration og alle punkter i bassinmaterialet. I værste tilfælde beskadiges bassindugens struktur.

# ADSKILLELSE OG OPBEVARING

## Aftømning af spabadet



## Kun til drop-stingsbassiner



Sørg for, at bassinet og pumpen er helt tørre. Dette er afgørende for at forlænge spabadets levetid. Vi anbefaler at anvende pumpen til at blæse spabad, pumpe og røre tørre. Fjern filtersættet og kasser de brugte patroner. Påsæt de to afblændingsdæksler på spabadets indløbs- og udløbsrør igen. Det anbefales, at du opbevarer spabadet i den originale emballage på et varmt, tørt sted [over 15°C (59°F)] .

## RENGØRING AF SPABADET

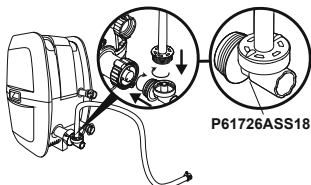
Rester af vaskemidler og opløste tørstoffer fra badedragter og kemikalier kan ansamles på bassinets vægge. Benyt sæbe og vand til at rense kanterne og skyl grundigt.

**BEMÆRK: BENYT IKKE hårde børster eller slibemidler.**

## LUFTUDTØMNING

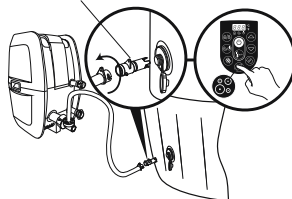
Bassinet er udstyret med en lufttømningsfunktion, der fjerner al luft inde i kammeret, så det er nemmere at pakke og opbevare.

Skrueventil

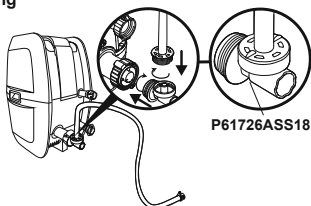


P61726ASS18

P61727ASS18

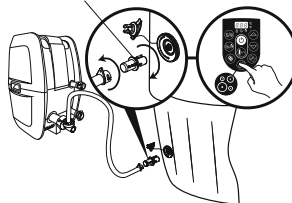


Ventil til hurtig oppustning/  
luftaftømning



P61726ASS18

P05344



## REPARATION

**Til PVC-dele.**

Hvis bassinet er flænget eller punkteret, anvendes den medfølgende reparationslap af hårdføre materialer.

1. Rens området, der skal repareres.
2. Træk forsigtigt beskyttelseslaget af lappen.
3. Pres lappen ned over området, der skal lappes.
4. Vent 30 sekunder før oppumpning.

**Til TriTech PVC materiale.**

Hvis bassinet er flænget eller punkteret, anvendes den medfølgende PVC-reparationslap og lim (medfølger ikke) ved at følge disse trin:

1. Rens og tør området, der skal repareres.
2. Klip den medfølgende PVC-lap til den rigtige størrelse.
3. Påfør lim (medfølger ikke) på den ene side af den tilskårne lap. Sørg for, at limen er jævnt fordelt.
4. Vent i 30 sekunder og placer derefter lappen med limen over det beskadigede område.
5. Udjævn alle luftbobler, der måtte være neden under, og tryk fast ned i to minutter.
6. Produktet er igen klar til brug. Gentag denne fremgangsmåde, hvis der skulle opstå flere utætheder.
7. Vent 30 minutter før oppumpning

## Bortskaffelse



Produkter med indbygget elektronik må ikke bortskaffes med husholdningsaffaldet. De skal indleveres til en genbrugsstation, hvor det er muligt. Anvisninger for genbrug kan fås hos de lokale myndigheder eller forhandleren.


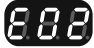


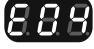


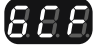
# FEJLFINDING

Bestway tilstræber at udbyde de mest fejlfrie bassiner på markedet.

Hvis du oplever problemer, skal du ikke tøve med at kontakte Bestway eller din autoriserede forhandler. Her er nogle nyttige tips, som hjælp til at diagnosticere og afhjælpe almindelige kilder til problemer.

Problemer	Sandsynlige årsager	Løsninger
Pumpen fungerer ikke	<ul style="list-style-type: none"> <li>- Strømsvigt</li> <li>- Strømkredsen er defekt</li> </ul>	<ul style="list-style-type: none"> <li>- Undersøg strømforsyningen</li> <li>- Du kan få hjælp i support-afdelingen på vores websted, <a href="http://www.bestwaycorp.com">www.bestwaycorp.com</a>.</li> </ul>
Pumpen vil ikke varme korrekt	<ul style="list-style-type: none"> <li>- Temperaturen er sat for lavt</li> <li>- Snavset filterpatron</li> <li>- Termoskiringen blev afbrudt</li> <li>- Bassinet er ikke tildækket</li> <li>- Varmeelementet virker ikke, eller sikringen er gået</li> </ul>	<ul style="list-style-type: none"> <li>- Indstil til en højere temperatur – se afsnittet Betjening af pumpe</li> <li>- Rengør/udskift filterpatronerne, se afsnittet om filterpatroners rengøring og udskiftning</li> <li>- Tag pumpen ud af stikkontakten og opbevar stikket køligt og tørt. Genstart først pumpen, når vandtemperaturen når 35°C (95°F) eller derunder</li> <li>- Påsæt dækket</li> <li>- Du kan få hjælp i support-afdelingen på vores websted, <a href="http://www.bestwaycorp.com">www.bestwaycorp.com</a>.</li> </ul>
Lay-Z-Massage-Systemet fungerer ikke	<ul style="list-style-type: none"> <li>- Luftpumpen bliver for varm</li> <li>- Lay-Z-SPA Massage standser automatisk</li> <li>- Luftpumpen er i stykker</li> </ul>	<ul style="list-style-type: none"> <li>- Tag pumpen ud af stikkontakten og vent to timer, til pumpen er kølet ned. Sæt stikket i stikkontakten og tryk på knappen til Lay-Z-Massage systemet</li> <li>- Tryk på Lay-Z-Massage-System-knappen for at tænde igen</li> <li>- Du kan få hjælp i support-afdelingen på vores websted, <a href="http://www.bestwaycorp.com">www.bestwaycorp.com</a>.</li> </ul>
Pumpeadapterne er ikke i samme højde som bassinadapterne	Et kedetegn ved PVC er, at det ændrer form, hvilket er normalt	- Løft pumpen op med træ eller en anden form for isolerende materiale for at få pumpens adaptere på højde med bassinets adaptere
Bassinet er utæt	- Bassinet er flænget eller punkteret Luftventilen er løsnet	<ul style="list-style-type: none"> <li>- Brug den medfølgende reparationslap</li> <li>- Smør sæbevand på luftventilen for at kontrollere, om der siver luft ud. Hvis det er tilfældet, bruges den medfølgende nøgle til at fastgøre luftventilen ved at udføre følgende trin: <ol style="list-style-type: none"> <li>1. Tøm bassinet for luft.</li> <li>2. Hold med den ene hånd bagsiden af luftventilen ud fra indersiden af bassinvæggen og drej skruenøglen med uret.</li> </ol> </li> </ul>
Vandet er ikke rent	<ul style="list-style-type: none"> <li>- Utilstrækkelig filtreringstid</li> <li>- Snavset filterpatron</li> <li>- Forkert vedligeholdelse af vand</li> </ul>	<ul style="list-style-type: none"> <li>- Forøg filtreringstiden</li> <li>- Rengør/udskift filterpatronen (se afsnittet om rengøring og udskiftning af filterpatroner)</li> <li>- Se kemikalieproducenternes instruktioner</li> </ul>
Testen af reststrømsrelæet mislykkedes	Der er noget i vejen med pumpen	Du kan få hjælp i support-afdelingen på vores websted, <a href="http://www.bestwaycorp.com">www.bestwaycorp.com</a> .
Kontrolpanelet fungerer ikke	<p>Kontrolpanelet har en automatisk lås, der aktiveres efter 5 minutter uden aktivitet. LED-displayet har et ikon .</p> <p>Hvis låseikonet er fremhævet, er kontrolpanelet låst.</p> <ul style="list-style-type: none"> <li>- Kontrolpanelet aktiveres ikke.</li> </ul>	<ul style="list-style-type: none"> <li>- For at låse kontrolpanelet op, trykkes på -knappen i 3 sekunder. Hvis kontrolpanelet ikke låses op, genstartes pumpen - tag pumpens stik ud af stikkontakten, og sæt det i igen</li> <li>- Tryk på tænd/sluk knappen i 2 sekunder. Du kan få hjælp i support-afdelingen på vores websted, <a href="http://www.bestwaycorp.com">www.bestwaycorp.com</a>.</li> </ul>
Hvilken slags kemikalier skal jeg anvende til vedligeholdelse af vandkvaliteten?	Spørg din lokale kemikalieforhandler vedrørende information omkring kemisk vedligeholdelse. Vær meget opmærksom på kemikalieproducentens instruktioner	
Der lækker vand fra adapterne mellem pumpen og bassinet	<ul style="list-style-type: none"> <li>- Pakningerne mangler inde i pumpeadapterne</li> <li>- Pakningerne er ikke i den korrekte position</li> <li>- Pakningerne er beskadiget</li> <li>- Adapterne er ikke spændt korrekt.</li> </ul>	<ul style="list-style-type: none"> <li>- Sæt blændpropperne på bassinets forbindelser for at forhindre vand i at løbe ud, og frakobl pumpen. Kontroller, at alle pakninger er på plads.</li> <li>- Hvis pakningerne er ikke i den korrekte position, åbnes udstyret, og pakningerne sættes i den korrekte position.</li> <li>- Hvis pakningerne er beskadiget, skal du udskiftes.</li> <li>- Hvis pakningerne sidder korrekt, er adapterne ikke spændt korrekt. Kobl pumpen til bassinet, spænd adapterne med hånden uden værktøj, og tag blændpropperne af bassinets tilkoblinger. Hvis der er en lækage, tilspændes adapteren, til den stopper.</li> </ul>

# FEJLKODER

Årsager	Grunde	Løsninger
<p>Vandflowsensorerne kører, uden at der trykkes på filter- eller varmeknap.</p> 	<ol style="list-style-type: none"> <li>1. Vandflowsensor-flagene faldt ikke tilbage i korrekt position.</li> <li>2. Vandflowsensorer er i stykker.</li> </ol>	<ol style="list-style-type: none"> <li>1. Tag stikket ud, slå let på siden af pumpen, ikke voldsomt, og sæt stikket i igen.</li> <li>2. Du kan få hjælp i support-afdelingen på vores websted, <a href="http://www.bestwaycorp.com">www.bestwaycorp.com</a>.</li> </ol>
<p>Vandflowsensorerne detekterer ikke vandflowet under start eller under filtreringsfunktionen og/eller opvarmningen.</p> 	<ol style="list-style-type: none"> <li>1. Du har glemt at fjerne de 2 afløendinghætter fra bassinets inderside.</li> <li>2. Filterpatronerne er snavsede.</li> <li>3. Aktivér filter- eller varmesystemet, og sæt din hånd foran udløbsrøret på indersiden af bassinet for at kontrollere, om du kan føle, at vandet suges ud.             <ol style="list-style-type: none"> <li>a. Hvis vandet ikke løber ud, er vandpumpen i stykker.</li> <li>b. Hvis vandet kommer ud, men alarmen  vises, er vandsensoren i stykker.</li> </ol> </li> <li>4. Filterblokering</li> <li>5. Bøjede rør eller dårlig vandgennemstrømning gennem dugens plastikrør</li> <li>6. Snavsieserne er blokeret: Snavsieserne kan blive blokeret af hårdt vand på grund af kalkaflejingerne.</li> <li>7. Mørmede spændeskiver Spændeskiverne i bassinets tilkoblinger kan mørnes eller slides.</li> </ol>	<ol style="list-style-type: none"> <li>1. Fjern de 2 stoppropper før opvarmningen. Se sektionen om samling i brugervejledningen.</li> <li>2. Fjern filtersættet fra indersiden af bassinet og tryk på filter- eller opvarmningsknappen. Hvis der ikke kommer nogen alarm, rengøres eller udskiftes filterpatronerne, der er installeret på indersiden af bassinet.</li> <li>3. Du kan få hjælp i support-afdelingen på vores websted, <a href="http://www.bestwaycorp.com">www.bestwaycorp.com</a>.</li> <li>4. Rens filteret og efterse for skader. Udskift eller monter igen efter behov. Du kan få hjælp i support-afdelingen på vores websted, <a href="http://www.bestwaycorp.com">www.bestwaycorp.com</a>.</li> <li>5. Efterse tilslutningen til bassinet for at kontrollere, om rørene er bøjet. Du kan få hjælp i support-afdelingen på vores websted, <a href="http://www.bestwaycorp.com">www.bestwaycorp.com</a>.</li> <li>6. Tøm bassinet og sæt en haveslange ind i rørene for at skylle snavset ud. Kontrollér, at alt snavs er fjernet, ved at udføre operationen fra bassinets yderside og inderside. Brug en tandbørste til at fjerne genstridigt snavs. Du kan få hjælp i support-afdelingen på vores websted, <a href="http://www.bestwaycorp.com">www.bestwaycorp.com</a>.</li> <li>7. Efterse spændeskiverne inde i sammenkoblingen for skader. Skru sammenkoblingerne op og udtag spændeskiven for et nærmere eftersyn. Du kan få hjælp i support-afdelingen på vores websted, <a href="http://www.bestwaycorp.com">www.bestwaycorp.com</a>.</li> </ol>
<p>Pumpens termometer aflæser vandtemperaturen til under 4°C (40°F).</p> 	<ol style="list-style-type: none"> <li>1. Vandtemperaturen er lavere end 4°C (40°F)</li> <li>2. Hvis vandtemperaturen er højere end 7°C (44,6°F), er pumpens termometer i stykker.</li> </ol>	<ol style="list-style-type: none"> <li>1. Bassinet er ikke beregnet til temperaturer under 4°C (40°F). Tag pumpen ud af stikkontakten og genstart først pumpen, når vandtemperaturen når 6°C (43°F).</li> <li>2. Du kan få hjælp i support-afdelingen på vores websted, <a href="http://www.bestwaycorp.com">www.bestwaycorp.com</a>.</li> </ol>
<p>Pumpens termometer aflæser vandtemperaturen til over 50°C (122°F).</p> 	<ol style="list-style-type: none"> <li>1. Vandtemperaturen er over 50°C (122°F)</li> <li>2. Hvis vandtemperaturen er højere end 45°C (113°F), er pumpens termometer i stykker.</li> </ol>	<ol style="list-style-type: none"> <li>1. Bassinet er ikke designet til temperaturer over 40°C (104°F). Tag pumpen ud af stikkontakten og genstart først pumpen, når vandtemperaturen når 38°C (100°F) eller derunder. <b>VIGTIGT:</b> Før du genstarter pumpen, skal du trykke på pumpens nulstillingsknap.</li> <li>2. Du kan få hjælp i support-afdelingen på vores websted, <a href="http://www.bestwaycorp.com">www.bestwaycorp.com</a>.</li> </ol>
<p>Der er problemer med pumpens termometertilslutninger.</p> 	<ol style="list-style-type: none"> <li>1. Pumpens termometerstik fungerer ikke korrekt.</li> <li>2. Pumpens termometer er i stykker.</li> </ol>	<p>Du kan få hjælp i support-afdelingen på vores websted, <a href="http://www.bestwaycorp.com">www.bestwaycorp.com</a>.</p>
<p>Den manuelle nulstilling af termosikringen er defekt.</p> 	<p>Den manuelle nulstillede termosikring udløses og afbryder.</p>	<ol style="list-style-type: none"> <li>1. Tag pumpen ud af stikkontakten, tryk på nulstillingsknappen og sæt derefter pumpens stik tilbage i stikkontakten.</li> <li>2. Hvis alarmen fortsætter, henvises til afsnittet NULSTILLINGSKNAP i vejledningen.</li> <li>3. Du kan få hjælp i support-afdelingen på vores websted, <a href="http://www.bestwaycorp.com">www.bestwaycorp.com</a>.</li> </ol>
<p>Jordforbindelsen svigtede.</p> 	<ol style="list-style-type: none"> <li>1. Husinstallationens jordforbindelse har en fejl.</li> <li>2. Pumpen har en fejl.</li> </ol>	<p>Du kan få hjælp i support-afdelingen på vores websted, <a href="http://www.bestwaycorp.com">www.bestwaycorp.com</a>.</p>





For support please visit us at:  
[bestwaycorp.com/support](http://bestwaycorp.com/support)

**©2020 Bestway Inflatables & Material Corp.**

All rights reserved/Tous droits réservés/Todos los derechos reservados/Alle Rechte vorbehalten/Tutti i diritti riservati

®™ Trademarks used in some countries under license to/

Marques ®™ utilisées dans certains pays sous la licence de/

Marcas comerciales ®™ utilizadas en algunos países bajo la licencia de/

®™ Die Warenzeichen werden in einigen Ländern verwendet unter Lizenz der/

®™ Marchi utilizzati in alcuni paesi concessi in licenza a

**Bestway Inflatables & Material Corp., No.3065 Cao An Road, Shanghai, 201812, China.**

Manufactured, distributed and represented in the European Union by/

Fabriqué, distribués et représentés dans l'Union Européenne par/Fabricado, distribuido y representado en la Unión Europea por/

Hergestellt, vertrieben und in der Europäischen Union vertreten von/Prodotto, distribuito e rappresentato nell'Unione Europea da

**Bestway (Europe) S.r.l., Via Resistenza, 5, 20098 San Giuliano Milanese (Milano), Italy**

Distributed in North America by/Distribués en Amérique du Nord par/Distribuido en Norteamérica por

**Bestway (USA) Inc., 3411 E. Harbour Drive, Phoenix, Arizona 85034, United States of America**

Tel: +86 21 69135588 (For U.S. and Canada)

Distributed in Latin America by/Distribués en Amérique latine par/Distribuido en Latinoamérica por/Distribuido en América Latina por

**Bestway Central & South America Ltda, Salar Ascotan 1282, Parque Enea, Pudahuel, Santiago, Chile**

Distributed in Australia & New Zealand by **Bestway Australia Pty Ltd, Unit 2/98-104 Carnarvon St Silverwater, NSW 2128, Australia**

Tel: Australia: (+61) 29 0371 388; New Zealand: 0800 142 101

Exported by/Exporté par/Exportado por/Exportiert von/Esportato da

**Bestway (Hong Kong) International Ltd./Bestway Enterprise Company Limited**

Suite 713, 7/Floor, East Wing, Tsim Sha Tsui Centre, 66 Mody Road, Kowloon, Hong Kong

[www.bestwaycorp.com](http://www.bestwaycorp.com)