



Akku-græstrimmer

Batteridrevet gresstrimmer

Batteridreven græstrimmer





Introduktion

For at du kan få mest mulig glæde af dit nye værktøj, beder vi dig gennemlæse denne brugsanvisning, før du tager det i brug. Vi anbefaler dig desuden at gemme brugsanvisningen, hvis du senere skulle få brug for at genopfriske din viden om værktøjets funktioner.

FALKE GARANTI

Dit Falke-produkt er omfattet af 5 års* garanti og er gældende fra købsdatoen (Garantiperioden).

Garantien gælder ikke hvis:

- produktet er blevet anvendt erhvervs-mæssigt
- produktet i øvrigt er blevet behandlet imod forskrifterne anført i manualen.
- fejl på produktet er opstået ved eller er en følge af forkert anvendelse, manglende vedligeholdelse eller ændring af produktet.

Gælder garantien kan der ske tilbagebetaling, reparation eller ombytning til et tilsvarende produkt efter jem & fix's valg.

Ønsker du at benytte dig af garantien skal du henvende dig til jem & fix A/S. Garantien kan udelukkende benyttes mod forevisning af det originale købsbevis eller anden fyldestgørende dokumentation for købet.

Sørg derfor for at gemme købsbeviset i hele produktets levetid.

*Alle FALKE produkter er omfattet af 5 års garanti, med undtagelse af FALKE benzinplæneklippere og FALKE batterier.

Jem & Fix A/S
Skomagervej 12
7100 Vejle - DK



Innledning

For at du skal få mest mulig glede at det nye verktøyet, ber vi deg lese gjennom denne bruksanvisningen før du tar det i bruk.

Vi anbefaler dessuten at du tar vare på bruksanvisningen, slik at den er tilgjengelig hvis du skulle få behov for å lese om verktøyets funksjoner senere.

FALKE GARANTI

Dit Falke-produkt er omfattet af 5 års* garanti og er gældende fra købsdatoen (Garantiperioden).

Garantien gælder ikke hvis:

- produktet er blevet anvendt erhvervsmæssigt
- produktet i øvrigt er blevet behandlet imod forskrifterne anført i manualen.
- fejl på produktet er opstået ved eller er en følge af forkert anvendelse, manglende vedligeholdelse eller ændring af produktet.

Gælder garantien kan der ske tilbagebetaling, reparation eller ombytning til et tilsvarende produkt efter jem & fix's valg.

Ønsker du at benytte dig af garantien skal du henvende dig til jem & fix A/S. Garantien kan udelukkende benyttes mod forevisning af det originale købsbevis eller anden fyldestgørende dokumentation for købet.

Sørg derfor for at gemme købsbeviset i hele produktets levetid.

*Alle FALKE produkter er omfattet af 5 års garanti, med undtagelse af FALKE benzinplæneklippere og FALKE batterier.

Jem & Fix A/S
Skomagervej 12
7100 Vejle - DK



NO

3



Introduktion

För att du ska få så stor glädje som möjligt av ditt nya verktyg rekommenderar vi att du läser denna bruksanvisning innan du börjar använda maskinen. Vi rekommenderar dessutom att du sparar bruks-anvisningen ifall du behöver läsa informationen om de olika funktionerna igen.

FALKE-GARANTI

Din Falke-produkt omfattas av 5 års* garanti och gäller från inköpsdatumet (Garantiperioden).

Garantin gäller inte om:

- produkten har använts yrkesmässigt
- produkten i övrigt har använts på ett sätt som strider mot föreskrifterna i bruksanvisningen
- fel på produkten har uppstått vid eller till följd av felaktig användning, bristande underhåll eller ändring av produkten.

Om garantin gäller kan återbetalning, reparation eller byte till en motsvarande produkt ske efter Jem & Fix gottfinnande.

Om du vill använda dig av garantin ska du vända dig till Jem & Fix A/S. Garantin kan endast användas vid uppvisande av inköpsbevis i original eller annan lämplig dokumentation av köpet.

Spara därför inköpsbeviset under hela produktens livslängd.

*Alla FALKE-produkter omfattas av 5 års garanti, med undantag för bensinräsklippare och batterier från FALKE.

Jem & Fix A/S
Skomagervej 12
7100 Vejle – DK



DK: Læs brugsanvisningen før brug!

NO: Les bruksanvisningen før bruk!

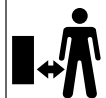
SE: Läs bruksanvisningen före användning!



DK: Risiko for udslyngede genstande. Hold tilskuere på sikker afstand.

NO: Fare for utslyngede gjenstander! Hold tilskuere på trygg avstand!

SE: Risk för utslungade föremål! Håll andra personer på säkert avstånd!

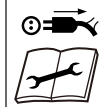


DK: Pas på hænder og fødder for at undgå personskader.

Der går et øjeblik, inden kniven stopper helt, efter at plæneklipperen slukkes. Træk stikket ud af stikkontakten, inden du rengør eller vedligeholder plæneklipperen.

NO: Pass på hender og føtter for å unngå personskader. Det går en kort stund før kniven stopper helt etter at plenklipperen er slått av. Trekk støpselet ut av stikkontakten før du rengjør eller vedlikeholder plenklipperen.

SE: Var försiktig med händer och fötter för att undvika personskador. Det tar ett litet tag innan kniven stannar helt efter att gräsklipparen stängs av. Dra ut kontakten ur eluttaget innan du rengör eller underhåller gräsklipparen.



DK: Brug høreværn!

NO: Bruk hørselsvern!

SE: Använd hörselskydd!



DK: Brug øjenværn!

NO: Bruk vernebriller!

SE: Använd ögonskydd!



DK: Garanteret lydniveau: 89 dB

NO: Garantert lydnivå: 89 dB

SE: Garanterad ljudnivå: 89 dB



DK

6

Tekniske data

Str. H82xB54,5xD120cm

Uden belastning 890 omdr./min (klinge)

Klippebredde 380mm

Bagudkast og bioklip

Græs opsamler 45L

Berøringsfri og lydløs cylinderklipper model

Manuel ~~og motoriseret~~ fremdrift

Venstre/højre klippehøjdejustering 13-38mm

Hjulstørrelse 5,2/22cm

Plastik skjold og soft grip på håndtag

Klippe areal ca 400m² m/1x4.0Ah batteri

Bruger 1x18V batteri (ikke inkl.)

Uden batteri og lader

Kompatibel med følgende batterier og ladere:

Batteri: 18V LI-ION

2,0 Ah, varenr. 9053687/37326

4,0 Ah, varenr. 9053688/37327

6,0 Ah, varenr. 9059147/16467

8,0 Ah, varenr. 9059148/16468

Lader: 18V LI-ION

18V 2,4 A, varenr. 9053689/37328

18V 3,0 A, varenr. 9054632/77828

Klasse III, IPX1

Lydniveau: 89 dB

Lydtryk, LpA: 72dB(A), KpA: 2,5dB(A)

Vibration, Ah: <2,5 m/s² K:1,5m/s²

Tabellen nedenfor viser, hvor lang tid man dagligt må udsættes for vibrationer, hvis vibrationsbelastningen på 2,5 m/s² ikke skal overskrides:

Vibration	Maks. eksponering
2,5 m/s ²	8 timer
3,5 m/s ²	4 timer
5 m/s ²	2 timer
7 m/s ²	1 time
10 m/s ²	30 minutter

Særlige sikkerhedsforskrifter

Maskinen må bruges af børn fra 16 år og opefter samt af personer med nedsatte fysiske, sensoriske eller mentale evner eller med manglende viden og erfaring, hvis de overvåges eller har faet instrukser i at bruge maskinen på sikker vis, og hvis de forstår de relevante farer. Børn må ikke lege med apparatet. Hold børn og andre personer på afstand, når du bruger dette apparat. Operatøren er ansvarlig for skader.

Kontroller cylinderplæneklipperen hver gang, før du bruger den. Brug ikke cylinderplæneklipper, hvis sikkerhedsanordningerne (skiftehandtag, sikkerhedsnøgle, startknap, dæksel til klippemekanismen) og/eller klippecylindern er beskadiget eller slidt. Udskift beskadigede eller slidte dele. Deaktiver aldrig sikkerhedsanordninger.

Skærende værktøj kan forårsage kvæstelser.

Undersøg på forhånd det underlag, som cylinderplæneklipperen skal bruges på. Sten, træstykker og trådstykker samt andet fast materiale skal fjernes.

Genstande, der kommer i kontakt med skæreværktøjerne, kan blive kastet ukontrolleret ud eller beskadige skæremekanismen.

Vær opmærksom på, at den roterende klippecylinder kan forårsage personskader.

Placer aldrig dine hænder eller fødder på eller under bevægelige dele.

Sikkerhedsafstanden mellem klippecylindern og operatøren, som skabes af styrerammen, skal altid overholdes.

Ved klipning af skrænter og skråninger skal der udvises særlig forsigtighed:

Sørg for altid at holde en sikkerhedsafstand og bær sko med skridsikker sål og lange bukser. Klip altid diagonalt i forhold til skråningen.

Klip ikke på alt for stejle skråninger.

Vær særligt forsigtig, når du bevæger dig baglæns, og når du trækker cylinderplæneklipperen.

Hvis du alligevel skulle støde på en forhindring under arbejdet, skal du slukke for cylindern, fjerne sikkerhedsnøglen, fjerne forhindringen, kontrollere cylinderplæneklipperen for eventuelle skader, og få den om nødvendigt repareret.

Efterlad aldrig cylinder uden opsyn. Hvis du afbryder dit arbejde, skal du fjerne nøglen og opbevare cylinderplæneklipperen på et sikkert sted.

Før kun cylinderplæneklipperen i gå tempo.

For at undgå skader må du aldrig starte motoren, når cylinderplæneklipper er tippet.

Sæt kun sikkerhedsnøglen i for at slå græs.

Gør dig bekendt med omgivelserne i dit arbejdsområde. Kontroller for mulige risici, som måske ikke kan høres på grund af maskinens støj.



DK

7



DK

8

Hvis du afbryder dit arbejde for at gå til et andet arbejdsområde, skal du altid slukke for cylinderplæneklipperen og fjerne sikkerhedsnøglen.

Brug aldrig maskinen, når det regner eller i fugtige eller våde områder.

Oplad aldrig batterierne i nærheden af syrer eller letantændelige materialer.

Brug kun den originale batterioplader til opladning af batterier.

Brug af andre batteriopladere kan beskadige batterierne uopretteligt og endda forårsage brand.

Beskyt batterierne mod varme og brand.

Placer ikke på radiatorer og udsæt ikke for kraftigt sollys i længere perioder.

Brug kun den genopladelige cylinder ved en omgivelsestemperatur på mellem 5 °C og 45 °C.

Opladningskablet skal regelmæssigt kontrolleres for tegn på skader eller ældning (skørhed) og må kun anvendes, hvis det er i perfekt stand.

Opladerenheden, der følger med cylinderplæneklipper, må kun bruges til at oplade kompatible Li-Ion-batterier.

Oplad kun batteriet mellem 5 og 45 °C. Efter kraftig brug skal batteriet først køle af.

Opbevaring:

Cylinderplæneklipperen må ikke opbevares ved mere end 45 °C eller udsættes for direkte sollys.

Batteriet skal helst opbevares under 25 °C.

Overspænding beskadiger og batteriet.

Der er risiko for personskade hvis cylinderplæneklipper ikke slukker automatisk!

Sikkerhedsanordninger på cylinderplæneklipper må ikke fjernes eller omgås (f.eks. ved at binde starthåndtaget fast til den øverste del af stangen)!

Klippecylinderen fortsætter med at dreje kort tid efter slukning.

Løft, vip eller bær aldrig cylinderplæneklipper med motoren i gang

Start aldrig cylinderplæneklipperen på en asfalteret overflade.

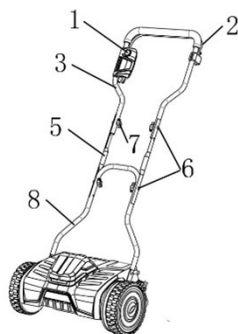
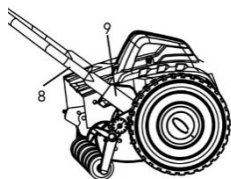
Når du justerer skærehøjden, skal du fjerne nøglen og bære passende arbejdshandsker.

Plændeklipperens dele

1. Sikkerhedslås
2. Startstang
3. Øverste håndtag
4. Motorkabel
5. Midterste stang
6. Skruer
7. Drejeknap
8. Nederste stolpe
9. Holder
10. Batteridæksel
11. Sikkerhedsnøgle
12. Batteri
13. Græsopsamler



Samling



1. Skub begge sider af håndtagets nederste sektion (8) helt ind i holderen (9).
2. Vigtigt! håndtagets bundsektion skal være helt i holderen i alle de følgende monteringsstrin.
Vip maskinen forsigtigt fremad. Skru de to fastgørelsesskruer ind i skruehullerne i holderen på begge sider.
3. Indsæt skruerne (6) til venstre gennem de nederste dele af den midterste stang (5), den øverste del af den nederste stiver (8) til stop.
4. Skru stangen på med drejeknappen (7) og skruerne (6).
5. Indsæt skruerne (6) gennem den midterste stolpe og igennem den øvre del af stangen som vist på tegningen.
6. Øverste del af den nederste stiver (8) til stop.
7. Skru stangen på med drejeknappen (7) og skruerne (6).
8. Skru skruerne (6) gennem det øverste håndtag (3) og den midterste del af håndtaget (5) og fastgør dem med drejhåndtaget (7). Håndtagets sikkerhedslås (1) skal være til højre i kørselsretningen.
9. Fastgør motorkablet (4) (ikke på billedet) til håndtaget med kabelklemmerne.

Brug

Klipning

For at få en velholdt græsplæne anbefaler vi at klippe græsplænen en gang om ugen, hvis det er muligt. Plænen bliver tykkere, hvis den klippes ofte.

Når de afklippede græsstrå er lange, ca. > 1 cm, skal de fjernes, så plænen ikke bliver gul og mat.

Efter relativt lange klippeintervaller (ferieplæne), op til max. 12 cm, klippes først i den ene retning med så høj klippehøjde som muligt, derefter klippes i tværgående retning med den ønskede klippehøjde.

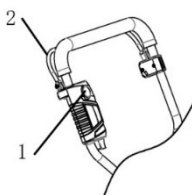
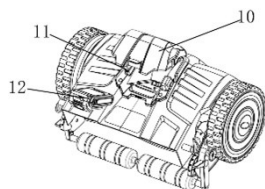
Klip så vidt muligt kun tørre græsplæner. Fugtige græsplæner kan føre til ujævn klipning.

Det areal af græsplænen, som du kan klippe med et opladt batteri, afhænger af græsplænenes højde og tykkelse, dvs. jo højere og tykkere græsplæne, jo mindre areal af græsplænen kan du klippe med et fuldt opladt batteri.

Ved meget tæt græs anbefaler vi at det anvendes en plænelufter.

Cylinderplæneklipperen kan også bruges som almindelig håndskubber uden batteri.

Igangsætning

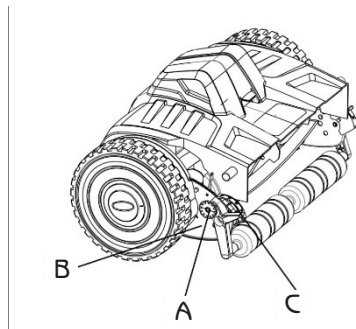


1. Placer cylinderplæneklipperen på en plan plæneoverflade.
2. Åbn batteridækslet (10).
3. Indsæt sikkerhedsnøglen (11).
4. Indsæt batteriet (12).
5. Tryk på og hold sikkerhedslåsen (1), og træk derefter i startstangen (2) på det øverste håndtag
6. Slip sikkerhedslåsen (1).

Sluk for cylinderplæneklipperen:

1. Slip startstangen (2) på det øverste håndtag.
2. Fjern sikkerhedsnøglen (11) hver gang arbejdet afbrydes.

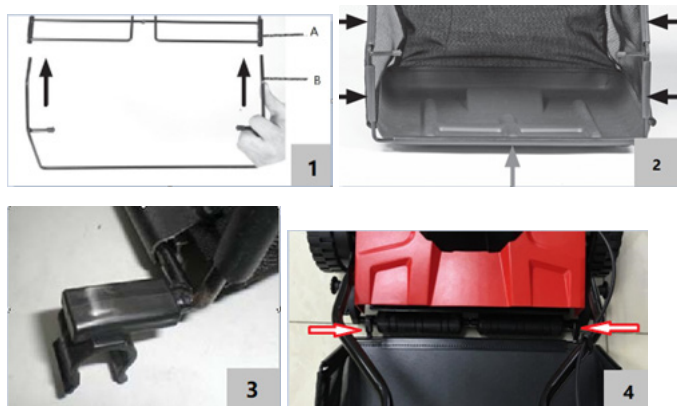
Justér klippehøjden:



1. Find de 4 huller på støttepladen (B).
2. Træk ud i holderen (A) og drej derefter med eller mod uret.
3. Indsæt holderen (A) i hullet på støttepladen (B) i som passer med den klippehøjde, du har brug for.
4. Klippehøjden vises på højderingen (C).

Holderen (A) skal altid være indstillet i samme højde på begge sider og maskinen bør kun sættes til en højde hvor plænenes ujævnheder kan gå under uden problemer.

Brug med græsopsamleren



Denne vare er udstyret med en opsamlingspose, 45L.

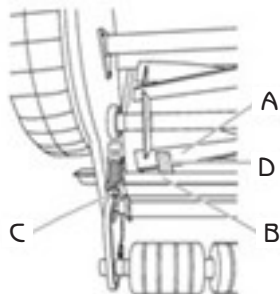
1. Saml metalrammerne ved at føre dem ind i hinanden (Figur 1)
2. Træk opsamlingsposen over metalrammen (Figur 2).
3. Indsæt låsen i akslen ved baghjulet (Figur 3/4).

Opbevaring og vedligeholdelse

Opbevaringsstedet skal være utilgængeligt for børn.

1. Fjern sikkerhedsnøglen.
2. Oplad batteriet.
3. Rengør cylinderplæneklipperen inden opbevaring.
4. Opbevar på et tørt sted.

Justér klippemekanismen



Skulle cylinderplæneklipperen med tiden begynde at klippe skævt kan den justeres.

1. Løsn krogen og rengør cylinderplæneklipperen.
 2. Kontroller cylinder (A) og underklinge (B) for hak, og fjern om nødvendigt disse med en slibesten.
 3. Skru de indvendige sekskantskruer (C) ud med en indvendig sekskantnøgle (5 mm) mod uret, indtil cylinderen (A) drejer frit.
 4. Skub et A4-papir (D) mellem det ene blad (B) på cylinderen og det nederste blad (B).
 5. Stram den venstre indvendige sekskantskrue (C) med en indvendig sekskantnøgle (5 mm), indtil A4-papiret (D) holdes let fast.
 6. Fortsæt med at dreje cylinderen, indtil bladet (A), der allerede er justeret i venstre side, befinder sig præcis over det nederste blad (B) i højre side.
 7. Spænd den højre indvendige sekskantskrue (C) med en indvendig sekskantnøgle (5 mm), indtil A4-papiret (D) holdes forsigtigt.
 8. Drej cylinderen (A). Hvis der opstår en bankende lyd under dette, skal du åbne den indvendige sekskantskrue (C) lidt op på den berørte side.
- Når cylinderen og den nederste klinge næppe kan høres røre hinanden, er skæremekanismen blevet justeret korrekt.
9. Skæretest:

Læg en strimmel A4-papir (D) på den nederste klinge (B) på en sådan måde, at den peger mod cylinderens spindel (A).
 10. Drej cylinder (A) forsigtigt. Hvis den nederste klinge er indstillet korrekt (17), bliver papiret skåret af som med en saks.
 11. Gentag klippetesten på de andre knive (A).

EU-OVERENSSTEMMELSESERKLÆRING

Bemyndiget repræsentant:	
Virksomhedsnavn	Schou Company A/S
Adresse	Nordager 31
Postnummer	6000
By	Kolding
Land	Danmark

Denne overensstemmelseserklæring udstedes udelukkende på fabrikantens ansvar og erklærer hermed, at produktet

Produktidentifikation:	Produkt: AKKU-CYLINDERPLÆNEKLIPPER 1 X 18 V LI-ION (SOLO) Brandnavn: FALKE Varenr.: 77863
-------------------------------	--

er i overensstemmelse med bestemmelserne i de(t) følgende EU-direktiv(er)
(herunder alle gældende tilføjelser)

Referencenr.	Titel
2006/42/EF	Maskindirektivet
2014/30/EU	Elektromagnetisk kompatibilitet
2000/14/EF	Støjdirektivet

Henvisninger til standarder og/eller tekniske specifikationer, der anvendes i denne overensstemmelseserklæring, eller dele deraf:

Harmoniseret standard nr.	Standardens titel
EN IEC 63000:2018	Teknisk dokumentation for vurdering af elektriske og elektroniske produkter med hensyn til begrænsning af farlige stoffer
EN 60335-1:2012/A15:2021	Elektriske apparater til husholdningsbrug o.l. – Sikkerhed – Del 1: Generelle krav
EN 60335-2-77:2010	Elektriske apparater til husholdningsbrug o.l. – Sikkerhed – Del 2-77: Særlige krav til elektriske, håndholdte plæneklippere betjent af gående personer
EN 55014-1:2017/A11:2020	Elektromagnetisk kompatibilitet – Krav til husholdningsapparater, elektriske værktøjer og lignende apparater – Del 1: Emission
EN 55014-2:1997/AC:1997	Elektromagnetisk kompatibilitet – Krav til husholdningsapparater, elektriske værktøjer og lignende apparater – Del 2: Immunitet – Produktfamiliestandard
EN ISO 3744: 1995	Akustik. Bestemmelse af lydeffektniveauer for støjkluder ved måling af lydtryk. Måling i tilnærmet frit felt over et reflekterende plan. Teknikermetode



DK

15



DK

16

Andre standarder og/eller tekniske specifikationer:

Standard eller teknisk procedure	Titel på standard eller teknisk procedure
EN IEC 55014-1:2021	Elektromagnetisk kompatibilitet – Krav til husholdningsapparater, elektriske værktøjer og lignende apparater – Del 1: Emission
EN IEC 55014-2:2021	Elektromagnetisk kompatibilitet – Krav til husholdningsapparater, elektriske værktøjer og lignende apparater – Del 2: Immunitet – Produktfamiliestandard
EN ISO 3744: 1995	Garanteret værdi: LWA = 89 dB(A)

(1) Hvor det er relevant, skal der henvises til de gældende dele eller afsnit i standarden eller den tekniske specifikation.

Kolding, den 05-01-2023

Kirsten Vibeke Jensen
CSR & Compliance Manager

Miljøoplysninger



Elektrisk og elektronisk udstyr (EEE) indeholder materialer, komponenter og stoffer, der kan være farlige og skadelige

for menneskers sundhed og for miljøet, når affaldet fra elektrisk og elektronisk udstyr (WEEE) ikke bortskaffes korrekt. Produkter, der er mærket med nedenstående overkrydsede skraldespand, er elektrisk og elektronisk udstyr. Den overkrydsede skraldespand symboliserer, at affald af elektrisk og elektronisk udstyr ikke må bortskaffes sammen med usorteret husholdningsaffald, men skal indsamles særskilt.

CE IPX1

Servicecenter

Bemærk: Produktets modelnummer skal altid oplyses i forbindelse med din henvendelse.

Modelnummeret fremgår af forsiden på denne brugsanvisning og af produktets typeskilt.

www.schou.com

Fremstillet i P.R.C.

Fabrikant:

jem & fix A/S
 Skomagervej 12
 DK-7100 Vejle
 Danmark

Alle rettigheder forbeholdes. Indholdet i denne vejledning må ikke gengives, hverken helt eller delvist, på nogen måde ved hjælp af elektroniske eller mekaniske hjælpemidler, f.eks. fotokopiering eller optagelse, ej heller oversættes eller gemmes i et informationslagrings- og -hentningssystem uden skriftlig tilladelse fra Schou Company A/S.



NO

18

Tekniske data

Mål: H 82 x B54,5 x D 120 cm

Uten belastning, 890 o/min (blad)

Klippebredde, 380 mm

Bakutkast og bioklipp

Oppsamler 45 L

Berøringsfri og stille sylinderklippermodell

Manuell og motorisert fremdrift

Venstre/høyre klippehøydejustering 13-38 mm

Hjulstørrelse 5,2/22 cm

Plastskjold og mykt grep på håndtak

Klippeområde ca. 400 m² m/1x4,0 Ah batteri

Bruker 1x18 V-batteri (ikke inkl.)

Uten batteri og lader

Kompatibel med følgende batterier og ladere:

Batteri: 18 V LI-ION

2,0 Ah, varenr. 9053687/37326

4,0 Ah, varenr. 9053688/37327

6,0 Ah, varenr. 9059147/16467

8,0 Ah, varenr. 9059148/16468

Lader: 18 V LI-ION

18 V 2,4 A, varenr. 9053689/37328

18 V 3,0 A, varenr. 9054632/77828

Klasse III, IPX1

Lydnivå: 89 dB

Lydtrykk, LpA: 72 dB(A), KpA: 2,5 dB(A)

Vibrasjon, Ah: <2,5 m/s² K:1,5 m/s²

Tabellen nedenfor viser hvor lenge man kan utsettes for vibrasjon daglig uten at vibrasjonsbelastningen på 2,5 m/s² overskrides:

Vibrasjon	Maks eksponering
2,5 m/s ²	8 timer
3,5 m/s ²	4 timer
5 m/s ²	2 timer
7 m/s ²	1 time
10 m/s ²	30 minutter

Spesielle sikkerhetskrav

Maskinen skal brukes av barn fra 16 år og eldre, og personer med nedsatte fysiske, sensoriske eller mentale evner eller manglende kunnskap eller erfaring, hvis de er under oppsyn og har fått instruksjoner om sikker bruk av maskinen, og hvis de forstår de relevante farene. Barn skal ikke leke med apparatet. Hold barn og andre personer på avstand når du bruker dette apparatet. Operatøren er ansvarlig for skader.

Kontroller sylinderglassklipperen hver gang før du bruker den. Ikke bruk sylinderglassklipperen hvis sikkerhetsanordningene (girspaken, sikkerhetsnøkkelen, startknappen, skjoldet) og/eller klippesynderen er skadet eller slitt. Bytt ut skadede eller slitte deler. Deaktiver aldri sikkerhetsenheter.

Skjæreverktøy kan forårsake skader.

Inspiser på forhånd underlaget som sylinderglassklipperen skal brukes på. Steiner, trestykker og biter av ledning og annet fast materiale må fjernes.

Gjenstander som kommer i kontakt med skjæreverktøyene kan kastes ukontrollert eller skade skjæremekanismen.

Vær oppmerksom på at den roterende klippesynderen kan forårsake skader.

Plasser aldri hender eller føtter på eller under bevegelige deler.

Sikkerhetsavstanden mellom skjæresylinderen og operatøren, som er skapes av styrerammen, må alltid overholdes.

Når du klipper bakker og skråninger må du være spesielt forsiktig:

Sørg alltid for å holde sikkerhetsavstand og bruk sko med sklisikre såler og lange bukser. Skjær alltid diagonalt i forhold til skråningen.

Ikke klipp i altfor bratte skråninger.

Vær spesielt forsiktig når du beveger deg bakover og når du trekker i sylinderglassklipperen.

Hvis du fortsatt skulle støte på en hindring mens du arbeider, må du slå av sylinderen, fjern sikkerhetsnøkkelen, fjern hindringen, sjekk sylinderklipperen for eventuelle skader og få den reparert om nødvendig.

Forlat aldri sylinder uten oppsyn. Hvis du avbryter arbeidet, må du fjerne nøkkelen og oppbevare sylinderglassklipperen på et trygt sted.

Kjør sylinderglassklipperen bare i gangfart.

For å unngå skade må du aldri starte motoren når sylinderglassklipperen er tippet.

Sett bare sikkerhetsnøkkelen inn for å klippe plenen.

Gjør deg kjent med omgivelsene rundt arbeidsområdet ditt. Se etter mulige farer som kanskje ikke er hørbare på grunn av maskinstøy.

Hvis du avbryter arbeidet for å gå til et annet arbeidsområde, må du alltid slå



NO

19



NO

20

av sylindergressklipperen og fjerne sikkerhetsnøkkelen.

Bruk aldri maskinen når det regner eller i fuktige eller våte områder.

Lad aldri batterier i nærheten av syrer eller brennbare materialer.

Bruk bare den originale batteriladeren til å lade batteriene.

Bruk av andre batteriladere kan uopprettelig skade batteriene og til og med forårsake brann.

Beskytt batteriene mot varme og brann.

Ikke plasser dem på radiatorer og ikke utsett dem for sterkt sollys i lengre perioder.

Bruk bare den oppladbare sylindere ved en omgivelsestemperatur mellom 5 °C og 45 °C.

Ladekabelen skal kontrolleres regelmessig for tegn på skade eller aldring (sprøhet) og skal bare brukes hvis den er i perfekt stand.

Ladeenheten som følger med sylindergressklipperen, skal bare brukes til å lade kompatible Li-Ion-batterier.

Lad bare batteriet mellom 5 og 45 °C. Etter tung bruk må batteriet først kjøles ned.

Oppbevaring:

Gressklipperen må ikke oppbevares ved mer enn 45 °C eller utsettes for direkte sollys.

Batteriet skal helst oppbevares under 25 °C.

Overspenning skader og batteriet.

Det er fare for personskade hvis sylindergressklipperen ikke slås av automatisk!

Sikkerhetsanordninger på sylindergressklippere må ikke fjernes eller omgås (f.eks. ved å binde starthåndtaket til den øvre delen av stangen)!

Klippesynderen fortsetter å dreie en kort tid etter at den er slått av.

Løft, vipp eller bær aldri en sylindergressklipper med motoren i gang

Start aldri sylindergressklipperen på en asfaltert overflate.

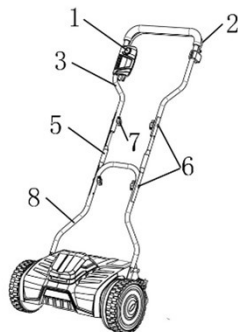
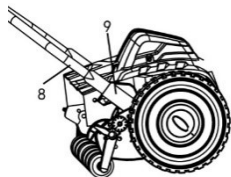
Når du justerer klippehøyden må du fjerne nøkkelen og bruke passende arbeidshansker.

Gressklipperens deler

1. Sikkerhetslås
2. Startstang
3. Øverste håndtak
4. Motorkabel
5. Midtre stang
6. Skruer
7. Dreieknapp
8. Nedre stolpe
9. Holder
10. Batterideksel
11. Sikkerhetsnøkkel
12. Batteri
13. Oppsamler



Montering



1. Skyv begge sider av den nederste delen av håndtaket (8) helt inn i holderen (9).
2. Viktig! Den nederste delen av håndtaket må være helt i holderen i alle følgende monteringsstrinn.
Vipp maskinen forsiktig fremover. Skru de to festeskruene inn i skruehullene i holderen på begge sider.
3. Sett skruene (6) til venstre gjennom de nedre delene av midtstangen (5), den øvre delen av den nedre avstiveren (8) til de stopper.
4. Skru stangen på med dreieknappen (7) og skruene (6).
5. Sett skruene (6) gjennom midtstolpen og gjennom den øvre delen av stangen som vist på tegningen.
6. Øvre del av nedre avstiver (8) til stopp.
7. Skru stangen på med dreieknappen (7) og skruene (6).
8. Skru skruene (6) gjennom det øvre håndtaket (3) og den midterste delen av håndtaket (5) og fest dem med dreiehåndtaket (7).
Håndtakets sikkerhetslås (1) må være til høyre i kjøreretningen.
9. Fest motorkabelen (4) (ikke avbildet) til håndtaket med kabelklemmene.

Bruk

Klipping

For å få en godt vedlikeholdt plen anbefaler vi å klippe plenen en gang i uken, hvis mulig. Plenen blir tykkere hvis den klippes ofte.

Når de kuttete gressbladene er lange, ca. > 1 cm må de fjernes slik at plenen ikke blir gul og matt.

Etter relativt lange klippeintervaller (ferieplen), opp til maks. 12 cm, kutt først i en retning med så høy klippehøyde som mulig, og kutt deretter i tverrgående retning med ønsket klippehøyde.

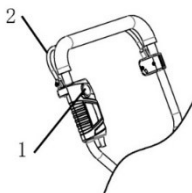
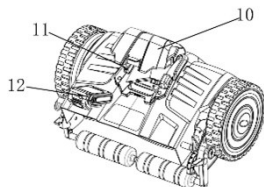
Klipp bare tørre plener så lenge det er mulig. Fuktige plener kan føre til ujevn klipping.

Arealet på plenen som du kan klippe med et ladet batteri, avhenger av høyden og tykkelsen på plenen, det vil si jo høyere og tykkere plenen er, jo mindre område av plenen kan du klippe med et fulladet batteri.

For veldig tett gress anbefaler vi at det brukes en plenlufter.

Sylinderglassklipperen kan også brukes som en vanlig håndskyver uten batteri.

Igangsetting

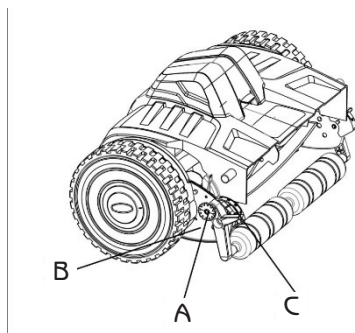


1. Plasser sylinderglassklipperen på en flat plenoverflate.
2. Åpne batteridekselet (10).
3. Sett inn sikkerhetsnøkkelen (11).
4. Sett inn batteriet (12).
5. Trykk og hold sikkerhetslåsen (1), og trekk deretter startstangen (2) på det øverste håndtaket
6. Slipp sikkerhetslåsen (1).

Slå av sylinderglassklipperen:

1. Slipp startstangen (2) på det øverste håndtaket.
2. Fjern sikkerhetsnøkkelen (11) hver gang arbeidet avbrytes.

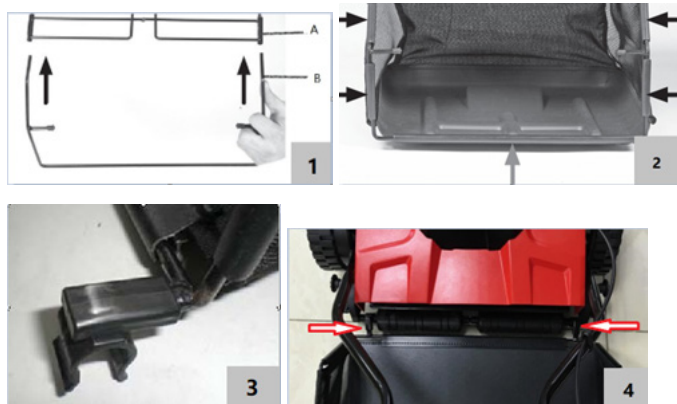
Justering av klippehøyden:



1. Finn de 4 hullene på støtteplaten (B).
2. Trekk ut holderen (A) og vri deretter med eller mot klokken.
3. Sett holderen (A) inn i hullet på støtteplaten (B) som samsvarer med klippehøyden du trenger.
4. Klippehøyden vises på høyderingen (C).

Holderen (A) skal alltid settes i samme høyde på begge sider, og maskinen skal bare settes til en høyde der ujevnheten i plenen kan gå under uten problemer.

Bruk med oppsamleren



Denne varen er utstyrt med en oppsamlingspose, 45L.

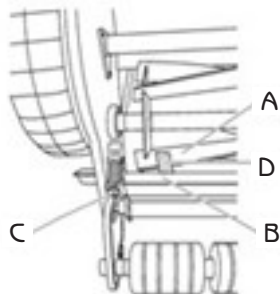
1. Sett sammen metallrammene ved å sette dem inn i hverandre (figur 1)
2. Trekk oppsamlingsposen over metallrammen (figur 2).
3. Sett låsen inn i akselen på bakhjulet (figur 3/4).

Lagring og vedlikehold

Oppbevaringsstedet skal være utilgjengelig for barn.

1. Fjern sikkerhetsnøkkelen.
2. Lad opp batteriet.
3. Rengjør sylinderglassklipperen før oppbevaring.
4. Oppbevares på et tørt sted.

Juster klippemekanismen



Skulle sylinderglassklipperen etter hvert begynne å klippe skjevt kan den justeres.

1. Løsne kroken og rengjør sylinderglassklipperen.
2. Kontroller sylinderen (A) og underbladet (B) for hakk, og fjern disse om nødvendig med en slipestein.
3. Skru ut unbrakoskruene (C) med en unbrakonøkkel (5 mm) mot klokken til sylinderen (A) dreier fritt.
4. Skyv et A4-papir (D) mellom ett blad (B) på sylinderen og det nederste bladet (B).
5. Stram venstre unbrakoskrue (C) med en unbrakonøkkel (5 mm) til A4-papiret (D) holdes fast.
6. Fortsett å rotere sylinderen til bladet (A), som allerede er justert på venstre side, er nøyaktig over det nederste bladet (B) på høyre side.
7. Stram den høyre unbrakoskruen (C) med en unbrakonøkkel (5 mm) til A4-papiret (D) holdes forsiktig.
8. Drei sylinderen (A). Hvis det oppstår en bankende lyd under dette, må du åpne unbrakoskruen (C) litt opp på den berørte siden.

Når sylinderen og det nederste bladet knapt kan høres berøre hverandre, er skjæremekanismen justert riktig.

9. Klippetest:

Plasser en stripe med A4-papir (D) på det nederste bladet (B) på en slik måte at den peker mot sylinderens spindel (A).

10. Drei sylinderen (A) forsiktig. Hvis det nederste bladet er stilt inn riktig (17) papiret er kuttet av som med en saks.
11. Gjenta klippetesten på de andre knivene (A).

EU-SAMSVARERKLÆRING

Autorisert representant:	
Firmanavn	Schou Company A/S
Adresse	Nordager 31
Postnummer	6000
Sted	Kolding
Land	Danmark
Denne samsvarserklæringen er utgitt på produsentens eget ansvar. Produsenten erklærer hermed at produktet	
Produktidentifikasjon:	Produkt: BATTERIDREVET SYLINDERKLIPPER 1X18 V LI-ION (SOLO) Varemerke: FALKE Varenr.:77863

oppfyller kravene i følgende EU-direktiver (inkludert alle gjeldende tillegg)

Referansenummer	Tittel
2006/42/EU	Maskindirektivet
2014/30/EU	Elektromagnetisk kompatibilitet
2000/14/EC	EUs støydirektiv
Henvisninger til standarder og/eller tekniske spesifikasjoner det er søkt på grunnlag av ved utarbeidelse av denne samsvarserklæringen, eller ved utarbeidelse av deler av den:	
Nummer på harmonisert stand: Tittel på standard:	
EN IEC 63000:2018	Teknisk dokumentasjon for vurdering av elektriske og elektroniske produkter med hensyn til begrensning av farlige stoffer
EN 60335-1:2012/A15:2021	Husholdningsapparater og lignende elektriske apparater - Sikkerhet - Del 1: Generelle krav
EN 60335-2-77:2010	Sikkerhet for husholdningsapparater og lignende - Del 2-77: Spesielle krav til fotgjengerstyrte, elektrisk drevne gressklippere
EN 55014-1:2017/A11:2020	Elektromagnetisk kompatibilitet - Krav til husholdningsapparater, elektriske verktøy og lignende apparater - Del 1: Utslipp
EN 55014-2:1997/AC:1997	Elektromagnetisk kompatibilitet - Krav til husholdningsapparater, elektriske verktøy og lignende apparater - Del 2: Immunitet - Produktfamiliestandard
EN ISO 3744: 1995	Akustikk - Bestemmelse av lydeffektnivå for støykilder - Teknisk metode i et tilnærmet fritt felt over en reflekterende flate



NO

27



NO

28

Andre standarder og/eller tekniske spesifikasjoner:

Standard eller teknisk framgangsmåte	Tittel på standard eller teknisk framgangsmåte
EN IEC 55014-1:2021	Elektromagnetisk kompatibilitet - Krav til husholdningsapparater, elektriske verktøy og lignende apparater - Del 1: Utslipp
EN IEC 55014-2:2021	Elektromagnetisk kompatibilitet - Krav til husholdningsapparater, elektriske verktøy og lignende apparater - Del 2: Immunitet - Produktfamiliestandard
EN ISO 3744: 1995	Garantert verdi er: LWA= 89 dB(A)

(1) Der det passer, vil det være henvist til de delene eller avsnittene i standarden eller den tekniske spesifikasjonen som er relevante.

Kolding, 05.01.2023

Kirsten Vibeke Jensen
CSR & Compliance Manager



NO

29

Miljøinformasjon



Elektrisk og elektronisk utstyr (EEE) inneholder materialer, komponenter og stoffer som kan være farlige og skadelige for menneskers helse og miljøet når avfall fra elektrisk og elektronisk utstyr (WEEE) ikke avhendes på riktig måte. Produkter merket med en overkryssede søppeldunk er elektrisk og elektronisk utstyr. Den overkryssede søppeldunken symboliserer at avfall fra elektrisk og elektronisk utstyr ikke skal kastes sammen med restavfallet, men skal leveres inn for separat behandling.

CE IPX1

Servicesenter

Merk: Ved henvendelser om produktet, skal modellnummeret alltid oppgis. Modellnummeret står på fremsiden av denne bruksanvisningen og på produktets typeskilt.

www.schou.com

Produsert i Kina

Produsent:

jem & fix A/S
Skomagervej 12
DK-7100 Vejle

Alle rettigheter forbeholdes. Innholdet i denne bruksanvisningen må ikke gjengis, verken helt eller delvis, på noen måte ved hjelp av elektroniske eller mekaniske hjelpemidler, inkludert fotokopiering eller opptak, oversettes eller lagres i et informasjonslagrings- og informasjonshentingsystem uten skriftlig tillatelse fra Schou Company A/S.



SE

30

Tekniska specifikationer

Mått H82 x B54,5 x D120 cm

Utan belastning 890 varv/min (klinga)

Klippbredd 380 mm

Bakutkast och bioklipp

Gräsuppsamlare 45 L

Beröringsfri och tystgående cylinderklipparmodell

Manuell och motordriven framdrivning

Justering av klipphöjden till vänster/höger 13–38 mm

Hjulstorlek 5,2/22 cm

Kåpa av plast och handtag med mjukt grepp

Klippyta ca 400 m² med 1 x 4,0 Ah-batteri

Drivs av 1x18 V-batteri (ingår inte)

Utan batteri och laddare

Kompatibel med följande batterier och laddare:

Batteri: 18 V litiumjon

2,0 Ah, artikelnr 9053687/37326

4,0 Ah, artikelnr 9053688/37327

6,0 Ah, artikelnr 9059147/16467

8,0 Ah, artikelnr 9059148/16468

Laddare: 18 V litiumjon

18 V 2,4 A, artikelnr 9053689/37328

18 V 3,0 A, artikelnr 9054632/77828

Klass III, IPX1

Ljudnivå: 89 dB

Ljudtryck, LpA: 72 dB(A), KpA: 2,5 dB(A)

Vibration, Ah: <2,5 m/s² K:1,5 m/s²

Tabellen nedan visar hur lång tid man dagligen får utsättas för vibrationer om vibrationsbelastningen på 2,5 m/s² inte ska överskridas:

Vibrationer	Max. exponering
2,5 m/s ²	8 timmar
3,5 m/s ²	4 timmar
5 m/s ²	2 timmar
7 m/s ²	1 timme
10 m/s ²	30 minuter

Särskilda säkerhetsföreskrifter

Maskinen får användas av barn från 16 år och äldre samt av personer med nedsatt fysisk, sensorisk eller mental förmåga eller bristande kunskap och erfarenhet om de övervakas eller instrueras i säker användning av maskinen och förstår de relevanta riskerna. Barn får inte leka med apparaten. Håll barn och andra personer på avstånd vid användning av denna apparat. Operatören är ansvarig för skador.

Kontrollera cylindergräsklipparen varje gång innan du använder den. Använd inte cylindergräsklipparen om säkerhetsanordningarna (växelspaken, säkerhetsnyckeln, startknappen, kåpan för klippmekanismen) och/eller knivtrumman är skadade eller slitna. Byt ut skadade eller slitna delar. Avaktivera aldrig säkerhetsanordningar.

Skärande verktyg kan orsaka skador.

Kontrollera i förväg det underlag som cylindergräsklipparen ska användas på. Stenar, trä- och kabelbitar samt annat fast material måste avlägsnas.

Föremål som kommer i kontakt med skärverktygen kan slungas ut okontrollerat eller skada skärmekanismen.

Var medveten om att den roterande knivtrumman kan orsaka personskador.

Placera aldrig dina händer eller fötter på eller under rörliga delar.

Säkerhetsavståndet mellan knivtrumman och operatören, som skapas av styrramen, måste alltid iakttas.

Särskild försiktighet måste iakttas vid klippning i sluttningar:

Håll alltid ett säkert avstånd och bär skor med halkfria sulor och långbyxor. Klipp alltid diagonalt mot sluttningen.

Klipp inte i alltför branta sluttningar.

Var särskilt försiktig när du rör dig bakåt och när du drar cylindergräsklipparen mot dig.

Om du ändå stöter på ett hinder under arbetet ska du stänga av knivtrumman, ta ut säkerhetsnyckeln, avlägsna hindret, kontrollera om cylindergräsklipparen är skadad och vid behov låta reparera den.

Lämna aldrig knivtrumman igång utan uppsikt. Om du avbryter ditt arbete ska du ta ut nyckeln och förvara cylindergräsklipparen på en säker plats.

Kör endast cylindergräsklipparen i gångfart.

För att undvika skador får du aldrig starta motorn när cylindergräsklipparen är lutad.

Sätt endast i säkerhetsnyckeln när du ska klippa gräs.

Bekanta dig med omgivningen i ditt arbetsområde. Kontrollera om det finns risker som kanske inte hörs på grund av maskinens buller.

Om du avbryter ditt arbete för att gå till ett annat arbetsområde ska du alltid



SE

31

stänga av cylindergräsklipparen och ta ut säkerhetsnyckeln.

Använd aldrig maskinen när det regnar eller i fuktiga eller våta områden.

Ladda aldrig batterierna i närheten av syror eller lättantändliga material.

Använd endast originalbatteriladdaren för att ladda batterierna.

Om du använder andra batteriladdare kan batterierna skadas ohjälpligt och till och med orsaka brand.

Skydda batterierna mot värme och eld.

Placera dem inte på element och utsätt dem inte för starkt solljus under långa perioder.

Använd endast den uppladdningsbara cylindergräsklipparen vid en omgivningstemperatur mellan 5 °C och 45 °C.

Laddningskabeln bör kontrolleras regelbundet för att upptäcka tecken på skador eller åldrande (sprödhet) och får endast användas om den är i perfekt skick.

Laddarenheten som levereras med cylindergräsklipparen får endast användas för att ladda kompatibla litiumjonbatterier.

Ladda batteriet endast mellan 5 och 45 °C. Efter intensiv användning måste batteriet först svalna.

Förvaring:

Cylindergräsklipparen får inte förvaras vid temperaturer över 45 °C eller utsättas för direkt solljus.

Batteriet bör helst förvaras vid en temperatur under 25 °C.

Överspänning skadar batteriet.

Det finns risk för personskada om cylindergräsklipparen inte stängs av automatiskt!

Säkerhetsanordningarna på cylindergräsklipparen får inte avlägsnas eller kringgåås (t.ex. genom att binda fast startstängan i det övre handtaget)!

Knivtrumman fortsätter att rotera en kort tid efter att den stängts av.

Lyft, luta eller bär aldrig en cylindergräsklippare med motorn igång.

Starta aldrig cylindergräsklipparen på en asfalterad yta.

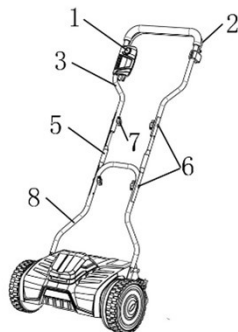
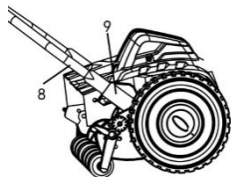
När du justerar klipphöjden ska du ta ut nyckeln och bära lämpliga arbetshandskar.

Gräsklipparens delar

1. Säkerhetslås
2. Startstång
3. Övre handtag
4. Motorkabel
5. Mittersta stång
6. Skruvar
7. Vridknapp
8. Nedre stång
9. Hållare
10. Batterilucka
11. Säkerhetsnyckel
12. Batteri
13. Gräsuppsamlare



Montering



1. För båda sidor av styrramens nedre del (8) helt in i hållaren (9).
2. Viktigt! Styrramens nedre del måste vara helt insatt i hållaren i alla följande monteringssteg.
Luta maskinen försiktigt framåt. Skruva in de två fästskruvarna i skruvhålen i hållaren på båda sidor.
3. Sätt in skruvarna (6) till vänster genom de nedre delarna av den mittersta stången (5) och den övre delen av den nedre stången (8) ända till stoppet.
4. Skruva fast stången med vridknappen (7) och skruvarna (6).
5. Sätt in skruvarna (6) genom den mittersta stången och genom det övre handtaget så som visas på ritningen.
6. Skruva fast den övre delen av den nedre stången (8) ända till stoppet.
7. Skruva fast stången med vridknappen (7) och skruvarna (6).
8. Skruva fast skruvarna (6) genom det övre handtaget (3) och styrramens mittersta del (5) och fäst dem med vridhandtaget (7). Handtagets säkerhetslås (1) ska sitta till höger i körriktningen.
9. Fäst motorkabeln (4) (ej avbildad) i handtaget med kabelklämmorna.

Användning

Klippning

För en välskött gräsmatta rekommenderar vi att klippa gräsmattan en gång i veckan om möjligt. Gräsmattan blir tjockare om den klipps ofta.

När gräsklippen är långt, ca > 1 cm, ska det tas bort så att gräsmattan inte blir gul och matt.

Efter längre uppehåll i klippningen (semestergräsmatta), upp till max. 12 cm, ska man först klippa i en riktning med en så hög klipphöjd som möjligt och sedan klippa i motsatt riktning med den önskade klipphöjden.

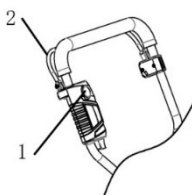
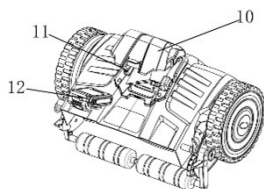
Klipp om möjligt endast torra gräsmattor. Fuktiga gräsmattor kan leda till ojämnt klippmönster.

Den yta av gräsmattan som du kan klippa med ett laddat batteri beror på gräsmattans höjd och tjocklek, dvs. ju högre och tjockare gräsmatta desto mindre yta kan du klippa med ett fulladdat batteri.

Vid mycket tätvuxet gräs rekommenderar vi att använda en gräsmatteluftare.

Cylindergräsklipparen kan också användas som en vanlig handgräsklippare utan batteri.

Sätta igång

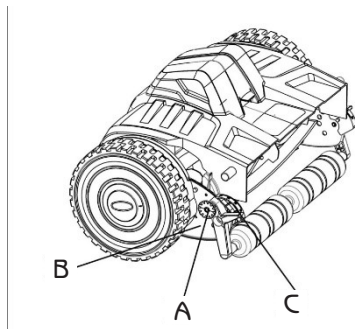


1. Placera cylindergräsklipparen på en plan gräsmatta.
2. Öppna batteriluckan (10).
3. Sätt in säkerhetsnyckeln (11).
4. Sätt i batteriet (12).
5. Tryck på och håll fast säkerhetslåset (1) och dra sedan i startstäng (2) på det övre handtaget.
6. Frigör säkerhetslåset (1).

Stänga av cylindergräsklipparen:

1. Släpp startstången (2) på det övre handtaget.
2. Ta ut säkerhetsnyckeln (11) varje gång arbetet avbryts.

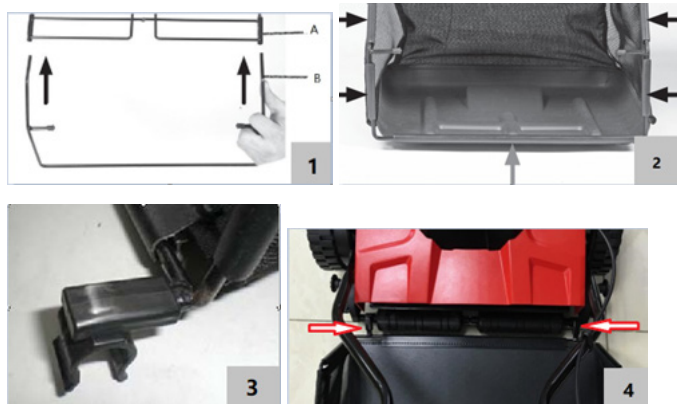
Justera klipphöjden:



1. Lokalisera de fyra hålen på stödplattan (B).
2. Dra ut hållaren (A) och vrid sedan med- eller moturs.
3. Sätt in hållaren (A) i hålet på stödplattan (B) motsvarande den klipphöjd du önskar.
4. Klipphöjden visas på höjdringen (C).

Hållaren (A) ska alltid ställas in på samma höjd på båda sidor och maskinen bör endast ställas in på en höjd där gräsklipparen lätt kan föras över gräsmattans ojämnheter.

Användning med gräsuppsamlaren



Denna produkt är utrustad med en uppsamlingspåse på 45 L.

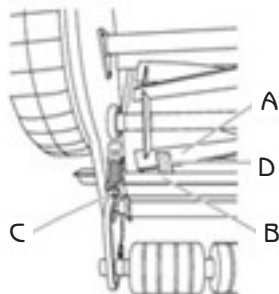
1. Montera metallramarna genom att föra in dem i varandra (figur 1).
2. Dra uppsamlingspåsen över metallramen (figur 2).
3. Sätt in låset i axeln vid bakhjulet (figur 3/4).

Förvaring och underhåll

Förvaringsplatsen ska vara oåtkomlig för barn.

1. Ta ut säkerhetsnyckeln.
2. Ladda batteriet.
3. Rengör cylindergräsklipparen innan den ställs undan för förvaring.
4. Förvara på en torr plats.

Justera klippmekanismen



Cylindergräsklipparen kan justeras om den börjar klippa snett med tiden.

1. Frigör kroken och rengör cylindergräsklipparen.
 2. Kontrollera knivtrumman (A) och den fasta kniven (B) för att se om de har några hack och ta vid behov bort dem med en slipsten.
 3. Skruva loss insexskruvarna (C) med en insexnyckel (5 mm) moturs tills knivtrumman (A) roterar fritt.
 4. Placera ett A4-papper (D) mellan en av knivtrummans knivar (B) och den fasta kniven (B).
 5. Dra åt den vänstra insexskruven (C) med en insexnyckel (5 mm) tills A4-pappret (D) hålls lätt fast.
 6. Fortsätt att vrida knivtrumman tills kniven (A), som redan är justerad på vänster sida, befinner sig exakt ovanför den nedre kniven (B) på höger sida.
 7. Dra åt den högra insexskruven (C) med en insexnyckel (5 mm) tills A4-pappret (D) precis hålls fast.
 8. Vrid knivtrumman (A). Om det uppstår ett knackande ljud under denna åtgärd ska du frigöra insexskruven (C) något på den berörda sidan.
- När knivtrumman och den fasta kniven knappt kan höras vidröra varandra har skärmekanismen justerats korrekt.
9. Klippstest:

Placera en A4-pappersremsa (D) på den fasta kniven (B) så att den pekar mot knivtrummans spindel (A).

10. Vrid knivtrumman (A) försiktigt. Om den fasta kniven är korrekt inställd (17) klipps pappret av som med en sax.

11. Upprepa klippstestet på de andra knivarna (A).

EU-FÖRSÄKRAN OM ÖVERENSSTÄMMELSE

Behörig representant:	
Företagsnamn	Schou Company A/S
Adress	Nordager 31
Postnummer	6000
Ort	Kolding
Land	Danmark
Den här försäkran om överensstämmelse utfärdas på tillverkarens eget ansvar och tillverkaren försäkras härmed att produkten	
Produktidentifiering:	Produkt: GRÄSTRIMMER ACCU 1X18V LITIUMJON (SOLO) Varumärke: FALKE Artikelnummer: 77863

Överensstämmer med bestämmelserna i följande EU-direktiv (inklusive alla tillämpliga tillägg)

Referensnummer	Titel
2006/42/EU	Maskindirektivet
2014/30/EU	Elektromagnetisk kompatibilitet
2000/14/EG	Bullerdirektivet

Referenser till standarder och/eller tekniska specifikationer som tillämpas för denna försäkran om överensstämmelse, eller delar av den:

Harmoniserad standard nummer	Standards titel
SS-EN IEC 63000:2018	Teknisk dokumentation för bedömning av elektriska och elektroniska produkter med avseende på begränsning av farliga ämnen
SS-EN 60335-1:2012/A15:2021	Elektriska hushållsapparater och liknande bruksföremål - Säkerhet - Del 1: Allmänna fordringar
SS-EN 60335-2-77:2010	Elektriska hushållsapparater och liknande bruksföremål - Del 2-77: Särskilda fordringar på batteridrivna förarledda gräsklippare
SS-EN 55014-1:2017/A11:2020	Elektriska hushållsapparater, elverktyg och liknande bruksföremål - Elektromagnetisk kompatibilitet (EMC) - Del 1: Emission
SS-EN 55014-2:1997/AC:1997	Elektriska hushållsapparater, elverktyg och liknande bruksföremål - Elektromagnetisk kompatibilitet (EMC) - Del 2: Immunitet
SS-EN ISO 3744: 1995	Akustik - Bestämning av ljudeffektnivåer för bullerkällor med användning av ljudtryck – Teknisk metod för frifältsförhållanden över en reflekterande yta

Andra standarder och/eller tekniska specifikationer:

Standard eller tekniskt förfarande	Titel på standard eller tekniskt förfarande
SS-EN IEC 55014-1:2021	Elektriska hushållsapparater, elverktyg och liknande bruksföremål - Elektromagnetisk kompatibilitet (EMC) - Del 1: Emission
SS-EN IEC 55014-2:2021	Elektriska hushållsapparater, elverktyg och liknande bruksföremål - Elektromagnetisk kompatibilitet (EMC) - Del 2: Immunitet
SS-EN ISO 3744: 1995	Det garanterade värdet är: LWA = 89 dB(A)

(1) Där det är relevant ska de tillämpliga delarna eller klausulerna i standarden eller den tekniska specifikationen refereras.

Kolding 2023-01-05



Kirsten Vibeke Jensen
CSR & Compliance Manager

Miljöinformation



Elektrisk och elektronisk utrustning (EEE) innehåller material, komponenter och ämnen som kan vara farliga och skadliga för människors hälsa och miljön, när avfall från elektrisk och elektronisk utrustning (WEEE) inte kasseras på rätt sätt. Produkter som är märkta med nedanstående överkorsade soptunna, anger elektrisk och elektronisk utrustning. Den överkorsade soptunnan symboliserar att avfall från elektrisk och elektronisk utrustning inte får kasseras tillsammans med osorterat hushållsavfall, utan måste samlas in separat.

CE IPX1

Servicecenter

OBS! Produktens modellnummer ska alltid uppges vid kontakt med återförsäljaren. Modellnumret finns på framsidan i denna bruksanvisning och på produktens märkplåt.

www.schou.com

Tillverkad i Folkrepubliken
Kina (PRC)

Tillverkare:

jem & fix A/S
Skomagervej 12
DK-7100 Vejle

Alla rättigheter förbehålles. Innehållet i denna bruksanvisning får inte på några villkor, varken i sin helhet eller delvis, återges med hjälp av elektroniska eller mekaniska hjälpmedel, t.ex. genom fotokopiering eller fotografering, ej heller översättas eller sparas i ett informationslagrings- och informationshämtningssystem, utan skriftligt medgivande från Schou Company A/S.
